



BULLETIN DE SANTE DU VEGETAL

RESEAU

DE SURVEILLANCE JEVI

La santé des jardins

N° 2 - 4 Août 2023

EN RESUME

Charançon noir du figuier : Premier cas détecté en Bretagne!

Pyrale du buis: La première génération de chenille 2023 est active

Processionnaire du pin: Vol en cours

Processionnaire du chêne: Très peu de captures

SOMMAIRE

Redémarrage du BSV JEVI.....P2

Le réseau JEVI en Bretagne.....P3

Ravageurs.....P4

Charançon noir du figuier

Pyrale du buis

Processionnaire du pin

Processionnaire du chêne

Frelon asiatique

Plante invasive.....P10

L'ambrosie à feuilles d'armoise

Redémarrage du BSV JEVI

Après une année d'absence, le Bulletin de la Santé du Végétal (BSV) pour la filière Jardin, Espaces Verts et Infrastructure est de retour. Le BSV JEVI s'inscrit dans une volonté de veiller à la sécurité sanitaire de notre territoire, en ce qui concerne les bioagresseurs des végétaux (insectes, champignons, bactéries, virus,...).

Les espaces verts peuvent représenter une porte d'entrée de bioagresseurs préjudiciables aux végétaux et concourir à leur dissémination. Cette initiative s'appuie sur le principe qu'il vaut mieux prévenir que guérir, l'impact économique et écologique pouvant être considérable.

Ce BSV JEVI intègrera également la surveillance d'espèces nuisibles à la santé humaine et s'inscrit ainsi dans une démarche One Health (« une seule santé »). Cette approche transversale de la sécurité sanitaire met en relation l'Homme, l'Environnement et le végétal.

Ce réseau est soutenu financièrement par la DRAAF Bretagne (Direction Régionale de l'Alimentation, de l'Agriculture et de la Forêt). Son animation est confiée à la FREDON Bretagne.



N° 2 - 4 Août 2023



Le réseau JEVI en Bretagne

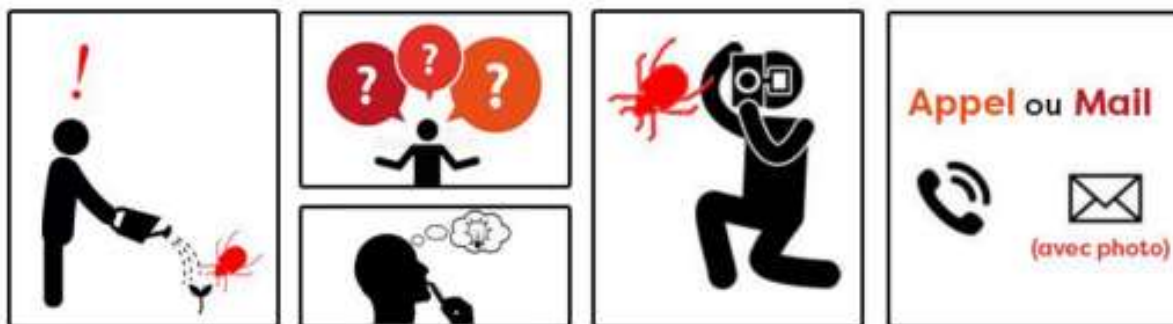
Rejoignez le réseau d'observateurs

Le réseau d'épidémiosurveillance en Bretagne va s'appuyer sur les observations de problèmes sanitaires sur végétaux faites par des agents de FREDON Bretagne, des sociétés d'horticulture, des agents des services municipaux, des particuliers et des entreprises privées. Les signalements communiqués par ces observateurs sont particulièrement importants pour assurer la Surveillance Biologique du Territoire. Les organismes nuisibles des végétaux peuvent en effet avoir des impacts économiques, environnementaux et sanitaires forts s'ils ne sont pas gérés suffisamment précocement. Il est donc important d'encourager les observateurs à faire vivre ce réseau et à l'élargir.

Dans le cadre de la remise en route du BSV JEVI, nous sommes à la recherche d'observateurs afin de constituer notre réseau. Que vous soyez particuliers, professionnels ou acteurs de collectivités, n'hésitez pas à rejoindre notre réseau de surveillance et de prévention ! Vos observations permettront d'alimenter les BSV et de les rendre plus pertinents et représentatifs.

Participez au réseau en signalant vos observations :

Tout symptôme suspect sur végétaux d'ornement (arbres, arbustes...) ou toute suspicion d'organismes nuisibles réglementés doivent nous être signalés. La surveillance biologique du territoire repose sur une démarche collective qui permet de mettre en place des mesures de gestion visant à limiter la propagation des bioagresseurs qui menacent le patrimoine végétal ou peuvent avoir une répercussion sur la santé (poils urticants des chenilles processionnaires, le pollen allergisant de l'ambroisie ou encore toxicité du raisin d'Amérique...)



Crédit : BSV JEVI FREDON Nouvelle-Aquitaine

Vous souhaitez intégrer le réseau d'observateurs? N'hésitez pas à nous contacter :

Julien Kervella FREDON Bretagne: julien.kervella@fredon-bretagne.com



N° 2 - 4 Août 2023



Ravageurs

Le charançon noir du figuier : *Aclees taiwanensis*

Ce charançon, découvert pour la première fois en France dans la vallée de Sauvebonne en région PACA en 2019, vient d'être observé en Bretagne, en juillet, chez un particulier sur la commune d'Arzon dans le Morbihan sur un arbre de plus de 70 ans. Il n'était présent qu'en région PACA et dans le Lot et Garonne (découverte 2022).

Description:

Cet insecte de l'ordre des coléoptères et de la famille des curculionidés est originaire de Chine dont l'hôte principal est le figuier. Les adultes d'*Aclees taiwanensis* d'une taille de l'ordre de 2 cm ont une silhouette caractéristique des charançons. Le corps est entièrement noir brillant avec des élytres ponctués.



Charançon du figuier adulte
(Photo: Y.Glajean)

Son cycle de développement, de l'œuf à l'adulte, est de l'ordre de trois mois en fonction des températures. Deux cycles de développement annuel sont possibles. C'est un insecte essentiellement nocturne à tendance grégaire. Il pond ses œufs à la base du tronc, généralement au niveau du collet. Les larves qui se développent dans l'arbre le détruisent du fait de leur consommation des tissus végétaux avec une destruction progressive de l'aubier conduisant à une réduction du flux de sève brute.

Dégâts:

Les dégâts peuvent être nombreux suite au développement des larves dans l'arbres (consommation progressive de l'aubier):

- Changement de forme du houppier, aspect clairsemé.
- Aspect chlorotique des feuilles, avortement de fruits.
- Broutage des fruits, bourgeons et feuilles.
- Ecoulement de sève sur le tronc.
- Dégâts au collet avec présence de sciure fine.
- Présence d'orifice dans le tronc.
- Des bruits de craquement peuvent être entendu au niveau du collet.



Dégâts au collet avec présence de galeries
(Photo: Y.Glajean)

Lutte:

En lutte préventive, il est conseillé de badigeonner à la chaux-vive ou à l'argile (AB) le bas du tronc jusqu'aux charpentières, il faut aussi enlever l'herbe autour du tronc et en appliquer au sol sur 40 cm autour du tronc (utiliser des EPI est recommandé). En cas d'arbres infestés, prévenir la FREDON Bretagne.



La pyrale du buis: *Cydalima perspectalis*

Un réseau de piégeage de papillon de pyrale du buis a été mis en place sur 7 communes. Le vol de la première génération de papillon de pyrale du buis a débuté fin mai / début juin et est toujours en cours malgré une baisse du nombre de captures. **Les premières chenilles de la génération 2023 ont émergés début du mois de juillet et sont encore actives actuellement. Il est donc important de bien inspecter les buis en commençant par l'intérieur de ceux-ci.**

Description:

La pyrale du buis (*Cydalima perspectalis*) est un lépidoptère de la famille des Crambidae (*Crambidae*). Originaires d'Asie, elle a été découverte pour la première fois en Allemagne au milieu des années 2000 et, en France, en 2008.

Les chenilles de la pyrale du buis deviennent actives au printemps (environ mi-mars) et commencent alors à se nourrir. Les températures optimales auxquelles elles s'alimentent sont comprises entre 18°C et 30°C. Selon le climat, le cycle de la pyrale peut se répéter 2 à 3 fois par an.

La chenille non urticante peut atteindre 50 mm de long. Son corps à dominante verte est doté de rayures blanches et jaunes et de séries de points noirs cerclés de blanc. Sa tête est noire luisante.

La chrysalide de 15 à 20 mm de long vire du vert au brun avec l'âge. Ce cocon de soie est tissé à l'intérieur du feuillage.

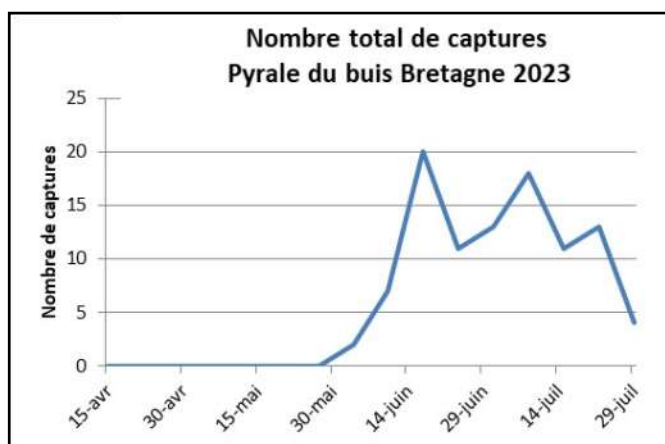
La papillon nocturne quant à lui a une envergure de 36 à 44 mm. Ses ailes habituellement blanches à reflets violets sont dotées d'une large bande brun-bronze. Le corps est généralement blanc sauf la tête, le prothorax et l'extrémité de l'abdomen qui sont brun-bronze. Il est rare que les ailes et le corps puissent être presque entièrement bruns.

Dégâts:

Les chenilles provoquent une défoliation importante et rapide des plants de buis. Pour l'instant ce ravageur n'a attaqué que du buis et *Ilex crenata* en France mais en Asie, on peut la retrouver sur du houx à feuilles pourpres (*Ilex purpurea*), sur le fusain du Japon (*Euonymus japonicus*) et sur le fusain ailé (*Euonymus alata*).

Ce lépidoptère présente donc une menace pour les pépinières, les parcs, les jardins mais aussi les buissons de buis qui poussent de manière spontanée en forêt. Si l'attaque est trop importante, cette dernière peut devenir fatale pour le végétal.

On peut détecter sa présence grâce aux fils soyeux et aux déjections verts foncés. L'aspect esthétique est également impacté par un brunissement du feuillage.



Œufs de pyrale du buis
(Photo: www.insecte-net.fr)



Dégâts de pyrale du buis sur buis de bordure
(Photo: FREDON Bretagne)



Méthode de lutte:

En préventif:

- Mettre en place des pièges à phéromones qui permettent de capturer les mâles, donc limiter les fécondations de femelles et ainsi être avisé de leur présence pour une mise en alerte;
- Afin de limiter l'apparition des premières chenilles au mois de mars, il est possible d'enlever et de brûler les cocons d'hivernage présents sur les buis du mois de novembre au mois de février;
- Couvrir des pieds sains d'un voile d'hivernage ou équivalent pour éviter qu'ils ne soient contaminés à leur tour;

En curatif:

- Utiliser un aspirateur pour retirer les chenilles des buis;
- Couper les parties atteintes et les brûler;
- Si vous possédez des haies de buis ou des buis de grandes tailles, vous pouvez secouer ou frapper vos buis avec un bâton. Les chenilles étant sensibles aux vibrations, elles tomberont au sol. Pour faciliter le ramassage, disposer au préalable un filet ou un tissu au pied vos buis. Vous pourrez ensuite ébouillanter, écraser ou brûler les chenilles;
- Lâcher des hyménoptères parasitoïdes oophages;
- Utiliser du bacille de Thuringe en lutte biologique;
- Des actions collectives de surveillance et de traitement sont indispensables pour limiter la propagation de la pyrale du buis;

La processionnaire du pin: *Thaumetopoea pityocampa*

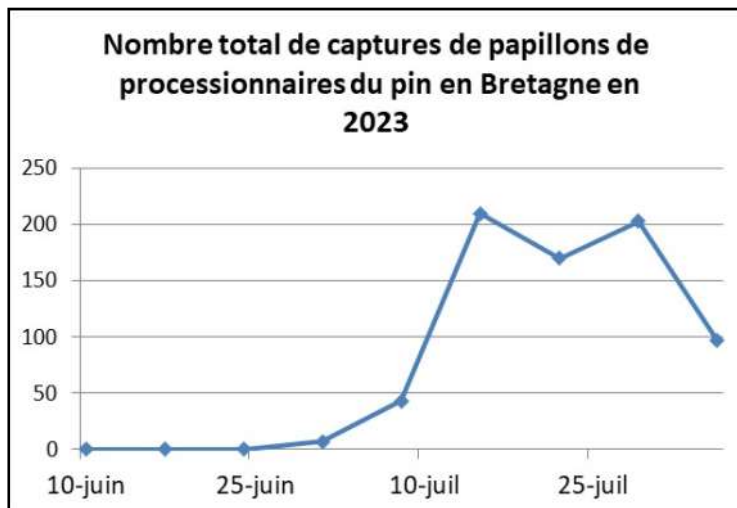
Un réseau de piégeage des adultes a été mis en place sur 18 sites: Le Faou, Argol, Quimper, Guipavas, Landerneau, Morlaix pour le Finistère, Taden, Yvignac la Tour, Lannion, Yffiniac, Ploufragan, Saint Briec pour les Côtes d'Armor, Serent, Sarzeau, Pluneret pour le Morbihan et Liffré, Saint Lunaire et Iffendic pour l'Ille et Vilaine.

Le vol est en cours, une baisse notable des captures est relevée fin juillet qui est explicable avec le temps automnale que nous avons subi.

Description:

Le papillon est nocturne et présente un aspect différent selon le sexe. Cet insecte a un cycle annuel (1 génération par an). Sa présence est facilement repérable.

L'hiver par de gros nids soyeux blancs dans les pins et parfois les cèdres et de février à début mai par des processions au sol pouvant être assez spectaculaires.



Quels risques, à quelles périodes ?

Sur les humains et animaux:

- Chenilles porteuses de poils urticants. Les poils urticants se présentent sous forme de petits harpons venimeux qui ont la faculté de rentrer dans les couches inférieures de l'épiderme.

- Les réactions chez l'humain et l'animal peuvent être des œdèmes, des éruptions cutanées, des démangeaisons, des allergies, de l'œdème conjonctival, cataracte, décollement de la rétine...



Papillon femelle à gauche et mâle à droite
(Photos: FREDON Bretagne et André Lequet)

Sur le végétal:

- Des défoliations fortes à très fortes, peuvent entraîner une perte de croissance et un affaiblissement des arbres, rarement leur mort.

Périodes de risques:

- De février à début mai selon la situation géographique:

La chenille est au stade le plus urticant et sa présence au sol est dangereuse pour les individus notamment les enfants et pour les animaux. La présence au sol de la chenille est d'autant plus dangereuse qu'elle sort en milieu de journée par beau temps.

- L'hiver:

Le vent provoque la libération des poils urticants contenus dans les nids et les dissémine générant des risques d'accidents allergiques.

L'évolution de climat ces dernières années (notamment les hivers très doux) nous a permis d'observer des processions bien plus précoces pouvant se déclencher en octobre!

Méthode de lutte:

Consulter le recueil des méthodes de luttés de l'observatoire des chenilles processionnaires en cliquant [ICI](#)

La processionnaire du chêne: *Thaumetopoea processionea*

Un réseau de piégeage des adultes a été mis en place sur 10 sites, Plougastel-Daoulas, Quimper pour le Finistère, Saint Jacques de la Lande, Iffendic pour l'Ille et Vilaine, Trévé, Saint Briec, Plémet, Yvignac La Tour, La Motte pour les Côtes d'Armor et Serent pour le Morbihan. **Pour le moment seuls deux papillons ont été piégés en semaine en semaine 28, un à Serent et un à Saint Jacques de la Lande.**



Chenilles de processionnaire du chêne
(Photo: FREDON France)

Description:

Le papillon nocturne a des ailes antérieures grises, plus claires à la base et des bandes transversales sombres diffuses. Les ailes postérieures sont blanchâtres.

La chenille mesure environ 40 mm de longueur est de couleur gris clair et présente une bande dorsale noire.



N° 2 - 4 Août 2023



Les papillons volent au cours de l'été, de fin juillet à mi-août. La ponte se produit en août. Les œufs passent l'hiver sous forme d'œufs.

Les chenilles apparaissent en avril et se dirigent en procession vers les extrémités des rameaux où elles construisent des nids après 2 à 3 mois. Elles s'alimentent jusqu'en juillet puis elles se nymphosent. Ces nids peuvent être accolés au tronc, suspendus sous une branche ou installés au niveau des coupes d'élagage. Les adultes apparaissent 30 à 40 jours plus tard.

Quels risques, à quelles périodes ?

Sur le végétal:

La chenille consomme des feuilles mais pas les nervures de celles-ci. Outre l'aspect inesthétique, la défoliation peut entraîner un affaiblissement des arbres voir leur mort en cas d'attaques répétées et importantes.

Sur les humains et animaux:

Les poils urticants de ces chenilles peuvent provoquer des réactions allergiques graves chez les humains et les animaux, la période de risque se situe entre mai et fin juillet.

Méthode de lutte:

Consulter le recueil des méthodes de lutte de l'observatoire des chenilles processionnaires en cliquant [ICI](#)



Réaction épidermique suite à un contact avec les poils urticants de processionnaire

Le frelon asiatique: *Vespa velutina*

Le frelon asiatique est une espèce invasive détectée en France en 2004 et en 2009 en Bretagne. Ce frelon est à différencier du frelon européen (*Vespa crabro*) qui est légèrement plus grand que celui-ci.

Cycle biologique:

Dès les 1ers rayons de soleil (mars-avril) les fondatrices ou reines sortent de leur refuge d'hiver (en général une vieille souche, un talus, un abri sous écorce...). Elles s'alimentent et chacune d'elle recherche un endroit pour construire son nid. Le jeune nid est au départ sphérique avec une ouverture unique en dessous. La reine bâtit les premières cellules et pond des œufs qui donneront tous des ouvrières.

En été, la colonie se développe et le nid augmente de volume. La reine ne sort plus et se consacre à la ponte. Les ouvrières bâtissent et rapportent des proies pour nourrir le couvain et des substances sucrées pour les adultes restés au nid.

En automne, les sexués émergent du nid et s'envolent pour s'accoupler. Les mâles et les ouvrières ne passent pas l'hiver, seules les futures reines survivent et cherchent un abri pour l'hiver.

Le nid d'hiver est totalement abandonné tout au plus contient-il au début de l'hiver quelques larves, nymphes et ouvrières qui sont vouées à disparaître. Les nids abandonnés ne sont jamais réutilisés.



Le nid:

Le plus souvent en haut d'un arbre ou dans un buisson, on le trouve aussi sous les charpentes, rebords de toit, vérandas, et même parfois au sol. Il ressemble beaucoup à celui du frelon européen, mais est plus rond, et généralement plus gros. Son ouverture est beaucoup plus petite et latérale. On le découvre souvent lorsque les feuilles des arbres tombent alors même que les frelons ont cohabité avec l'homme tout l'été sans qu'il ne s'en rende compte. Par contre le frelon européen nidifie presque toujours dans une cavité, naturelle ou non (arbres creux, vieux murs, doubles cloisons, cheminées...) et parfois aussi sous charpente mais pratiquement jamais à l'air libre dans un arbre. L'ouverture de son nid est large et toujours basale.



Nid de frelon asiatique

Les risques:

Pour l'homme :

Le frelon asiatique n'est pas plus agressif que l'euro péen, mais protège très bien son nid, collectivement et avec une grande rapidité. Son dard est également plus rapide et plus puissant, pouvant transpercer les tissus de protection utilisés habituellement contre les hyménoptères, ce qui fait sa dangerosité particulière. Il peut aussi éjecter son venin (risque pour les yeux). Il ne faut en aucun cas tenter de détruire un de ces nids sans être très bien équipé.

Pour l'abeille :

En Asie, le frelon peut créer des dégâts très importants sur les ruchers (30% de perte dans les ruchers). En une journée, le frelon asiatique peut prélever entre 50 à 80 butineuses. La prédation de ce ravageur est plus importante que celle du frelon européen et dure de juillet à décembre pendant toute la journée. Le frelon asiatique se nourrit donc d'abeille. Ce phénomène perturbe la ruche, la récolte du pollen n'est plus régulière, les abeilles sont stressées, délaissent les larves, la colonie s'affaiblit et est donc plus sensible aux maladies. Comme les autres frelons, *Vespa velutina* est un prédateur généraliste qui s'attaque à une très grande variété de proies. Outre les abeilles, il s'attaque aux insectes de très nombreux ordres et notamment aux guêpes, mouches, papillons ainsi qu'aux araignées. Il prélève aussi de la viande sur des cadavres de vertébrés ou sur les poissons et crevettes exposés aux étals des marchés. Les boulettes de proies servent à nourrir les larves. Les adultes ne se nourrissent que de liquides sucrés (miellat, nectar, miel...) et du liquide riche en protéines que régurgitent les larves lorsqu'ils les sollicitent.

Situation en Bretagne:

Le frelon asiatique est présent partout en Bretagne. L'année 2022 aura été l'année où nous avons détruits le plus de nids en Bretagne depuis son arrivée, avec **30090 nids détruits contre 11454 en 2021.**



Un frelon européen (*Vespa crabro*)
(Photo: FDGDON Morbihan)



Un frelon asiatique (*Vespa velutina*)
(Photo: FDGDON Morbihan)

Plante invasive

L'ambrosie à feuilles d'armoise: *Ambrosia artemisiifolia*

L'Ambrosie à feuilles d'armoise ne devrait pas tarder à être en cours de floraison. Le 31 juillet dernier, dans le Finistère sud, les premiers plants d'ambrosie très proche du stade floraison ont été arrachés.



Ambrosie à feuilles d'armoise en fleur
(Photo: FREDON Bretagne)



Ambrosie à feuilles d'armoise arrachée
(Photo: FREDON Bretagne)



Ambrosie à feuilles d'armoise dans un champ de maïs
(Photo: FREDON Bretagne)

Leur taille actuelle permet de mieux les distinguer parmi la végétation, notamment dans les cultures (photo ci-contre).

Le pollen étant très allergisant, n'intervenez pas vous-même mais contactez FREDON Bretagne. Un agent équipé d'un masque, afin de se prémunir des pollens, se chargera de l'arrachage de la plante gratuitement.

Direction de Publication
FREDON Bretagne
5, Rue A. de St Exupéry
35235 THORIGNE FOUILLARD

Rédigé par :
FREDON Bretagne
5, Rue A. de St Exupéry
35235 THORIGNE FOUILLARD
Contact : Julien KERVILLA
Animateur BSV JEVI - Tél : 02 23 21 18 18

Ce bulletin est produit à partir d'observations ponctuelles. S'il donne une tendance de la situation sanitaire régionale, celle-ci ne peut être transposée telle quelle à la parcelle. La FREDON Bretagne dégage toute responsabilité quant aux décisions prises par les personnes concernées pour la protection de leurs cultures et les invite à prendre ces décisions sur la base d'observations réalisées eux-mêmes dans leurs cultures et/ou sur les préconisations de bulletins techniques.