

N°3 – 13/05/2026

Financé par


MINISTÈRE
DE L'AGRICULTURE,
DE L'AGRO-ALIMENTAIRE
ET DE LA SOUVERAINETÉ
ALIMENTAIRE
*Liberté
Égalité
Fraternité*

Retrouvez gratuitement les
BSV sur le site de la [DRAAF
Bretagne](#)

Retrouvez gratuitement le
BSV JEVI sur le site de la
[FREDON Bretagne](#)

A RETENIR :

ACTUALITÉS :

Vous trouverez [sur cette page en téléchargement](#), une note biodiversité sur l'importance des abeilles et des pollinisateurs.



A SURVEILLER ...:

- Présence marquée de lithosie quadrille dans le Finistère et le Morbihan
- Forte activité des pucerons et des chenilles défoliatrices

Retrouvez l'ensemble des bulletins parus [sur notre site](#).

REJOIGNEZ LE RÉSEAU D'OBSERVATEURS BSV JEVI

Le contenu des Bulletins de santé du végétal (BSV) est basé sur les informations biologiques et épidémiologiques issues d'un réseau d'observateurs formés et accompagnés par un animateur régional, rédacteur du BSV. Plus les observateurs sont nombreux et bien répartis sur le territoire, plus le BSV donne une image précise et fiable de la santé des végétaux dans les différents espaces végétalisés (parcs et jardins publics, jardins historiques, terrains de sport, infrastructures, serres de collection, jardins privés, etc.).

Rejoignez le réseau de votre région et participez à l'enrichissement des BSV tout en renforçant vos connaissances en santé et protection des végétaux !

Contact: julien.kervella@fredon-bretagne.com

Identifiez les cibles de produits de biocontrôles grâce à ce logo



Identifiez les résistances de bioagresseurs à des produits phytopharmaceutiques (PPP)





SOMMAIRE

Ravageurs.....P3

Pucerons

Chenilles défoliatrices

Processionnaire du chêne

Processionnaire du pin

Carpocapse du pommier

Frelon asiatique

Pyrale du buis

Auxiliaires.....P8

Financé par



Pucerons

L'activité des pucerons est en augmentation ces dernières semaines. On retrouve des foyers de pucerons verts, cendrés et lanigères sur pommier pouvant créer des dégâts localisés (enroulement de feuilles). On en observe aussi sur rosier et cerisier à différentes intensités suivant les localisations.

Méthode de lutte:



- Destruction manuelle par suppression des colonies par écrasement.
- Lutte biologique : différents auxiliaires se nourrissent de ces bioagresseurs, comme les oiseaux, les coccinelles, les chrysopes, les punaises prédatrices, les carabes, les cécidomyies, les syrphes, les hyménoptères parasitoïdes, les mammifères insectivores (ex : musaraigne) - Des photos de ces différents auxiliaires viendront illustrer cette liste tout au long de la saison. Favoriser leur implantation dans votre jardin permettra d'assurer une régulation efficace. Selon les auxiliaires, des lâchers peuvent également être effectués.
- Produits de biocontrôle homologués en jardins d'amateurs pour pucerons, à base de ces substances actives : acides gras, acides gras+soufre, huile de colza, huile de paraffine, huile essentielle d'orange, pyréthrine (attention : non sélectif).

Chenilles défoliatrices

Les chenilles défoliatrices sont très actives en ce moment. On retrouve assez fréquemment des foyers de chenilles d'hypomémeute sur pommier et prunellier avec dans certains cas une défoliation totale. Ces chenilles grégaires ne sont pas urticantes et peuvent engendrer des défoliations importantes.

Des foyers de chenilles de bombyx à livrée sont notés en faible nombre sur pommier.

Quelques foyers de bombyx cul brun (chenille urticante) sont également localisés notamment en Morbihan, Côtes d'Armor et en Ille et Vilaine en particulier sur pommier.

Des tordeuses sont aussi actives notamment sur chênes, rosiers et sur fruitiers engendrant des défoliations localisées.

Des foyers de lithosie quadrille sont aussi relevés sur chêne dans le Finistère et le Morbihan. Ces chenilles peuvent être urticantes, il faut donc être vigilant à l'approche des foyers.

[Vous trouverez ICI](#) une page très intéressante décrivant le bombyx cul brun.

Méthode de lutte:

- ◆ Traitement biologique à base de *Bacillus thuringiensis*.
- ◆ Echenillage (suppression des nids avec port d'EPI pour les chenilles urticantes).

Chenilles de bombyx cul brun
sur pommier
(Photo: FREDON Bretagne)



Processionnaire du chêne: *Thaumetopoea processionea*

Suite à un hiver doux et un début de printemps assez ensoleillé, les végétaux et insectes ont quelques jours voir semaines d'avance sur leurs cycles habituels. Les premiers foyers de chenilles de processionnaire du chêne ont été observés il y a un mois sur des chênes à Binic et Quessoy dans les Côtes d'Armor ainsi que dans l'Ille et vilaine. Les jeunes larves se nourrissent toujours des feuilles de chêne.

A partir du stade L3, les chenilles libèrent dans l'air des poils urticants très allergènes pouvant provoquer des atteintes cutanées (démangeaisons mettant jusqu'à deux semaines à disparaître, œdèmes...), des atteintes oculaires (glaucome, cataracte...) ou encore des atteintes respiratoires (crise d'asthme...). Ces soies urticantes sont disséminées par le vent pendant tout l'été, et les reliquats de nids de nymphose, accrochés sur les grosses branches et les troncs, conservent leur potentiel d'urtication même pendant l'hiver.

Pour le moment aucune détection n'a été réalisée en avril.

LES BONNES PRATIQUES POUR ÉLIMINER LES NIDS DE NYMPHOSE:



- ◆ Avant toute manipulation, bien se protéger tout le corps en s'équipant d'une combinaison, d'un masque et de gants;
- ◆ Préférer une intervention le matin par temps humide;
- ◆ Pulvériser abondamment une solution d'eau savonneuse sur le nid de nymphose;
- ◆ Retirer le nid humide et le placer dans un sac plastique étanche et bien fermé;

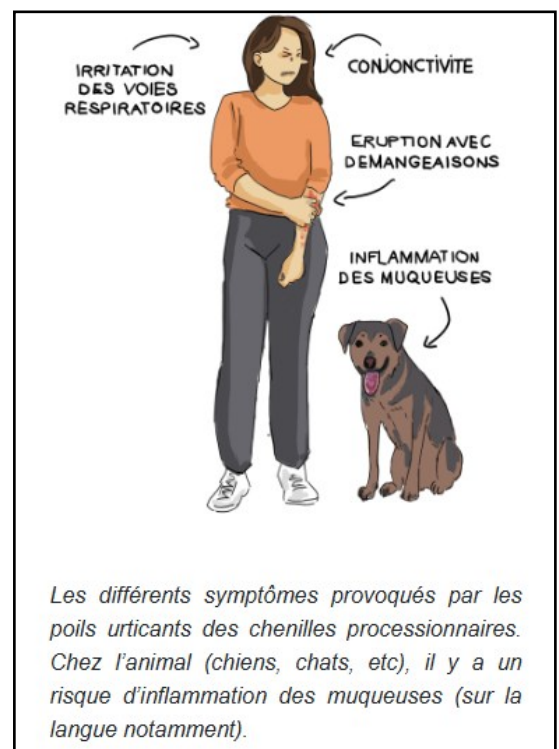
LES BONNES PRATIQUES POUR ÉVITER LES URTICATIONS:

En cas de pullulations dans les secteurs forestiers :

- ◆ S'équiper de manches longues, d'un pantalon et de chaussures montantes;
- ◆ Eviter de rentrer dans les massifs forestiers par fortes chaleurs et vents soutenus;

Différents symptômes provoqués par les poils urticants

(Schéma: Observatoire des chenilles processionnaires)



Financé par

Processionnaire du pin: *Thaumetopoea pityocampa*

Les processions sont dorénavant terminées. Le risque d'urtication est donc faible mais pas inexistant car les nids vides sont remplis de poils urticants. Ces nids peuvent se décrocher et se retrouver sur le sol. Il faut donc rester vigilant. Le nombre de nids observés cet hiver était important notamment en zones côtières. Les chenilles sont actuellement enfouies dans le sol pour la nymphose, les papillons vont commencer à émerger à partir de mi juin—début juillet.

Méthode de lutte:

En cette période printanière, les méthodes de luttés à mettre en place sont:

- ♦ Mise en place de pièges à phéromones pour capturer les papillons mâles (à installer mi juin jusqu'à mi septembre).
- ♦ Récupérer et éliminer les nids d'hiver tombés au sol (avec les EPI nécessaires).

Pour plus d'informations, consultez le recueil des méthodes de lutte de l'observatoire des chenilles processionnaires en cliquant [ICI](#).

Vous trouverez [ICI](#) une vidéo très intéressante de l'INRAE sur le cycle de développement de la processionnaire du pin.

Carpocapse du pommier

Un réseau de piégeage est en cours de mise en place sur différents sites: Plougastel-Daoulas x2, Plabennec, Quimper x2, Combrit, Plougoulm (29), Theix Noyal, Guidel (56), Betton, Saint Grégoire, Pleurtuit et Saint Meen le Grand (35). Les premiers papillons ont été piégés au début du mois (je suis en attente des derniers résultats pour sortir un graphique).

En début de premier vol, les mâles sortent avant les femelles (protandrie) et après accouplement, la ponte ne se fait que sur feuillage sec et si les conditions de températures crépusculaires sont favorables (>15 °C). Au vu des prévisions météorologiques, les conditions pourraient être favorables.

Pour plus d'informations sur le carpocapse rendez vous sur le site Ephythia en cliquant [ICI](#).

Papillons mâles de carpocapse piégés



Financé par

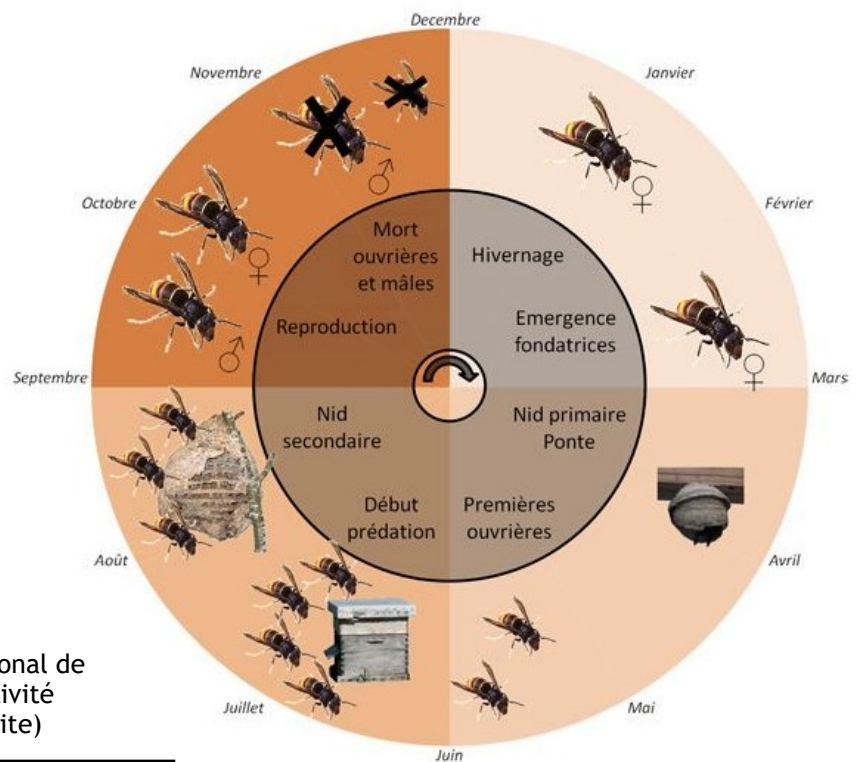
Frelon asiatique

Le frelon asiatique est présent partout en Bretagne. Les premières fondatrices ont été observées en février. Le nombre de captures est en baisse ces deux dernières semaines. **Le piégeage des fondatrices devra s'arrêter au plus tard le 17 mai** pour ne pas impacter le frelon Européen. Suite à une année 2025 « exceptionnelle » en terme de pression sur les ruchers et en terme de destructions des nids, le nombre de captures de gynes ou futures reines est important ces dernières semaines. Ce piégeage doit cibler uniquement les frelons asiatiques grâce à l'utilisation de pièges sélectifs (voir [site internet](#)). Les nids primaires sont en cours de formation dans les abris de jardins, hangars, sur les caches moineaux etc... Il est important de détruire ces nids primaires en s'assurant que la reine soit bien dans le nid (ce qui est le cas quand il fait nuit). **Pour toutes observations de nids, contacter votre mairie qui vous donnera la marche à suivre.**

Un plan national de lutte contre le frelon asiatique à pattes jaunes a été élaboré par FREDON France et GDS France en 2024 pour tenter de lutter efficacement contre ce ravageur. Depuis [une loi a été adoptée le 14 mars 2025](#) et s'en est suivi la parution du [décret N°2025-1377 le 29 décembre 2025](#), venant préciser les modalités d'adoption du plan national.

Pour plus d'informations concernant ce plan et cet envahisseur, nous vous invitons à vous rendre sur le site internet frelonasiatique.bzh.

Cycle de vie du frelon asiatique
(Schéma: FDGDON 35)



Pièges sélectifs homologués par le plan national de lutte pour leur sélectivité et leur attractivité
(Coréen à ailes à gauche, Japonais à droite)



Financé par

La pyrale du buis: *Cydalima perspectalis*

Après une reprise d'activité lors de la première quinzaine de mars, la génération de chenilles hivernantes est toujours active en ce moment et engendre de gros dégâts de défoliations à certains endroits. Certaines de ces chenilles hivernantes sont en cours de nymphose. Les premiers papillons devraient émerger dans les semaines à venir.

Méthode de lutte:

En préventif:

- Mettre en place des pièges à phéromones à partir du mois d'avril (redémarrage du vol différé suivant les années) qui permettent de capturer les mâles, de limiter les fécondations de femelles mais aussi être avisé de leur présence pour une mise en alerte;
- Afin de limiter l'apparition des premières chenilles au mois de mars, il est possible d'enlever et de brûler les cocons d'hivernage présents sur les buis du mois de novembre au mois de février;
- Couvrir les pieds sains d'un voile d'hivernage ou équivalent pour éviter qu'ils ne soient contaminés à leur tour lors des différents vols de la pyrale;

En curatif:

- Utiliser un aspirateur pour retirer les chenilles des buis lors de leurs périodes d'activité;
- Couper les parties atteintes et les brûler;
- Si vous possédez des haies de buis ou des buis de grandes tailles, vous pouvez secouer ou frapper vos buis avec un bâton. Les chenilles étant sensibles aux vibrations, elles tomberont au sol. Pour faciliter le ramassage, disposer au préalable un filet ou un tissu aux pieds vos buis. Vous pourrez ensuite ébouillanter, écraser ou brûler les chenilles;
- Lâcher des hyménoptères parasitoïdes oophages (Trichogrammes) dès l'apparition des premiers papillons;
- Utiliser du bacille de Thuringe en lutte biologique lorsque les chenilles se nourrissent;
- Des actions collectives de surveillance et de traitement sont indispensables pour limiter la propagation de la pyrale du buis;

Réseau de piégeage

Un réseau de piégeage des adultes de pyrale du buis a été mis en place. Voici les communes sélectionnées: Pleurtuit, Rennes (35), Plérin (22), Plougastel Daoulas, Plougoulm (29), Auray, Vannes, Josselin (56). Pour le moment aucun papillon n'a été piégé.

Buis défolié
Photo: Fredon
Bretagne



Chenilles de pyrale du
buis actives
en avril
Photo: Fredon Bretagne

Financé par



AUXILIAIRES

L'activité des auxiliaires est en constante augmentation. Ainsi on observe des larves et adultes de syrpe, des coccinelles adultes et des pucerons parasités par des micro hyménoptères (notamment par le praon volucre) et des champignons entomophthoraes. Vous trouverez ci après une photo de la coccinelle de la bryone qui est un coccinelle végétarienne, se nourrissant exclusivement de bryone.



Plusieurs pucerons parasités par
des micro
hyménoptère sur pommier
(Photo: FREDON Bretagne)



Coccinelle de la bryone
Henosepilachna argus
(Photo: FREDON Bretagne)

[Vous trouverez ICI](#), un document traitant du sujet « favoriser les auxiliaires dans les espaces verts ».

Ce bulletin est publié à partir d'observations ponctuelles ou régulières, réalisées par un réseau d'épidémiologie en jardins, espaces végétalisés et infrastructures (JEVI). S'il donne une tendance de la situation phytosanitaire régionale la plus représentative et objective possible, il reste nécessaire pour chaque gestionnaire de JEVI de considérer également le résultat de ses propres observations. Les informations contenues dans ce bulletin ne peuvent être transposées telles quelles à d'autres situations. Elles permettent de donner des tendances d'évolutions phytosanitaires à l'échelle de petites régions. FREDON Bretagne dégage toute responsabilité quant aux décisions prises par les gestionnaires d'espaces vert, jardiniers amateurs ou détenteurs de végétaux sur la base des informations communiquées dans ce bulletin.

Rédaction et animation : FREDON Bretagne

Directeur de la publication :

FREDON Bretagne

5, Rue A. de St Exupéry

35235 THORIGNE FOUILLARD

Reproduction intégrale de ce bulletin autorisée.

Reproduction partielle autorisée avec la mention « extrait du BSV JEVI numéro 3 du 13 mai 2026 »

Coordination et renseignements : Julien Kervella FREDON Bretagne, <mailto:julien.kervella@fredon-bretagne.com>

Financé par