



BULLETIN DE SANTE DU VEGETAL

RESEAU

DE SURVEILLANCE JEVI

La santé des jardins

N° 8 du 28 novembre 2025

ALERTE

NEMATODE DU PIN

En cas de suspicions, contactez :

Le SRAL DRAAF Bretagne :

sral.draaf-bretagne@agriculture.gouv.fr Tel : 02 99 28 21 33

OU

La FREDON Bretagne :

fredon@fredon-bretagne.com Tel : 02 23 21 18 18



Bursaphelenchus xylophilus
(Source :Beat Frey, WSL)

Avec le soutien financier de :



Action de la stratégie écophyto 2030 pilotée par les ministères chargés de l'Agriculture, de l'Environnement, de la Santé et de la Recherche, par les crédits issus de la redevance pour pollutions diffuses attribués au financement du plan Ecophyto.

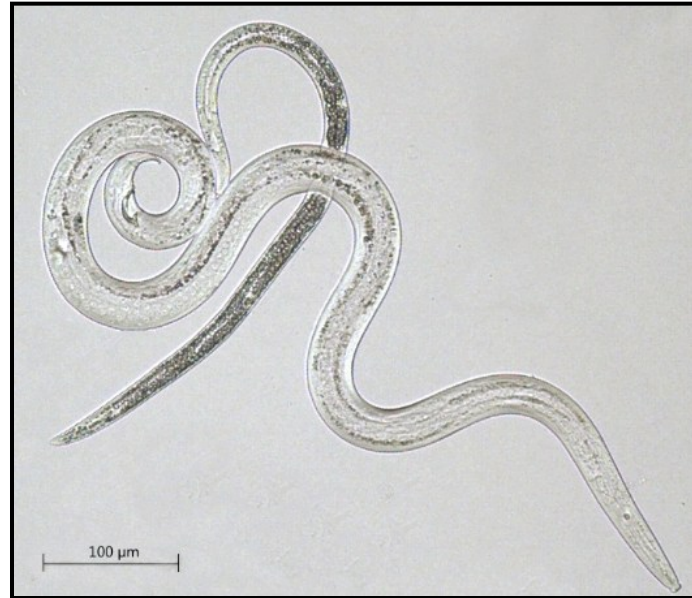
Ravageurs

Le nématode du pin : *Bursaphelenchus xylophilus*

Lundi 3 novembre, le premier foyer de nématode du pin a été détecté en France, à Seignosse dans les Landes.

Originaire d'Amérique du Nord, le nématode du pin s'est étendu en Asie avant d'être introduit en Europe. Il est présent au Portugal depuis 1999 et de façon localisée en Espagne depuis 2008.

C'est un organisme nuisible classé parmi les organismes de quarantaine prioritaires par la réglementation européenne sur la santé des végétaux (règlement (UE) 2019/1702) car sa présence peut représenter une menace économique, environnementale ou sociale importante pour le territoire de l'Union européenne. C'est une espèce invasive faisant l'objet d'un plan de surveillance, de mesures de quarantaine et de désinfection obligatoire des bois. Sa dispersion est fortement favorisée par le transport de bois contaminés, les monocultures de pins et par la présence d'insectes vecteurs du genre *Monochamus* (famille des cerambycidae).



Bursaphelenchus xylophilus
(Source : plateforme ESV)

Il est donc interdit d'introduction et de circulation en Europe.

Biologie :

Les nématodes se déplacent grâce à un vecteur: un coléoptère longicorne du genre *Monochamus* qui permet la transmission des nématodes d'un arbre contaminé à un arbre sain. Son nom d'espèce signifie « qui aime le bois ». Il lui a été donné car c'est une espèce qu'on trouve dans le bois de certains résineux malades ou morts. Sa taille est un peu moins d'un millimètre de long avec un aspect translucide. Il peut entraîner la mort des arbres en 45 jours.

Les coléoptères du genre *Monochamus* jouent un rôle central dans la propagation du nématode du pin. Leurs larves se développent à l'intérieur du bois où elles se nourrissent et se transforment en nymphes. L'insecte vecteur *Monochamus* sp. effectue sa ponte dans l'écorce d'arbres résineux affaiblis ou morts récemment. Les larves forment des galeries dans l'écorce puis dans l'aubier et entrent en nymphose en hiver dans le bois. Si la ponte a été effectuée sur un arbre infecté par le nématode, les nématodes migrent dans la loge nymphale des *Monochamus* et pénètrent dans les trachées avant leur envol au printemps suivant. Les adultes émergent du bois et se dispersent dans les peuplements à la recherche de nourriture : ils consomment l'écorce de jeunes rameaux d'arbres sains. C'est pendant cette phase de consommation nécessaire à leur maturation sexuelle que les insectes transmettent les nématodes aux arbres sains. Entre avril et octobre les *Monochamus* ont des capacités de vols de plusieurs kilomètres.



Monochamus galloprovincialis
(Source : EPP0)

Végétaux hôtes :

Les végétaux sensibles sont les conifères des genres pins, sapins, cèdres, mélèzes, épicéas, douglas et tsugas.

Les symptômes :

Les adultes de *Monochamus* vecteurs du nématode du pin se nourrissent essentiellement au niveau du houppier des arbres, c'est donc la zone où l'on observera généralement les premiers symptômes de dépérissement.

Le diagnostic se fait à partir de deux types d'observations :

- L'observation d'arbres dépérissant : déficit foliaire et/ou jaunissement puis flétrissement généralisé des aiguilles sur un ou plusieurs rameaux, dus à la rupture du transport de l'eau par le xylème causée par la multiplication des nématodes dans l'arbre. L'arbre meurt rapidement
- L'observation de blessures causées par l'insecte vecteur : lors de la ponte, les *Monochamus* creusent des encoches transversales dans l'écorce. Des galeries peuvent également être observées dans le bois lorsque les larves s'alimentent en creusant l'aubier. Enfin les larves adultes réalisent des orifices de sortie, généralement arrondis, avec ou sans écorce.

L'apparition des symptômes dépend de divers facteurs environnementaux comme la température, la capacité en eau du sol, la sécheresse. Il a été démontré par exemple que les symptômes de dépérissement n'ont lieu que lorsque la température moyenne estivale dépasse les 20°C.



Dépérissements de Pinus dus au nématode du pin à Madère. (Source : M. Goudet.)



Trou de sortie de l'adulte du *Monochamus* à gauche et larve de *Monochamus* à droite. (Source: EPPO)

Confusion possible :

Les symptômes de décoloration des aiguilles suivie d'un flétrissement généralisé ne sont pas spécifiques, ils peuvent être confondus avec une attaque de scolytes, de pourridiés ou de dégâts dus à la sécheresse.

Signalement :

Toute présence suspecte des symptômes doit être signalée à votre direction régionale de l'alimentation, de l'agriculture et de la forêt (DRAAF) ou à FREDON de votre région, en envoyant une photo, en précisant le lieu de l'observation et la plante concernée.



Monochamus galloprovincialis
(source : INRAE)

Direction de Publication
FREDON Bretagne
5, Rue A. de St Exupéry
35235 THORIGNE FOUILLARD

Rédigé par :
FREDON Bretagne
5, Rue A. de St Exupéry
35235 THORIGNE FOUILLARD
Contact : Julien KERVILLA

Animateur BSV JEVI - Tél : 02 23 21 18 18



N°8 - 28 décembre 2025

Ce bulletin est produit à partir d'observations ponctuelles. S'il donne une tendance de la situation sanitaire régionale, celle-ci ne peut être transposée telle quelle à la parcelle. La FREDON Bretagne dégage toute responsabilité quant aux décisions prises par les personnes concernées pour la protection de leurs cultures et les invite à prendre ces décisions sur la base d'observations réalisées eux-mêmes dans leurs cultures et/ou sur les préconisations de bulletins techniques.

