

A RETENIR : Présence d'altises, pression faible mais surveillez les parcelles levées !

Présence d'altises de lin observées dans les cuvettes et traces de morsures observées (pression faible). Les conditions d'ici fin de semaine sont favorables à leur activité, il est nécessaire d'aller observer régulièrement les parcelles levées.

Liste des variétés avec leurs caractéristiques (cf. p5)

Sommaire

Réseau d'observations [P1](#)

Avancée de stades [P1](#)

Bioagresseurs [P2-P3](#)

Variétés [P4](#)

Suivi Météo [P5](#)



SYNTHESE INDICATEURS DE RISQUE

RAVAGEURS

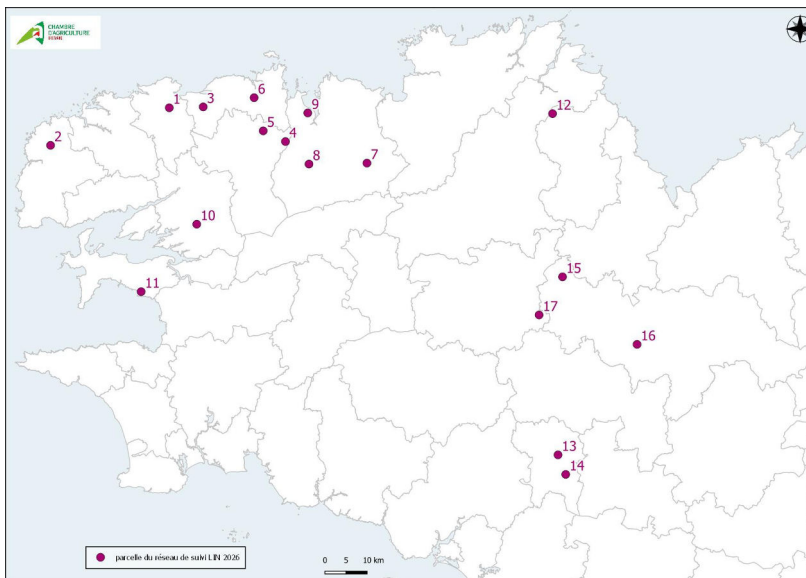
Thrips



Altises du lin



Réseau d'observations



Le réseau d'observations 2026 comprend 17 parcelles de lin de printemps réparties sur l'ouest de la Bretagne.

Toutes les parcelles sont prévues à la production de lin fibre à l'exception des parcelles n° 14 et 15 destinées à la production de semences.

Légende

Risque global très faible



Risque global très fort



Prophylaxie



Biocontrôle



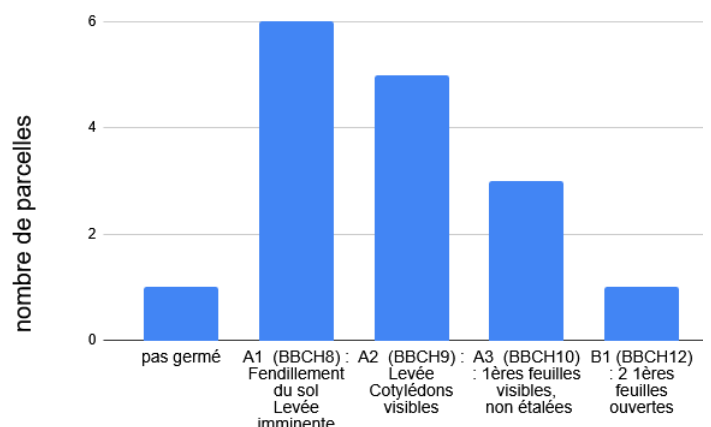
Résistance



Avancée des stades

94% des parcelles du réseau sont semées.

Date de semis	N° de parcelle
19 au 21/03	6 (Siribil), 9 (Taulé),
24 au 25/03	8 (Pleyber Christ), 17 (Bon repos sur Blavet)
27 au 29/03	1 (Plouider), 11 (Argol), 12 (Au faouet)
30/03 au 2/04	2 (Plourin), 3 (Plounévez Lochrist), 4 (Guiclan), 5 (Plouvorn), 10 (Irவில்), 13 (Plumeliau), 14 (Guenin), 15 (Corlay), 16 (Loudéac)



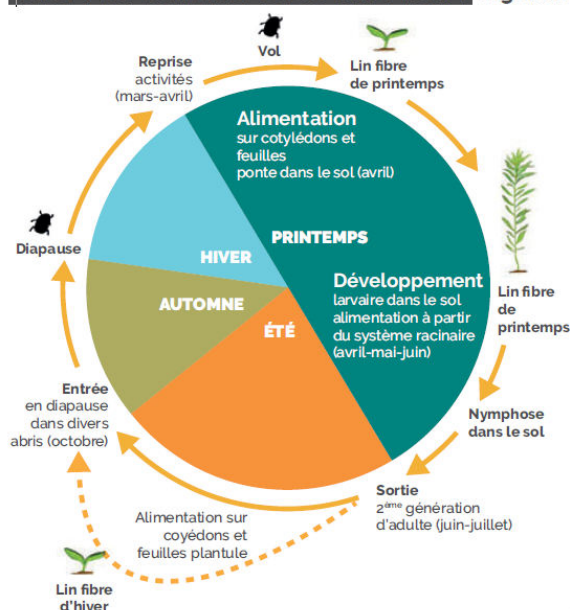
LIN FIBRE



Bioagresseurs

Les altises du lin : deux espèces de coléoptères : *Aphthona euphorbiae* & *Longitarsus parvulus*.

CYCLE DES ALTISES DU LIN FIBRE Figure 1

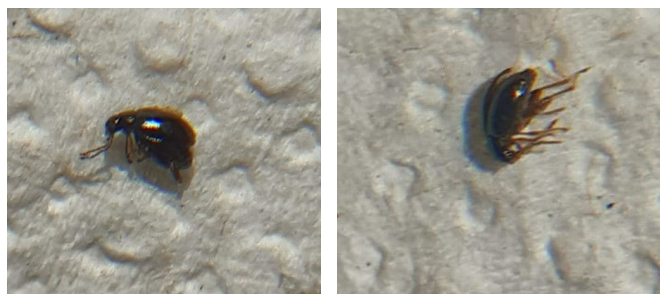


Sur une année, deux générations d'altises du lin se succèdent : une première émerge au début du printemps et une seconde au cours de l'été. Ce sont les altises de la première génération qui peuvent impacter fortement le développement du lin fibre de printemps car leur phase d'émergence coïncide avec celle du semis du lin et donc aux stades de sensibilité de la culture.

En cas d'attaques précoces, les altises peuvent s'insinuer dans les failles du sol et endommager les germes conduisant à des pertes de pieds à la levée. Après la levée, les attaques d'altises se traduisent par des morsures en forme « d'impact de balle » sur les cotylédons et les feuilles. Une atteinte des bourgeons terminaux peut entraîner une ramification (activation des bourgeons axillaires) des lins, entraînant une diminution de potentiel en fibre. Ces dégâts peuvent éclaircir le peuplement et retarder le développement des lins.

Observations

Le relevé des 9 cuvettes posées dans le réseau semaine dernière a montré la présence d'altises du lin dans 44% d'entre elles (de 2 à plus de 30 individus). **En revanche, les comptages à partir de la feuille A4 n'ont pas permis d'en dénombrer notamment à cause des conditions très venteuses du 7 avril.**



RECONNAISSANCE ALTISES DU LIN

Forme convexe (de virgule), taille de 1.3 à 2 mm

Couleur « noir brillant » avec de longues antennes jaunes et des pattes jaunes.

LIN FIBRE



Bioagresseurs

Analyse du risque

La phase de sensibilité des lins aux altises s'étale de la germination au stade 3 cm (cependant le suivi se poursuivra jusqu'à 10 cm pour tenir compte des parcelles de proximité à des stades plus jeunes).

L'abondance des altises est évaluée grâce à la mise en place d'une cuvette jaune et à l'aide d'une feuille A4 verte que l'on pose sur le sol (4 à 5 fois) en tapant sur le sol autour pour que les altises sautent sur la feuille.

Le dénombrement des altises sur la feuille est à réaliser lorsque les conditions sont les plus propices à l'observation de l'activité des altises (temps ensoleillé, températures élevées et absence de vent) c'est-à-dire plutôt fin de matinée et dans l'après midi.



Photo CAB _feuille A4 verte

Photo CAB _cuvette jaune



Le risque altise se caractérise par l'interaction entre l'abondance des altises dans les linières et leur activité.

Quatre paramètres à prendre en compte :

- ➔ l'abondance des altises qui peut être évaluée à l'aide de la feuille A4 verte posée sur le sol (4 à 5 fois) par temps ensoleillé, températures élevées et en l'absence de vent
- ➔ Les conditions météorologiques (temps ensoleillé et lumineux)
- ➔ Le stade du lin
- ➔ Le niveau des dégâts

Figure source Arvalis

		OBSERVATION DES POPULATIONS D'ALTISES par dénombrement d'altises sur feuille A4 verte					
		FAIBLE		MOYENNE		ÉLEVÉE	
		0-3	4-6	4-6	4-6	> 7	> 7
Stade Fendillement du sol levée imminente BBCH 08		Réévaluer le risque dans les 48 heures.	Réévaluer le risque dans les 24 heures.	Réévaluer le risque dans les 24 heures.	Envisager une protection	Réévaluer le risque dans les 24 heures.	Réévaluer le risque dans les 24 heures.
	NUL Aucune morsure		Réévaluer le risque dans les 48 heures.	Réévaluer le risque dans les 24 heures.	Envisager une protection	Réévaluer le risque dans les 24 heures.	Réévaluer le risque dans les 24 heures.
Stade Levée BBCH 09 à 3 cm BBCH 14	FAIBLE 1 à 9 morsures par plante	Réévaluer le risque dans les 24 heures.	Réévaluer le risque dans les 24 heures.	Réévaluer le risque dans les 24 heures.	Envisager une protection	Réévaluer le risque dans les 24 heures.	Réévaluer le risque dans les 24 heures.
	MOYEN > 10 morsures par plante	Réévaluer le risque dans les 24 heures.	Réévaluer le risque dans les 24 heures.	Réévaluer le risque dans les 24 heures.	Envisager une protection	Réévaluer le risque dans les 24 heures.	Réévaluer le risque dans les 24 heures.
	ÉLEVÉ Dégâts importants Décoloration des cotylédons	Réévaluer le risque dans les 24 heures.	Réévaluer le risque dans les 24 heures.	Réévaluer le risque dans les 24 heures.	Envisager une protection	Réévaluer le risque dans les 24 heures.	Réévaluer le risque dans les 24 heures.
		Temps ensoleillé - lumineux : climat favorable à l'activité des altises et aux efficacités des interventions insecticides Temps nuageux - couvert : climat défavorable à l'activité des altises et aux efficacités des interventions insecticides					

Risque faible à modéré : la météo jusqu'en fin de semaine sera propice à l'activité des altises (temps ensoleillé) et les linières seront pour la plupart à des stades sensibles. **Allez observer vos parcelles pour évaluer le risque** (fréquence de plantes avec morsures et nombre de morsures par plantes notamment !)

Gestion du risque

Semer dans de bonnes conditions est un levier facilement actionnable pour limiter le risque altise. Trois conditions à réunir :

- ➔ **Broyer et enfouir les résidus de culture** afin de limiter les abris pour les altises.
 - ➔ **Travailler le sol quand il est réessuyé** pour garantir la structure et limiter la présence de mottes qui constituent un abri pour les altises
 - ➔ **Semer dans un sol réchauffé** afin de favoriser une croissance rapide des lins jusqu'au stade 5 cm.
- Le décalage de la date de semis est un levier pertinent à mobiliser.**

LIN FIBRE


Bioagresseurs

Les thrips

Observations Pas de thrips observé

Analyse du risque

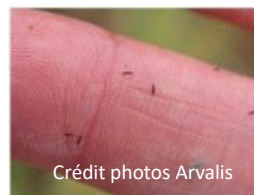
La période de suivi des thrips se fait du stade 5 cm jusqu'au stade maturation. Un climat orageux est un facteur favorable à leur présence indépendamment du stade du lin.

 Aucun risque détecté cette semaine

L'observation se fait en balayant rapidement le sommet des plantes avec la main humide. L'opération doit être réalisée en bordure de champ, du côté du vent dominant, au minimum 4 à 5 fois (jusqu'à 10 fois)

Compter sur votre main à chaque balayage et faire la moyenne

Le seuil de nuisibilité est atteint si la moyenne des balayages est de plus de plus de 5 thrips par balayage



Focus caractéristiques des variétés semées

8 variétés présentes au sein du réseau. Il est important de bien connaître les caractéristiques de votre variété semée afin de repérer les points de vigilance en termes de maladies, verse, date de récolte... Voir le tableau ci-dessous—données source Arvalis 2025.

Variété	Fusariose	Brûlure	Oïdium	Verse	Hauteur pluri (cm)	Hauteur 2025 (cm)	Note précocité (9= précoce)	TT très tolérante, T = tolérante, AT = assez tolérante, S = sensible
								Commentaires
Aretha	AT	TT	S	6.0	80		6	Pas de d'infos pour 2025. Bonne résistance à la verse. Assez bon potentiel de rendement, Pénalisée lors des printemps secs. A positionner dans sols à bonne réserve en eau
Bolchoï	T	TT	AT	5.0	84	78	6	Assez Tolérante à l'oïdium. Assez bon potentiel de rendement. Richesse en lin teillé moyenne. Moyennement tolérante à la verse. Adaptée à toutes les situations
Eden	T	TT	S	7.0	78		7	Pas de d'infos pour 2025. Résistance à la verse. Précocité à maturité. Rendement pénalisé en situation de stress hydrique
Elixir	TT	TS	MT	5.5	80	77	5.5	Très bon potentiel de rendement. Très bonne richesse. Moyennement tolérante à l'oïdium, très productive lors des printemps arrosés mais pénalisée lors de printemps très sec. Moyennement tolérante à la verse, sensible à la brûlure
Idéo	TT	TT	AT	4.5	82	77	5.5	Bon potentiel de rendement, très bonne richesse, performe lors de printemps secs et moins performante lors des printemps arrosés, assez tolérante à l'oïdium. Moyennement tolérante à la verse
Exeo	T	T	AT	(5)				En moyenne, un bon rendement et richesse en fibres très bonne. Plus performantes en année pluvieuse que sèche (interaction climat à confirmer). Moyennement tolérante à la verse
Java	TT	TT	S	5.0	82	80	7.5	Très précoce à maturité et bonne vigueur durant le cycle de végétation, assez bon potentiel de rendement, bonne richesse, moyennement tolérante à la verse
Lisette	AT	TS	S	6.0	80		6.5	Bonne résistance à la verse, assez bon potentiel de rendement, bonne richesse, assez précoce à maturité, très sensible à la brûlure, démarrage plus lent que les autres variétés

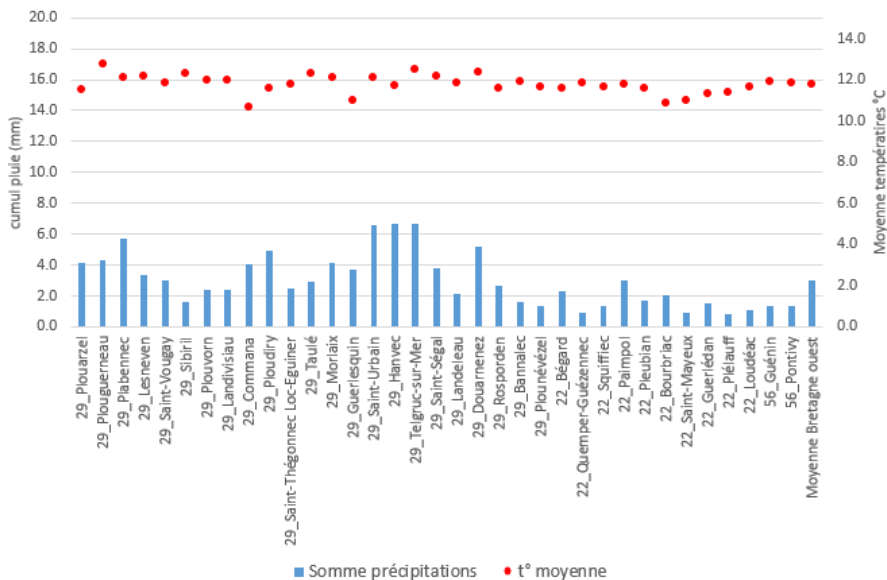
LIN FIBRE



Suivi météo

Semaine du 31 mars au 6 avril 2026

Données météo du 31 mars au 6 avril 2026



La température moyenne sur le secteur a été de 11.8°C pour un cumul moyen de précipitations de 3 mm.

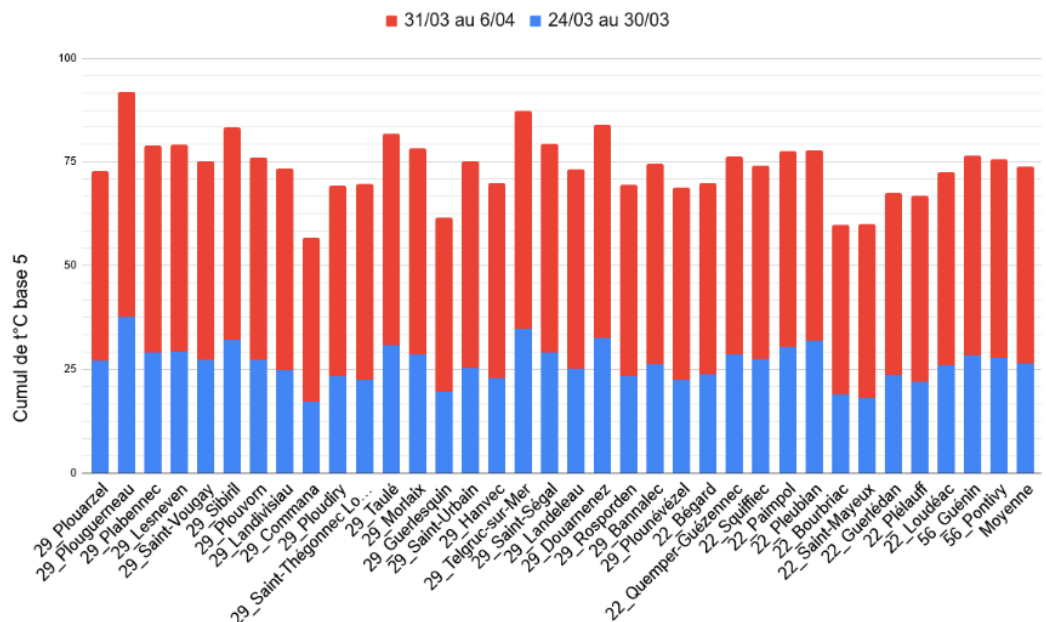
A noter des températures globalement homogènes sur l'ouest Bretagne et de faibles précipitations partout (<7 mm) même si on observe un petit gradient Ouest/Est avec le Nord Ouest Finistérien un peu plus arrosé.

Pour rappel, le suivi des sommes de températures pour le lin doit être corrigé en base 5 (zéro de végétation du lin). En moyenne, la somme de °t base 5 a été 47,4°C pour la semaine passée.

Cumul des températures

En fonction de votre date de semis précise, ajuster le cumul de °C en vous basant sur 5°C/j

Variété	Levée	Début floraison	Maturation
Aretha	50°J	575°J	900°J
Bolchoï	50°J	575°J	900°J
Eden	50°J	550°J	850°J
Elixir	50°J	575°J	900°J
Idéo	50°J	550°J	900°J
Exeo	50°J	575°J	900°J
Java	50°J	550°J	800-825°J
Lisette	50°J	575°J	850°J



Par station : cumul hebdomadaire en base 5 des températures moyennes journalières

Les cumuls de températures (base 5°C) sont compris entre 56.7 °C à Commana à 91.8°C à Plouguerneau avec en moyenne 73.8°C pour la Bretagne.

LIN FIBRE

Consulter les notes nationales Biodiversité :



Résistance aux produits phytosanitaires :

Des outils et informations sont disponibles sur le site Internet du réseau R4P (Réseau de Réflexion et de Recherche sur la Résistance aux Pesticides) de l'INRA : <https://www.r4p-inra.fr/fr/home/>



« Méthodes alternatives : Des produits de biocontrôle existent »

Il existe des produits de biocontrôle autorisés pour différents usages

Retrouvez la liste actualisée régulièrement sur le site : <http://www.ecophytopic.fr/>

Prochain BSV le 15/04/2026

Ce bulletin est produit à partir d'observations ponctuelles. S'il donne une tendance de la situation sanitaire régionale, celle-ci ne peut être transposée telle quelle à la parcelle. Les animateurs du BSV dégagent toute responsabilité quant aux décisions prises par les agriculteurs pour la protection de leurs cultures et les invitent à prendre ces décisions sur la base d'observations réalisées eux-mêmes dans leurs cultures et/ou sur les préconisations de bulletins techniques.

Les observations contenues dans ce bulletin ont été réalisées par les partenaires suivants : Chambre d'Agriculture de Bretagne

Direction de publication

Chambre d'agriculture de Bretagne
avenue du général Borgnis Desbordes
BP 398 Vannes 56009

Françoise Mahéo animatrice inter filièrre, Tel : 06 43 18 94 19

Rédigé par :

Chambre d'agriculture de Bretagne
Antenne de Morlaix
29640 Morlaix

Cécile Goupille, Animateur lin fibre : 06 73 66 57 20

Comité de relecture :

Chambre d'agriculture de Bretagne,
DRAAF-SRAL,
Teillage de Bretagne
Bretagne Lin