



## A RETENIR : Un nouveau biocontrôle homologué !

**Le Biocontrôle Heliosoufre S de chez Action Pin vient d'être homologué sur l'oïdium du lin (cf p2)**

Fin de la phase d'élongation pour 89% des parcelles

**Oïdium** : la surveillance est à poursuivre pour les dernières parcelles en fin d'élongation/début floraison

**Des symptômes de verse visibles suite aux conditions climatiques agitées.**

### Sommaire

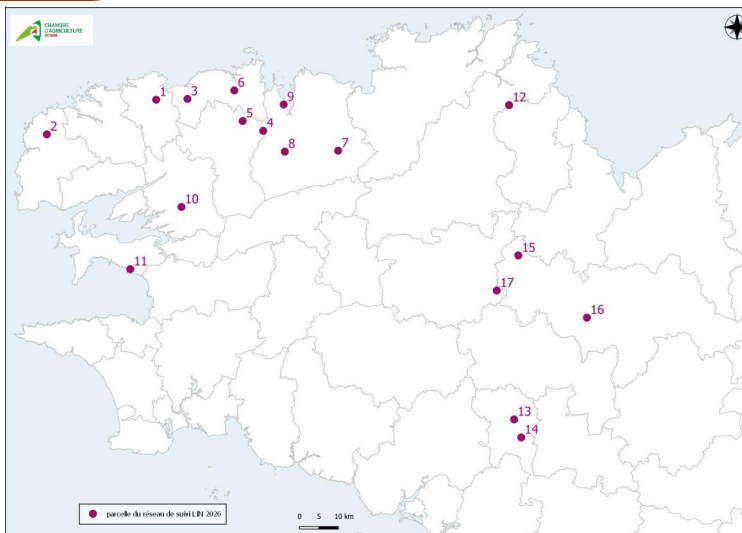
- Réseau d'observations [P1](#)
- Avancée de stades [P1](#)
- Maladies [P2](#)
- Bioagresseurs [P2](#) et [P3](#)
- Verse [P3](#)
- Suivi Météo [P4](#)
- Estimation stades [P5](#)



### SYNTHESE INDICATEURS DE RISQUE

<b>RAVAGEURS</b>	Thrips	
<b>MALADIES</b>	Oïdium	
<b>VERSE</b>		

## Réseau d'observations



Le réseau d'observations 2026 comprend 17 parcelles de lin de printemps réparties sur l'ouest de la Bretagne.

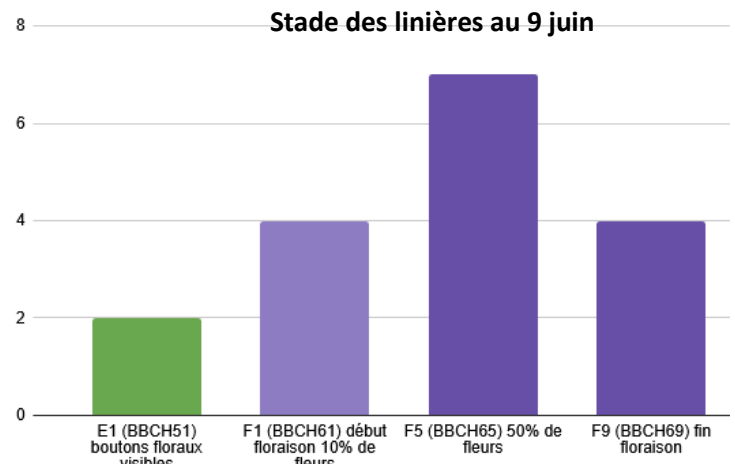
Toutes les parcelles sont prévues à la production de lin fibre à l'exception des parcelles n° 14 et 15 destinées à la production de semences.

### Légende

- Risque global très faible
- Risque global très fort
- Prophylaxie
- Biocontrôle
- Résistance

## Avancée des stades

Date semis	Stade
19 au 21/03	6 et 9 (F9)
24 au 25/03	8 et 17 (F5)
27 au 29/03	1 et 11 (F9) et 12 (F5)
30/03 au 2/04	2, 5 (F1), 3, 4(F5), 15 (E1), 13, 14 (F5) et 10 et 16 (F1)
13/04	7 (E1)



Les parcelles encore en phase d'élongation ont gagné de 2.2 à 3.4 cm/j, celles en début/mi floraison ont gagné moins de 1.8 cm/j : fin de l'élongation.



# LIN FIBRE

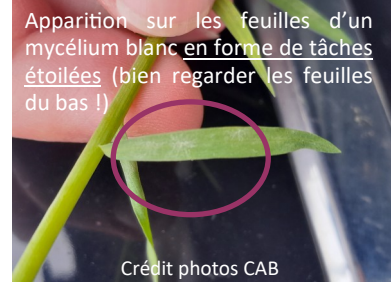


## Maladies

### L'oïdium

#### Observations

61% des parcelles ont de l'oïdium avec de 7 à 100% des plants touchés. 11% des parcelles présentent un feutrage sur le dessus des feuilles basses.



	Présence	Absence
Non traité à ce jour		10 (Bolchoï), 15 et 16 (Idéo)
Traité à ce jour	1 et 2 (Eden), 3 (Bolchoï), 4 (Elixir), 5 (Lisette), 8 (Lisette), 13 (Elixir), 14 (Ideo), 6 (Java), 7 (Aretha), 12 (Exeo)	9 (Java), 11 et 17 (Idéo),

#### Analyse du risque

Les facteurs favorables à l'apparition de l'oïdium sont :

- des lins stressés,
- des températures entre 20 et 25°C,
- une hygrométrie forte du sol,
- une alternance pluie/soleil,
- une application d'un régulateur de croissance,
- une végétation luxuriante.

#### Risque oïdium :



Les conditions météorologiques attendues pour les prochains jours prévoient le retour des températures élevées (>20°C) voire supérieures à 25°C. En revanche, aucune précipitation n'est annoncée pour les 10 prochains jours. **L'augmentation des températures va être favorable au développement de l'oïdium mais va aussi accélérer l'avancée des stades et les premiers arrachages devraient démarrer dans une quinzaine de jours** dans les parcelles les plus précoces.

**Pour les parcelles les plus tardives (semis d'avril/secteurs plus froids), faites un état des lieux de la pression oïdium car le stade limite d'intervention est sans doute atteint** (pour rappel stade début floraison avec un fongicide classique).



#### Nouveau, un troisième biocontrôle vient d'être homologué sur la culture de lin

- **Heliosoufre S** (Action Pin) (soufre micronisé 700 g/l) **autorisé** pour la gestion de l'oïdium - dose de 3 à 4 l/ha (jusqu'à de 6 l/ha max)—possible en AB

Pour rappel, les deux autres biocontrôles actuellement autorisés sont le Thiopron(=Sulforix) Rainfree et l'Aquicine Duo.

#### Gestion du risque



- Respect d'un intervalle d'au moins 6 ans entre deux lins
- Maîtriser la densité de semis (entre 1600 et 1800 pieds /m2)
- Choix d'une variété tolérante
- Raisonner la fertilisation azotée

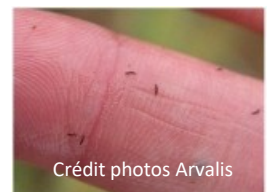


## Bioagresseurs

### Les thrips

#### Observations

Des thrips observés dans 5% des parcelles mais avec moins de 3 par balayage.



**Analyse du risque** le climat actuel n'est pas favorable à sa présence : pas de conditions orageuses.



Risque faible cette semaine

Pour observer : balayer rapidement le sommet des plantes avec la main humide. Réaliser cette opération en bordure de champ, du côté du vent dominant, au minimum 4 à 5 fois (jusqu'à 10 fois). **Compter le nombre de thrips sur votre main à chaque balayage et en faire la moyenne.**

**Le seuil de nuisibilité est atteint si la moyenne des balayages est de plus de 5 thrips par balayage.**

# LIN FIBRE

## Verse

**Observations** Suite aux pluies et vent, 44% des parcelles du réseau présentent des zones versées malgré des régulateurs apportés pour la moitié d'entre elles. La majorité des parcelles ont atteint voire dépassé le stade floraison, la pousse journalière est donc fortement ralentie.

### Analyse du risque


**Il ne reste que 11% des parcelles au stade pré-floraison, stade limite d'intervention.** Pour les autres parcelles, ce stade est dépassé : **les plants sont dans la phase de remplissage, la paroi des fibres s'épaissit donc les tiges vont se rigidifier.** En cas de symptômes de verse, dans la mesure où les tiges ne sont pas pliées à la base et que les lins ne sont pas trop brouillés, les lins vont se redresser.

**Avant toute intervention sur une parcelle dont le stade le permettrait encore, évaluer toujours le risque verse en effectuant notamment des balayages manuels sur la culture et en observant le comportement du lin.**

Les conditions climatiques vont être plus calmes dans les jours à venir, le risque verse devrait donc diminuer.

Risque verse : 

### Gestion du risque

 Choix d'une variété assez tolérante (Lisette, Aretha et Eden) dans les situations à risque, les autres variétés sont moyennement tolérantes.



Maîtriser la densité de semis : viser un peuplement compris entre 1600 et 1800 pieds /m2.



Raisonner la fertilisation azotée : éviter les excès de fertilisation ou les parcelles fortement minéralisantes.



La qualité d'implantation (un système racinaire bien développé permet une meilleure résistance à la verse).

## Récolte : les bons critères

Les parcelles de lin vont entamer dans les prochains jours la phase de maturité de la fibre. Or, la formation des fibres a débuté entre stade cotylédons et 5 cm : à ce stade la paroi de certaines cellules s'est épaissie. Entre 5 et 10 cm, le nombre de fibres a augmenté et les fibres élémentaires se sont arrangées en massifs. **A 10 cm, le nombre de fibres était fixé.**

**Entre le stade 10 cm et la floraison,** il y a eu la phase d'élongation des fibres élémentaires. La longueur des fibres est essentiellement fonction des conditions de croissance de la plante. **Au début de la floraison, la longueur des fibres est fixée.**

**Au cours de la floraison,** il y a un épaississement de la paroi des fibres (c'est le remplissage des fibres !). A la fin de la floraison, les fibres sont « pleines ». **La masse de fibres produite est plus élevée lorsque la floraison se déroule en l'absence de sécheresse ou de trop fortes températures.** Le maintien de feuilles en activité après la floraison est donc le gage d'une richesse en fibre élevée. Le taux de remplissage des fibres est donc sous forte influence de son état de maturité.

### Arrachage : définir le stade optimal du lin

**Un arrachage précoce pénalise le rendement en fibres mais il favorise le rouissage et le teillage.**

**Un arrachage tardif est souvent le gage d'une richesse en fibre élevée ; il favorise aussi le rendement en graines mais il rend plus difficile le rouissage et le teillage.**

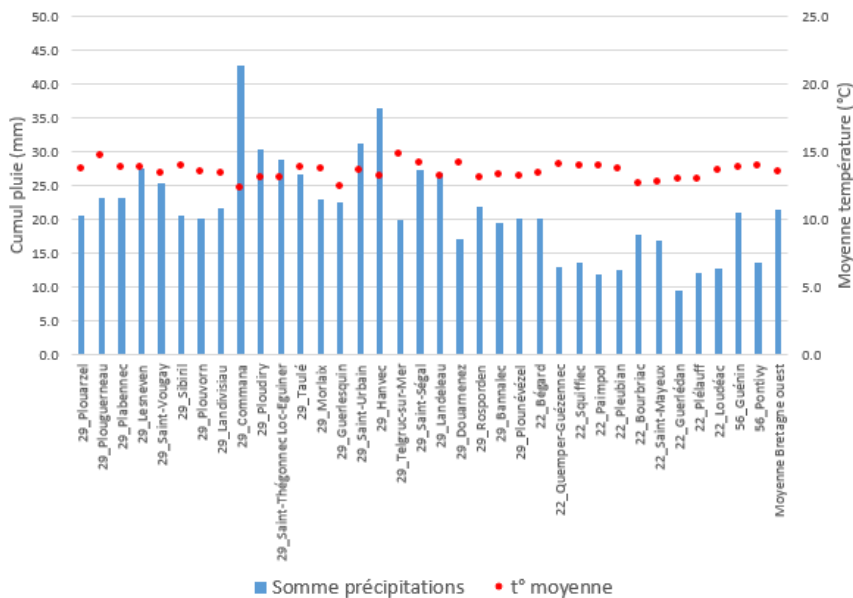
L'arrachage est un compromis entre maturité des fibres et maturité des graines. Pour satisfaire ces objectifs associés, **le lin est donc considéré mûr quand les plantes possèdent encore quelques feuilles à leur sommet** (donc défoliation d'un peu plus des 2/3 de la plante), **que les capsules deviennent jaune-brun et que la plante est jaune.**

# LIN FIBRE



## Suivi météo

### Semaine du 2 au 8 juin 2026



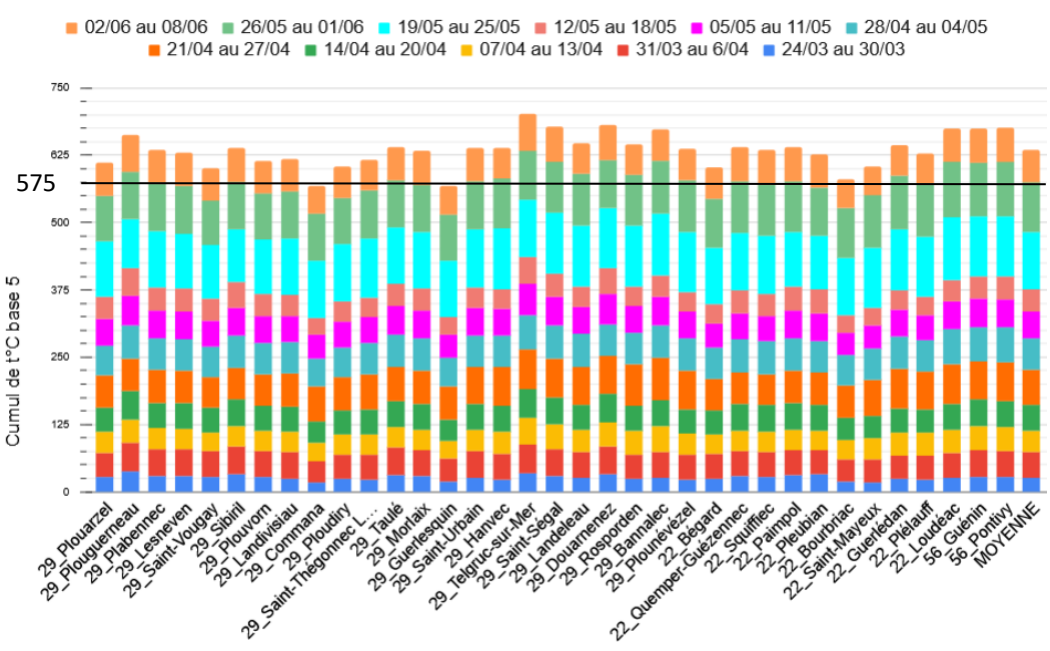
La température moyenne sur le secteur a été de 13,6°C (4°C de moins que la semaine passée) pour un cumul moyen de précipitations de 21,4 mm.

La baisse des températures s'est poursuivie la semaine dernière avec des cumuls de pluie qui ont pu être très importants notamment dans le centre Finistère.

Pour rappel, le suivi des sommes de températures pour le lin doit être corrigé en base 5 (zéro de végétation du lin). En moyenne, la somme de températures en base 5 a été de 60.2°C (base 5) ce qui reste un niveau moyen pour la saison.

## Cumul des températures

Variété	Levée	Début floraison	Maturité
Aretha	50°J	575°J	900°J
Bolchoï	50°J	575°J	900°J
Eden	50°J	550°J	850°J
Elixir	50°J	575°J	900°J
Idéo	50°J	550°J	900°J
Exeo	50°J	575°J	900°J
Java	50°J	550°J	800-825°J
Lisette	50°J	575°J	850°J



Cumul de t° base 5 depuis le 24 mars par station météo

En fonction de votre date précise de semis, ajuster le cumul de °C en vous basant sur 5°C/j

Ex : ma parcelle a été semée le 5 avril 2026 à Guerlesquin. Il y a 13 jours d'écart entre le 5 avril et le 24 mars : il faut donc que je retire 65°C au cumul de température affiché : 568°C - 65°C = 503°C

Les cumuls de températures (base 5°C) pour la semaine sont compris entre 51,4 °C à Commana et 69,1 °C à Telgruc sur Mer, avec en moyenne 62,1°C pour la Bretagne. Les secteurs du centre sud Finistère, de Pontivy et Plouguerneau présentent les plus forts cumuls de températures depuis l'implantation.

# LIN FIBRE



## Estimation des dates de floraison et de maturité

### Stations du Finistère

Arvalis propose un outil en ligne « Visio-Lin » de prévision et de suivi des stades clefs du lin fibre : <https://visiolin.arvalis-infos.fr/index.php>.

Visio-Lin ne permet pas à l'heure actuelle de faire des simulations pour les départements des Côtes d'Armor et du Morbihan. Une demande a été faite aux services concernés.

A la date du 8 juin, exemple pour 4 stations du Finistère :

	date de semis	Brest					St Servais Landivisiau					Saint Ségat					Quimper				
		20-mars	25-mars	01-avr	05-avr	10-avr	20-mars	25-mars	01-avr	05-avr	10-avr	20-mars	25-mars	01-avr	05-avr	10-avr	20-mars	25-mars	01-avr	05-avr	10-avr
Aretha	Début floraison 575°C	29-mai	31-mai	03-juin	05-juin	10-juin	30-mai	02-juin	04-juin	07-juin	12-juin	27-mai	29-mai	31-mai	02-juin	07-juin	26-mai	28-mai	30-mai	01-juin	07-juin
Bolchoï																					
Elixir																					
Exeo	Maturité 900°C	28-juin	30-juin	03-juil	05-juil	09-juil	30-juin	02-juil	05-juil	07-juil	10-juil	24-juin	26-juin	29-juin	01-juil	05-juil	23-juin	26-juin	28-juin	30-juin	04-juil
Idéo	Début floraison 550°C	27-mai	29-mai	31-mai	03-juin	08-juin	28-mai	30-mai	02-juin	04-juin	09-juin	25-mai	27-mai	29-mai	31-mai	05-juin	25-mai	27-mai	29-mai	30-mai	04-juin
	Maturité 900°C	28-juin	30-juin	03-juil	05-juil	09-juil	30-juin	02-juil	05-juil	07-juil	10-juil	24-juin	26-juin	29-juin	01-juil	05-juil	23-juin	26-juin	28-juin	30-juin	04-juil
Eden	Début floraison 550°C	27-mai	29-mai	31-mai	03-juin	08-juin	28-mai	30-mai	02-juin	04-juin	09-juin	25-mai	27-mai	09-mai	31-mai	05-juin	25-mai	27-mai	29-mai	30-mai	04-juin
	Maturité 850°C	24-juin	26-juin	29-juin	01-juil	05-juil	26-juin	28-juin	30-juin	02-juil	06-juil	20-juin	22-juin	25-juin	27-juin	01-juil	19-juin	22-juin	24-juin	26-juin	30-juin
Java	Début floraison 550°C	27-mai	29-mai	31-mai	03-juin	08-juin	28-mai	30-mai	02-juin	04-juin	09-juin	25-mai	27-mai	29-mai	31-mai	05-juin	25-mai	27-mai	29-mai	30-mai	04-juin
	Maturité 800-825°C	21-juin	24-juin	26-juin	28-juin	02-juil	23-juin	25-juin	28-juin	30-juin	04-juil	17-juin	20-juin	22-juin	24-juin	29-juin	17-juin	19-juin	22-juin	24-juin	28-juin
Lisette	Début floraison 575°C	29-mai	31-mai	03-juin	05-juin	10-juin	30-mai	02-juin	04-juin	07-juin	12-juin	27-mai	29-mai	31-mai	02-juin	07-juin	26-mai	28-mai	30-mai	01-juin	07-juin
	Maturité 850°C	24-juin	26-juin	29-juin	01-juil	05-juil	26-juin	28-juin	30-juin	02-juil	06-juil	20-juin	22-juin	25-juin	27-juin	01-juil	19-juin	22-juin	24-juin	26-juin	30-juin

Exemple : une parcelle semée le 1 avril avec Idéo dans le secteur de Landivisiau, le début floraison est prévue pour le 2 juin et la maturité pour le 5 juillet.

Ci-dessous, les cumuls de t° base 5 depuis le 24 mars par station météo

station météo	total cumulé en base 5 à la date du 8 juin 2026		
		29_Douarnenez	681
		29_Rosporden	646
29_Plouarzel	611	29_Bannalec	673
29_Plouguerneau	662	29_Plounévezel	637
29_Plabennec	635	22_Bégard	603
29_Lesneven	630	22_Quemper-	641
29_Saint-Vougay	601	22_Squiffiec	635
29_Sibiril	638	22_Paimpol	641
29_Plouvorn	615	22_Pleubian	627
29_Landivisiau	618	22_Bourbriac	581
29_Commana	568	22_Saint-Mayeux	605
29_Ploudiry	604	22_Guerlédan	644
29_Saint-Thégonnec Loc-	617	22_Plélauff	629
29_Taulé	641	22_Loudéac	675
29_Morlaix	633	56_Guénin	674
29_Guerlesquin	568	56_Pontivy	677
29_Saint-Urbain	639	MOYENNE	<b>638</b>
29_Hanvec	639		
29_Telgruc-sur-Mer	703		
29_Saint-Ségat	679		
29_Landeleau	648		

Pour rappel, en fonction de votre date précise de semis, ajuster le cumul de °C en vous basant sur 5°C/j.

Ex : si vous avez semé le 30 mars : retirer 30°C base 5

Si vous avez semé le 20 mars, ajouter 20°C

# LIN FIBRE

## Consulter les notes nationales Biodiversité :



### Résistance aux produits phytosanitaires :

Des outils et informations sont disponibles sur le site Internet du réseau R4P (Réseau de Réflexion et de Recherche sur la Résistance aux Pesticides) de l'INRA : <https://www.r4p-inra.fr/fr/home/>



### « Méthodes alternatives : Des produits de biocontrôle existent »

Il existe des produits de biocontrôle autorisés pour différents usages

Retrouvez la liste actualisée régulièrement sur le site : <http://www.ecophytopic.fr/>

## Prochain BSV : fin de la saison pour le bulletin Bonnes récoltes

Ce bulletin est produit à partir d'observations ponctuelles. S'il donne une tendance de la situation sanitaire régionale, celle-ci ne peut être transposée telle quelle à la parcelle. Les animateurs du BSV dégagent toute responsabilité quant aux décisions prises par les agriculteurs pour la protection de leurs cultures et les invitent à prendre ces décisions sur la base d'observations réalisées eux-mêmes dans leurs cultures et/ou sur les préconisations de bulletins techniques.

Les observations contenues dans ce bulletin ont été réalisées par les partenaires suivants : Chambre d'Agriculture de Bretagne

#### Direction de publication

Chambre d'agriculture de Bretagne  
avenue du général Borgnis Desbordes  
BP 398 Vannes 56009

Françoise Mahéo animatrice inter filièrre, Tel : 06 43 18 94 19

#### Rédigé par :

Chambre d'agriculture de Bretagne  
Cécile Goupille, Animateur lin fibre : 06 73 66 57 20

#### Comité de relecture :

Chambre d'agriculture de Bretagne,  
DRAAF-SRAL,  
Teillage de Bretagne  
Bretagne Lin