

A RETENIR : La présence d'altises augmente, surveillez toutes les parcelles levées !

Présence d'altises du lin, observées parfois en nombre dans les cuvettes jaunes, morsures observées dans presque toutes les parcelles (pression faible). Il est nécessaire d'aller observer régulièrement les parcelles levées.

Produits de bio-contrôle homologués sur lin contre l'oïdium notamment (cf. p5)

Sommaire

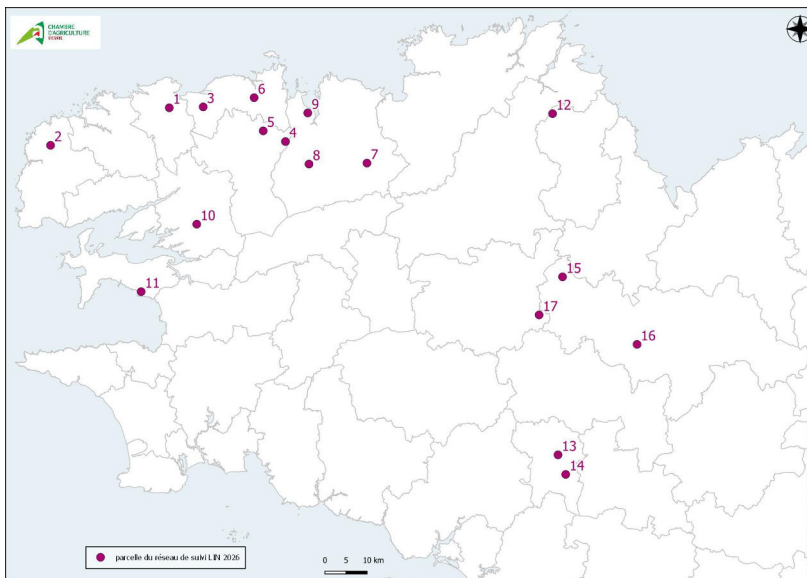
- Réseau d'observations [P1](#)
- Avancée de stades [P1](#)
- Bioagresseurs [P2-P3](#)
- Biocontrôle et maladie [P4](#)
- Suivi Météo [P5](#)



SYNTHESE INDICATEURS DE RISQUE

RAVAGEURS	
Thrips	
Altises du lin	

Réseau d'observations



Le réseau d'observations 2026 comprend 17 parcelles de lin de printemps réparties sur l'ouest de la Bretagne.

Toutes les parcelles sont prévues à la production de lin fibre à l'exception des parcelles n° 14 et 15 destinées à la production de semences.

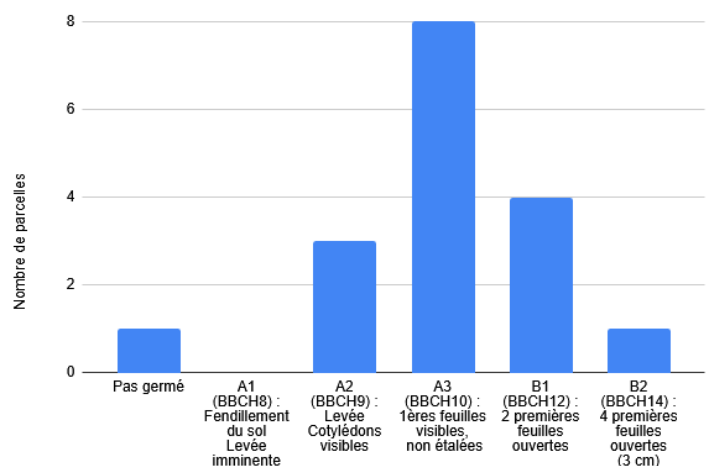
Légende

- Risque global très faible
- Risque global très fort
- Prophylaxie
- Biocontrôle
- Résistance

Avancée des stades

100 % des parcelles du réseau sont semées :

Date semis	N° de parcelle
19 au 21/03	6 (Siribil), 9 (Taulé)
24 au 25/03	8 (Pleyber Christ), 17 (Bon repos sur Blavet)
27 au 29/03	1 (Plouider), 11 (Argol), 12 (Le Faouet)
30/03 au 2/04	2 (Plourin), 3 (Plounévez Lochrist), 4 (Guiclan), 5 (Plouvorn), 10 (Irvillac), 13 (Plumeliau), 14 (Guenin), 15 (Corlay), 16 (Loudéac)
13/04	7 (Botsorhel)



LIN FIBRE



Bioagresseurs

Les altises du lin : deux espèces de coléoptères : *Aphthona euphorbiae* & *Longitarsus parvulus*.

CYCLE DES ALTISES DU LIN FIBRE Figure 1

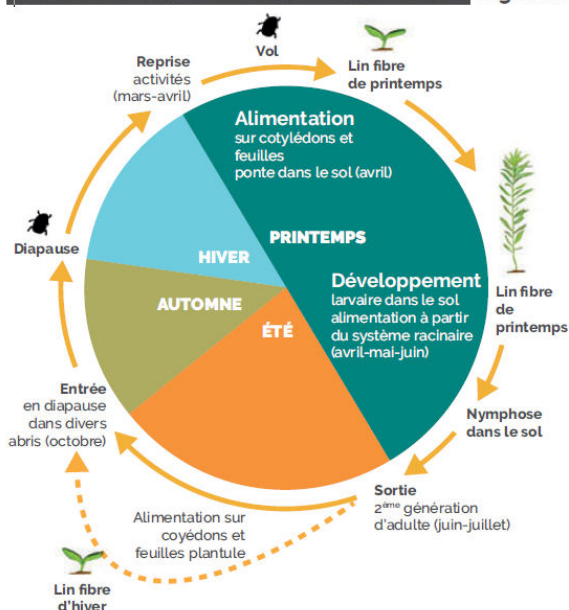


Figure source Arvalis

Sur une année, deux générations d'altises du lin se succèdent : une première émerge au début du printemps et une seconde au cours de l'été.

Ce sont les altises de la première génération qui peuvent impacter fortement le développement du lin fibre de printemps, car leur phase d'émergence coïncide avec celle du semis du lin, et donc avec les stades de sensibilité de la culture.

En cas d'attaques précoces, les altises peuvent s'insinuer dans les failles du sol et endommager les germes conduisant à des pertes de pieds à la levée.

Après la levée, les attaques d'altises se traduisent par des morsures en forme « d'impact de balle » sur les cotylédons et les feuilles. Une atteinte des bourgeons terminaux peut entraîner une ramification (activation des bourgeons axillaires) des lins, entraînant une diminution de potentiel en fibre. Ces dégâts peuvent éclaircir le peuplement et retarder le développement des lins.

Observations

16 cuvettes jaunes ont été relevées cette semaine et toutes comptent la présence d'altises du lin, avec des captures variant de 10-20 individus à plus de 100. Des **altises ont également été observées sur les feuilles A4 vertes**, dans 13 parcelles (81 %) sur les 16 suivies cette semaine. On dénombre, en moyenne des comptages de chaque parcelle, **entre 1 et 3 altises / feuille**.



Marques physiologiques à ne pas confondre avec les morsures

Sur les 16 parcelles levées (stade cotylédons à 4 premières feuilles ouvertes), 14 d'entre elles présentent des morsures d'altises sur plants : avec entre 1 % et 92 % des plants touchés. On note une grande disparité entre les parcelles : 8 présentent moins de 10 % de leurs plants avec des morsures d'altises, et 3 parcelles ont plus de 50 % de leurs plants touchés.

En revanche, le nombre de morsures par plant est faible : entre 1 et 3 morsures en moyenne, sur chaque parcelle avec présence de dégâts.



Morsures d'altises sur le lin



ALTISES DU LIN

Forme convexe (de virgule), taille de 1.3 à 2 mm

Couleur « noir brillant » avec de longues antennes jaunes et des pattes jaunes.

LIN FIBRE



Bioagresseurs

Analyse du risque

La phase de sensibilité des lins aux altises s'étale de la germination au stade 3 cm (= 4 premières feuilles ouvertes). Cependant le suivi se poursuivra jusqu'à 10 cm, pour tenir compte des parcelles de proximité à des stades plus jeunes.

L'abondance des altises est évaluée grâce aux relevés des cuvettes jaunes mise en place sur chaque parcelle et à l'aide des comptages d'altises du lin sur une feuille A4 verte, que l'on pose sur le sol (4 à 5 fois) en tapant sur le sol autour, pour que les altises sautent sur la feuille.

Le risque altise se caractérise par l'interaction entre l'abondance des altises dans les linières et leur activité.

Quatre paramètres sont à prendre en compte :

- ➡ L'abondance des altises, qui peut être évaluée à l'aide de la feuille A4 verte posée sur le sol (4 à 5 fois) par temps ensoleillé, températures élevées et en l'absence de vent.
- ➡ Les conditions météorologiques (temps ensoleillé et lumineux)
- ➡ Le stade du lin
- ➡ Le niveau des dégâts



GRILLE D'ÉVALUATION DU RISQUE LIÉ AUX ALTISES Source ARVALIS				OBSERVATION DES POPULATIONS D'ALTISES par dénombrement d'altises sur feuille A4 verte			
				FAIBLE 0-3	MOYENNE 4-6	ÉLEVÉE > 7	
Stade Fendillement du sol levée imminente BBCH 08			Réévaluer le risque dans les 48 heures.	Réévaluer le risque dans les 24 heures.		Envisager une protection	Réévaluer le risque dans les 24 heures
	NUL Aucune morsure			Réévaluer le risque dans les 48 heures.		Réévaluer le risque dans les 24 heures.	
Stade Levée BBCH 09 à 3 cm BBCH 14	FAIBLE 1 à 9 morsures par plante		Réévaluer le risque dans les 24 heures.	Réévaluer le risque dans les 24 heures.		Envisager une protection	Réévaluer le risque dans les 24 heures.
	MOYEN > 10 morsures par plante	ÉLEVÉ plantes largement dévorées		TRÈS ÉLEVÉ Disparition de plusieurs plantes et des cotylédons	Envisager une protection.	Réévaluer le risque dans les 24 heures.	Réévaluer le risque dans les 24 heures.
				Temps ensoleillé - lumineux : climat favorable à l'activité des altises et aux efficacités des interventions insecticides			
				Temps nuageux - couvert : climat défavorable à l'activité des altises et aux efficacités des interventions insecticides			

Le dénombrement des altises sur la feuille est à réaliser lorsque les conditions sont les plus propices à l'observation de l'activité des altises : temps ensoleillé, températures élevées et absence de vent. C'est-à-dire plutôt fin de matinée et dans l'après-midi.

Risque altise : Avec un maximum de 1 à 3 morsures par plant et de 1 à 3 altises dénombrées sur la feuille A4 en moyenne cette semaine, la pression altises reste faible sur l'ensemble des parcelles du réseau, qui demandent toutefois à être observées toutes les 48 h à cette période.

Pour la semaine à venir, le risque reste faible à modéré : la météo restera assez propice à l'activité des altises (peu de pluie annoncée et remontée des températures en fin de semaine). Les linières seront quasiment toutes à des stades sensibles. Les parcelles les plus avancées (au-delà de 4 feuilles ou 3 cm) vont déjà sortir de la période de sensibilité. **Allez observer vos parcelles pour évaluer le risque !**

Gestion du risque

Semer dans de bonnes conditions est un levier facilement actionnable pour limiter le risque altises. Trois conditions à réunir :

- ➡ **Broyer et enfouir les résidus de culture**, afin de limiter les abris pour les altises.
- ➡ **Travailler le sol quand il est ressuyé**, pour garantir la structure, et limiter la présence de mottes, qui constituent un abri pour les altises.
- ➡ **Semer dans un sol réchauffé** afin de favoriser une croissance rapide des lin jusqu'au stade 5 cm.
Le décalage de la date de semis est un levier pertinent à mobiliser.

LIN FIBRE


Bioagresseurs

Les thrips

Observations Pas de thrips observé

Analyse du risque

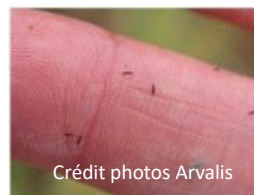
La période de suivi des thrips se fait du stade 5 cm jusqu'au stade maturation. Un climat orageux est un facteur favorable à leur présence indépendamment du stade du lin.

 Aucun risque détecté cette semaine

L'observation se fait en balayant rapidement le sommet des plantes avec la main humide. L'opération doit être réalisée en bordure de champ, du côté du vent dominant, au minimum 4 à 5 fois (jusqu'à 10 fois).

Compter le nombre de thrips sur votre main à chaque balayage et en faire la moyenne.

Le seuil de nuisibilité est atteint si la moyenne des balayages est de plus de plus de 5 thrips par balayage.



Crédit photos Arvalis



Terres Inovia
- N. Rabourdin

B Focus : Les atouts du biocontrôle face à l'oïdium

Les produits de biocontrôle sont une alternative aux produits chimiques de synthèse. Les produits de biocontrôle à base de soufre sont très performants pour protéger les linières, notamment contre l'oïdium. Des résultats très intéressants ont été obtenus dans les essais d'Arvalis en Normandie en 2025, année où la pression oïdium a été très forte dans cette région. Nous pourrions présenter ces résultats dans de prochains bulletins.

En plus d'être très pertinent dans la lutte contre l'oïdium, l'usage du soufre a l'avantage de ne pas être stressant pour le lin, contrairement aux fongicides de synthèse.

Deux produits de biocontrôle sont homologués sur le lin :

Spécialité de biocontrôle	Composition	Autorisation en AB	Cibles
Thiopron Rainfree	Soufre micronisé	Oui	Oïdium, Kabatiella, Septoriose, en traitement du sol (champignons autres que pythiacées)
Aquicine Duo	Soufre + phosphonates de potassium	Non	Oïdium + septoriose et Kabatiella



Etoile d'oïdium
Photo CAB

Thiopron rainfree s'utilise dès le stade 10 cm, il est déjà temps de s'informer auprès de son technicien de la disponibilité des produits de biocontrôle !

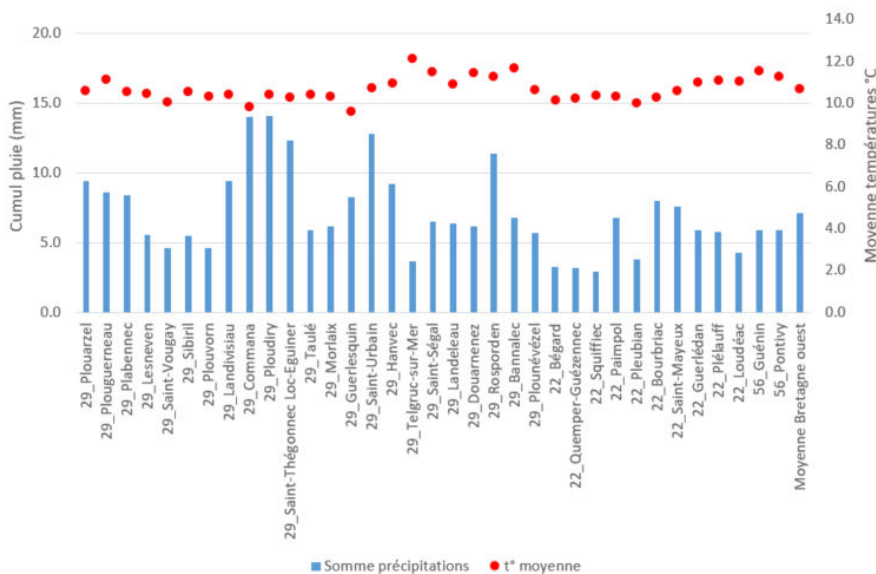
A noter qu'Héliosoufre S, produit de biocontrôle également à base de soufre, n'est pas homologué sur la culture de lin. Il ne peut donc pas être utilisé sur cette culture.

LIN FIBRE

Suivi météo

Semaine du 7 au 13 avril 2026

Données météo du 7 au 13 avril 2026



La température moyenne sur le secteur a été de 10.7°C pour un cumul moyen de précipitations de 7.1 mm.

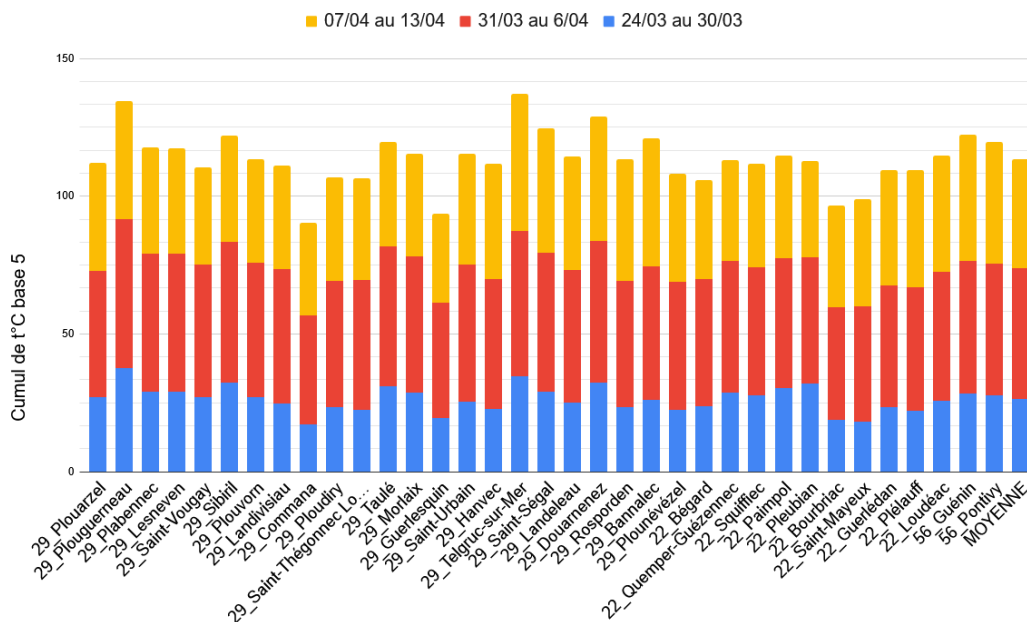
A noter que les températures restent globalement homogènes, malgré le rafraîchissement observé dans toutes les stations : - 1.1 °C en moyenne.

Pour rappel, le suivi des sommes de températures pour le lin doit être corrigé en base 5 (zéro de végétation du lin).

Cumul des températures

Variété	Levée	Début floraison	Maturité
Aretha	50°J	575°J	900°J
Bolchoï	50°J	575°J	900°J
Eden	50°J	550°J	850°J
Elixir	50°J	575°J	900°J
Idéo	50°J	550°J	900°J
Exeo	50°J	575°J	900°J
Java	50°J	550°J	800-825°J
Lisette	50°J	575°J	850°J

En fonction de votre date de semis précise, ajuster le cumul de °C en vous basant sur 5°C/j



Par station, cumul hebdomadaire en base 5 des températures moyennes journalières depuis

Les cumuls de températures (base 5°C) sont compris entre 32.3 °C à Guerlesquin et 49.8 °C à Telgruc sur Mer, avec en moyenne 39.8 °C pour la Bretagne.

LIN FIBRE

Consulter les notes nationales Biodiversité :



Résistance aux produits phytosanitaires :

Des outils et informations sont disponibles sur le site Internet du réseau R4P (Réseau de Réflexion et de Recherche sur la Résistance aux Pesticides) de l'INRA : <https://www.r4p-inra.fr/fr/home/>



« Méthodes alternatives : Des produits de biocontrôle existent »

Il existe des produits de biocontrôle autorisés pour différents usages

Retrouvez la liste actualisée régulièrement sur le site : <http://www.ecophytopic.fr/>

Prochain BSV le 22/04/2026

Ce bulletin est produit à partir d'observations ponctuelles. S'il donne une tendance de la situation sanitaire régionale, celle-ci ne peut être transposée telle quelle à la parcelle. Les animateurs du BSV dégagent toute responsabilité quant aux décisions prises par les agriculteurs pour la protection de leurs cultures et les invitent à prendre ces décisions sur la base d'observations réalisées eux-mêmes dans leurs cultures et/ou sur les préconisations de bulletins techniques.

Les observations contenues dans ce bulletin ont été réalisées par les partenaires suivants : Chambre d'Agriculture de Bretagne

Direction de publication

Chambre d'agriculture de Bretagne
avenue du général Borgnis Desbordes
BP 398 Vannes 56009

Françoise Mahéo animatrice inter filièrre, Tel : 06 43 18 94 19

Rédigé par :

Chambre d'agriculture de Bretagne
Antenne de Morlaix
29640 Morlaix

Cécile Goupille, Animateur lin fibre : 06 73 66 57 20

Comité de relecture :

Chambre d'agriculture de Bretagne,
DRAAF-SRAL,
Teillage de Bretagne
Bretagne Lin