

A RETENIR : La présence des altises se maintient, continuer à suivre toutes les parcelles.

Présence d'altises du lin et quelques dégâts observés dans la grande majorité des parcelles, mais le nombre de morsures par pied reste faible. La pression altises est faible en général. Il est nécessaire d'aller observer régulièrement les parcelles jusqu'au stade 3 cm.

Focus sur la gestion salissement et sur le désherbage mécanique des linières (cf. p5).

Sommaire

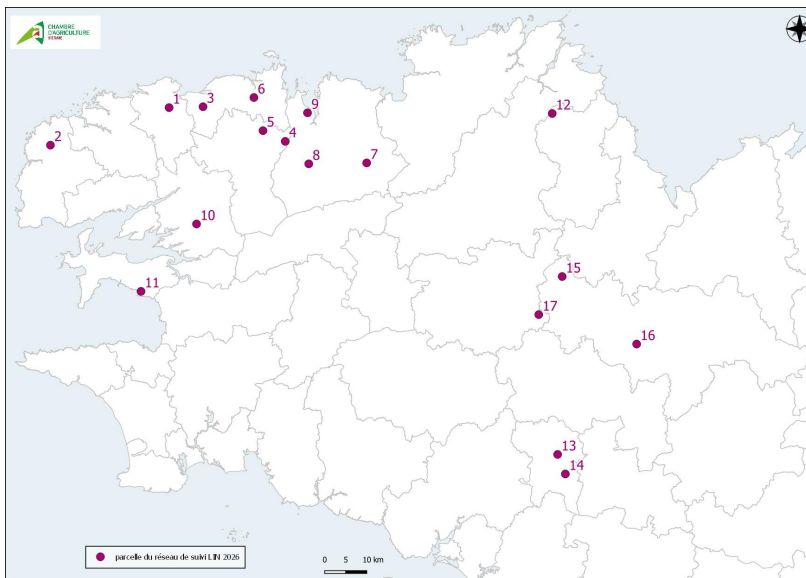
- Réseau d'observations [P1](#)
- Avancée de stades [P1](#)
- Bioagresseurs [P2-P3](#)
- Gestion du salissement [P4](#)
- Suivi Météo [P5](#)



SYNTHESE INDICATEURS DE RISQUE

RAVAGEURS	
Thrips	
Altises du lin	

Réseau d'observations



Le réseau d'observations 2026 comprend 17 parcelles de lin de printemps réparties sur l'ouest de la Bretagne.

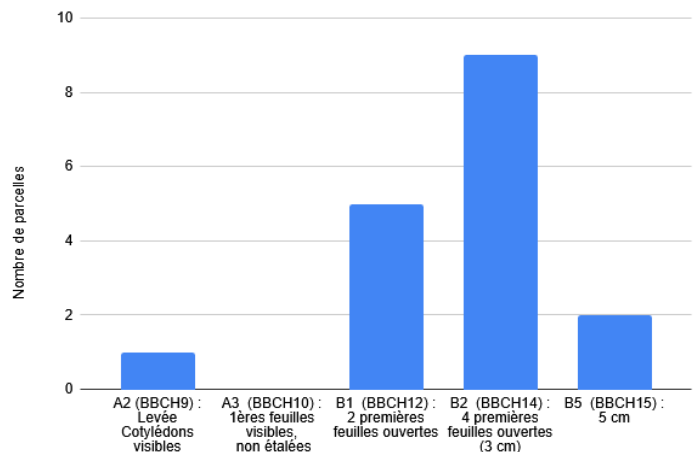
Toutes les parcelles sont prévues à la production de lin fibre à l'exception des parcelles n° 14 et 15 destinées à la production de semences.

Légende

- Risque global très faible
- Risque global très fort
- Prophylaxie
- Biocontrôle
- Résistance

Avancée des stades

Stade des 17 parcelles du réseau
20-21 avril 2026



Date semis	N° de parcelle
19 au 21/03	6 (Siribil), 9 (Taulé)
24 au 25/03	8 (Pleyber Christ), 17 (Bon repos sur Blavet)
27 au 29/03	1 (Plouider), 11 (Argol), 12 (Le Fauoet)
30/03 au 2/04	2 (Plourin), 3 (Plounévez Lochrist), 4 (Guiclan), 5 (Plouvorn), 10 (Irvillac), 13 (Plumeliau), 14 (Guenin), 15 (Corlay), 16 (Loudéac)
13/04	7 (Botsorhel)

LIN FIBRE



Bioagresseurs

Les altises du lin : deux espèces de coléoptères : *Aphthona euphorbiae* & *Longitarsus parvulus*.

Observations

Des altises du lin ont à nouveau été relevées dans la **cuvette jaune** de la quasi-totalité des parcelles du réseau cette semaine.

Nombre d'altises sur feuille A4	Nombre de parcelles	
	13-14 avril	20-21 avril
Absence	3	9
0.1 à 3	13	7
4 à 6	0	1
Plus de 7	0	0

Sur les **feuilles A4**, des altises ont été dénombrées sur seulement une petite moitié des parcelles (47 %) des parcelles cette semaine, contre 81 % la semaine précédente.



ALTISES DU LIN

Forme convexe (de virgule),
taille de 1.3 à 2 mm

Couleur « noir brillant » avec de
longues antennes jaunes
et des pattes jaunes.

En termes de **dégâts sur le lin**, des morsures sur cotylédons ou feuilles sont observées dans de nombreuses parcelles du réseau (13 parcelles sur 17). Dans les parcelles touchées, le nombre de plants avec morsures est en moyenne de 26 % de cette semaine, contre 22 % la semaine passée. Sur les 17 parcelles, 13 présentent entre 0 et 35 % de leur plants avec des morsures, et seules 4 parcelles comptent entre 50 et 100 % de leurs plants touchés.

Mais le nombre de morsures par pied reste très faible dans l'ensemble des parcelles du réseau : 0 à 2 morsures par pied dans 94 % des parcelles, et une parcelle avec 4 morsures par pied.

Crédit photos CAB - Avril 2026

La présence des altises est plus forte dans le centre Bretagne. Le Finistère nord est moins touché.

A noter que les 2 parcelles les plus avancées du réseau — semées les 19 et 21 mars — sont au stade B5, soit stade 5 cm cette semaine. **Les premières parcelles sont sorties de la période de sensibilité**



Analyse du risque

La phase de sensibilité des lins aux altises s'étale de la germination au stade 3 cm (= 4 premières feuilles ouvertes). Cependant le suivi se poursuivra jusqu'à 10 cm, pour tenir compte des parcelles de proximité à des stades plus jeunes.

L'abondance des altises est évaluée grâce aux relevés des cuvettes jaunes mise en place sur chaque parcelle ainsi qu'à l'aide des comptages d'altises du lin sur une feuille A4 verte, que l'on pose sur le sol (4 à 5 fois) en tapant sur le sol autour, pour que les altises sautent sur la feuille.

Le risque altise se caractérise par l'interaction entre l'abondance des altises dans les linières et leur activité.

LIN FIBRE



Bioagresseurs

Quatre paramètres sont à prendre en compte pour évaluer le risque altise :

- ➔ L'abondance des altises, qui peut être évaluée à l'aide de la feuille A4 verte posée sur le sol (4 à 5 fois) par temps ensoleillé, températures élevées et en l'absence de vent.
- ➔ Les conditions météorologiques (temps ensoleillé et lumineux)
- ➔ Le stade du lin
- ➔ Le niveau des dégâts



GRILLE D'ÉVALUATION DU RISQUE LIÉ AUX ALTISES Source ARVALIS				OBSERVATION DES POPULATIONS D'ALTISES par dénombrement d'altises sur feuille A4 verte			
				FAIBLE 0-3	MOYENNE 4-6	ÉLEVÉE > 7	
Observation des dégâts d'altises	Stade Fendillement du sol levée imminente BBCH 08			Réevaluer le risque dans les 48 heures.	Réevaluer le risque dans les 24 heures.	Envisager une protection	Réevaluer le risque dans les 24 heures
	NUL Aucune morsure				Réevaluer le risque dans les 48 heures.	Réevaluer le risque dans les 24 heures.	
Stade Levée BBCH 09 à 3 cm BBCH 14	FAIBLE 1 à 9 morsures par plante			Réevaluer le risque dans les 24 heures.	Réevaluer le risque dans les 24 heures.		Réevaluer le risque dans les 24 heures.
	MOYEN > 10 morsures par plante	ÉLEVÉ plantes largement dévorées	TRÈS ÉLEVÉ Disparition de plusieurs plantes et des cotylédons		Envisager une protection.	Réevaluer le risque dans les 24 heures.	Envisager une protection
				Temps ensoleillé - lumineux : climat favorable à l'activité des altises et aux efficacités des interventions insecticides			
				Temps nuageux - couvert : climat défavorable à l'activité des altises et aux efficacités des interventions insecticides			

Le dénombrement des altises sur la feuille A4 est à réaliser lorsque les conditions sont les plus propices à l'observation de l'activité des altises : temps ensoleillé, températures élevées et absence de vent. C'est-à-dire plutôt fin de matinée et dans l'après-midi.

Risque altise :



Les conditions ventées n'étaient pas optimales pour observer des altises sur les feuilles A4 les 20 et 21 avril, d'où leur moindre présence sur les A4 cette semaine. Mais le nombre moyen de plants avec dégâts par parcelle reste au même niveau cette semaine que la semaine passée. De même, le nombre de morsures d'altises par pied est toujours très inférieur à 10 : la pression altises reste donc faible dans le réseau breton cette semaine.

Pour la semaine à venir, le risque reste faible : la météo devrait être propice à l'activité des altises (peu de pluie annoncée et remontée des températures en fin de semaine), surtout si le vent faiblit. Mais ces conditions sont également favorable à la pousse du lin et de nombreuses parcelles vont sortir de la période sensibilité aux altises. **Continuez toutefois à suivre vos parcelles à 3 cm et moins pour évaluer le risque !**

Gestion du risque

Semer dans de bonnes conditions est un levier facilement actionnable pour limiter le risque altises. Trois conditions à réunir :

- ➔ **Broyer et enfouir les résidus de culture**, afin de limiter les abris pour les altises.
- ➔ **Travailler le sol quand il est ressuyé**, pour garantir la structure, et limiter la présence de mottes, qui constituent un abri pour les altises.
- ➔ **Semer dans un sol réchauffé** afin de favoriser une croissance rapide du lin jusqu'au stade 5 cm.
Le décalage de la date de semis est un levier pertinent à mobiliser.

LIN FIBRE


Bioagresseurs

Les thrips

Observations Pas de thrips observé

Analyse du risque

La période de suivi des thrips se fait du stade 5 cm jusqu'au stade maturation. Un climat orageux est un facteur favorable à leur présence indépendamment du stade du lin.

 Aucun risque détecté cette semaine



L'observation se fait en balayant rapidement le sommet des plantes avec la main humide. L'opération doit être réalisée en bordure de champ, du côté du vent dominant, au minimum 4 à 5 fois (jusqu'à 10 fois).

Compter le nombre de thrips sur votre main à chaque balayage et en faire la moyenne.

Le seuil de nuisibilité est atteint si la moyenne des balayages est de plus de plus de 5 thrips par balayage.

Focus : Gestion du salissement

Dès les premières semaines de son cycle, le lin est très sensible à la concurrence des adventices car il est peu couvrant.

Toutes les adventices n'ont pas la même nuisibilité vis-à-vis du lin.



LA GESTION DU SALISSEMENT QUELS LEVIERS ?

- **Leviers agronomiques** : Alternance des cultures, rotation diversifiée, travail du sol, nettoyage des outils...
- **Gestion en cours de culture** : Gestion chimique (prélevée seule, post levée seule ou combinaison prélevée-post levée) ou gestion mécanique.



Action de concurrence vis-à-vis du lin

- Limitation de l'accès à la lumière, à l'eau, et aux éléments minéraux
- Génération de verse et perte de rendement



Action dépressive vis-à-vis de sa qualité

- Augmentation de l'humidité des pailles
- Dérangement et maintien des pailles au sol
- Pollution des fibres (diminution de la valeur marchande et perte de revenu)

La nuisibilité directe des adventices est de 2 ordres :

Désherbage mécanique du lin en AB

- ➡ Semer à minima 2200 grains/m² afin de compenser les pertes liés aux passages des outils.
- ➡ Intervenir entre 3 et 10 cm : si intervention à un stade plus précoce, bien vérifier l'enracinement (au moins 10 cm).
- ➡ Intervenir en sol ressuyé, finement préparé et bien nivelé, absence de cailloux ou de résidus de cultures.
- ➡ Absence de pluie le jour du passage et dans l'idéal durant les 2 à 4 jours suivants.
- ➡ 3 passages valent mieux que 2 pour maîtriser les adventices : passages possibles jusqu'à 10 cm de hauteur.

Le désherbage mécanique est plus efficace sur les dicotylédones — moins sur les graminées — et à un stade jeune des adventices. Il ne permet pas de lutter efficacement contre les vivaces.



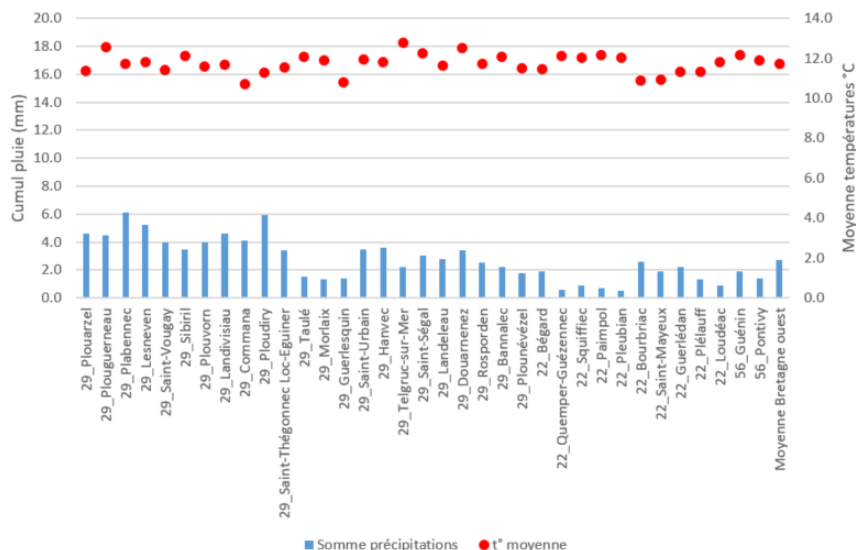
LIN FIBRE



Suivi météo

Semaine du 14 au 20 avril 2026

Données météo du 14 au 20 avril 2026



La température moyenne sur le secteur a été de **11.7°C** pour un cumul moyen de précipitations de 2.7 mm.

Ces moyennes cachent des amplitudes thermiques parfois importantes entre le jour et la nuit.

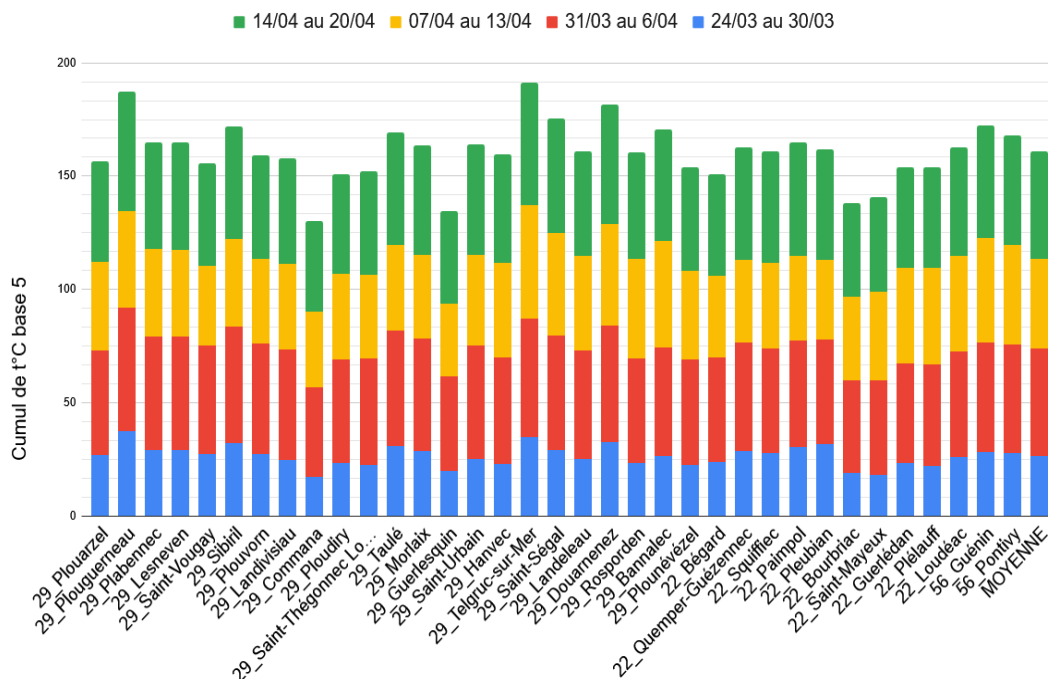
Très peu de précipitations quelle que soit la station météo, avec un maximum de 6.1 mm seulement tombés en une semaine (Plabennec).

Pour rappel, le suivi des sommes de températures pour le lin doit être corrigé en base 5 (zéro de végétation du lin). En moyenne, la somme de températures en base 5 a été de 47.1°C la semaine passée.

Cumul des températures

Variété	Levée	Début floraison	Maturité
Aretha	50°J	575°J	900°J
Bolchoï	50°J	575°J	900°J
Eden	50°J	550°J	850°J
Elixir	50°J	575°J	900°J
Idéo	50°J	550°J	900°J
Exeo	50°J	575°J	900°J
Java	50°J	550°J	800-825°J
Lisette	50°J	575°J	850°J

En fonction de votre date de semis précise, ajuster le cumul de °C en vous basant sur 5°C/j



Par station, cumul hebdomadaire en base 5 des températures moyennes journalières depuis le 24 mars 2026.

Les cumuls de températures (base 5°C) sont compris entre 40 °C à Commana et 54.3 °C à Telgruc sur Mer, avec en moyenne 47.1 °C pour la Bretagne.

LIN FIBRE

Consulter les notes nationales Biodiversité :



Résistance aux produits phytosanitaires :

Des outils et informations sont disponibles sur le site Internet du réseau R4P (Réseau de Réflexion et de Recherche sur la Résistance aux Pesticides) de l'INRA : <https://www.r4p-inra.fr/fr/home/>



« Méthodes alternatives : Des produits de biocontrôle existent »

Il existe des produits de biocontrôle autorisés pour différents usages

Retrouvez la liste actualisée régulièrement sur le site : <http://www.ecophytopic.fr/>

Prochain BSV le 29/04/2026

Ce bulletin est produit à partir d'observations ponctuelles. S'il donne une tendance de la situation sanitaire régionale, celle-ci ne peut être transposée telle quelle à la parcelle. Les animateurs du BSV dégagent toute responsabilité quant aux décisions prises par les agriculteurs pour la protection de leurs cultures et les invitent à prendre ces décisions sur la base d'observations réalisées eux-mêmes dans leurs cultures et/ou sur les préconisations de bulletins techniques.

Les observations contenues dans ce bulletin ont été réalisées par les partenaires suivants : Chambre d'Agriculture de Bretagne

Direction de publication

Chambre d'agriculture de Bretagne
avenue du général Borgnis Desbordes
BP 398 Vannes 56009

Françoise Mahéo animatrice inter filièrre, Tel : 06 43 18 94 19

Rédigé par :

Chambre d'agriculture de Bretagne
Anne-Thérèse BILCOT : 06 79 24 48 93
Cécile Goupille, Animateur lin fibre : 06 73 66 57 20

Comité de relecture :

Chambre d'agriculture de Bretagne,
DRAAF-SRAL,
Teillage de Bretagne
Bretagne Lin