



A RETENIR : quelques points de vigilance à avoir selon le stade de ses parcelles !

La majorité des parcelles sont sorties de la phase de sensibilité altises > 5 cm MAIS garder la vigilance pour celles à moins de 5 cm en cas de temps ensoleillé

Vérifier le salissement des parcelles afin de ne pas être limité dans les interventions futures à cause de stades trop avancés

Commencer la surveillance oïdium pour les parcelles ayant atteint 10 cm

Sommaire

- Réseau d'observations [P1](#)
- Avancée de stades [P1](#)
- Bioagresseurs [P2-P3](#)
- Gestion du salissement [P4](#)
- Maladies [P4](#)
- Suivi Météo [P5](#)



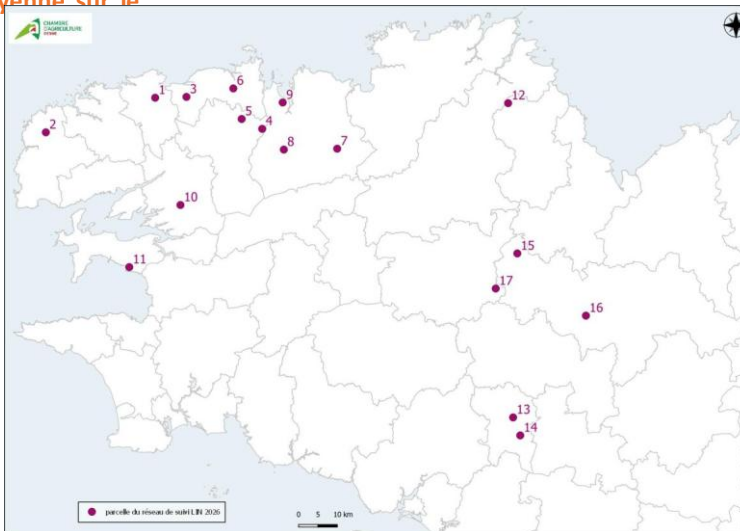
SYNTHESE INDICATEURS DE RISQUE

RAVAGEURS

Thrips	
Altises du lin	

Réseau d'observations

La température moyenne sur le



Le réseau d'observations 2026 comprend 17 parcelles de lin de printemps réparties sur l'ouest de la Bretagne.

Toutes les parcelles sont prévues à la production de lin fibre à l'exception des parcelles n° 14 et 15 destinées à la production de semences.

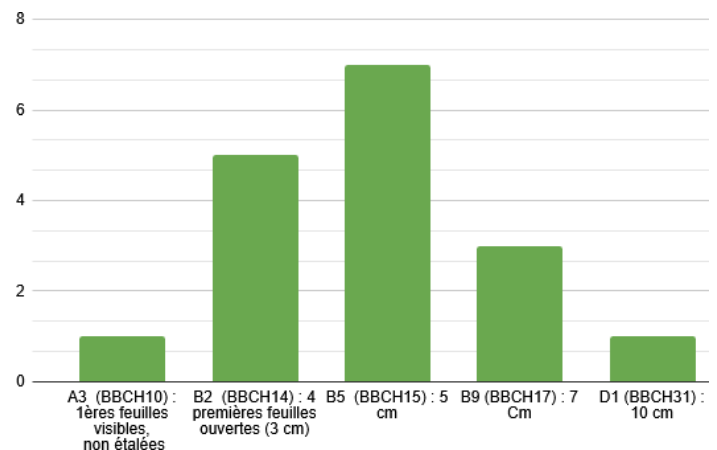
Légende

- Risque global très faible
- Risque global très fort
- Prophylaxie
- Biocontrôle
- Résistance

Avancée des stades

Stade des linières au 27 avril

Date semis	Stade
19 au 21/03	6 (D1), 9 (B9)
24 au 25/03	8 (B2), 17 (B9)
27 au 29/03	1 (B5), 11 (B9), 12 (B5)
30/03 au 2/04	2, 3, 4 et 15 (B2), 5, 10, 13, 14 et 16 (B5)
13/04	7 (A3)



Progression de 1 à 5 cm en une semaine selon les parcelles et leurs conditions climatiques



LIN FIBRE



Bioagresseurs

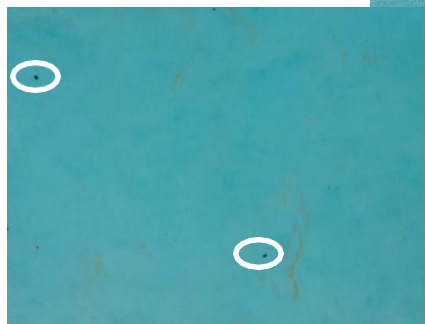
Les altises du lin : deux espèces de coléoptères : *Aphthona euphorbiae* & *Longitarsus parvulus*.

Observations

➔ Toutes les cuvettes du réseau contenaient des altises : de moins de 10 à plus de 200 individus ce qui montre une forte disparité de pression. Quantité importante observée dans les parcelles des secteurs : ouest Morlaix, Douarnenez, Paimpol et Pontivy.

➔ Sur les feuilles A4, des altises ont été observées dans 70% des parcelles. La pression des altises est plus importante en ce début de semaine par rapport à la semaine dernière en lien avec des conditions météo très favorables à leur activité.

Nombre d'altises sur feuille A4	Nombre de parcelles	
	20-21 avril	27 avril
Absence	9	5
0.1 à 3	7	9
4 à 6	1	2
Plus de 7	0	1



Altises présentes sur la feuille verte

Crédit photos CAB - Avril 2026

➔ En termes de dégâts sur le lin, des morsures sur plantes sont observées sur 88% des parcelles (82% la semaine passée). Dans les parcelles touchées, 54% des plants sont impactés (26% la semaine passée) mais selon les parcelles, l'intervalle va de 3% des plants à 100%.

Le nombre de morsures par pied reste généralement faible : de 0 à 3 morsures par pied dans 73 % des parcelles mais 13% des parcelles touchées ont un nombre de morsures par pied entre 4 et 6 et 13% de 7 à 9 morsures par plant. Les secteurs ouest Morlaix et Pontivy sont ceux où l'on observe le plus de dégâts sur plants.

➔ 67% des parcelles ont atteint le stade 5 cm cette semaine : la majeure partie des parcelles sont sorties de la période de sensibilité aux altises.

33% ont atteint le stade 3 cm

La parcelle semée mi- avril est au stade zinc et reste donc particulièrement à surveiller



Morsure d'altise sur feuille

Altise du lin

Crédit photos CAB - Avril 2026

Analyse du risque

La phase de sensibilité des lins aux altises s'étale de la germination au stade 3 cm (= 4 premières feuilles ouvertes) à 5 cm.

Le risque est défini comme la résultante de l'abondance d'altises au sein de la parcelle combinée aux dégâts occasionnés.

Il s'évalue donc grâce aux comptages d'altises du lin sur une feuille A4 verte, à l'observation des dégâts des altises sur les plants, aux conditions météorologiques et au stade du lin : se référer à la grille d'évaluation du risque lié aux altises sur la page 3.

Avant 5 cm, il est conseillé de suivre sa parcelle tous les 24 à 48h. Au-delà de 5 cm, ce suivi n'est plus nécessaire.

LIN FIBRE



Bioagresseurs

Quatre paramètres sont à prendre en compte pour évaluer le risque altise :

- ➔ L'abondance des altises, qui peut être évaluée à l'aide de la feuille A4 verte posée sur le sol (4 à 5 fois) par temps ensoleillé, températures élevées et en l'absence de vent.
- ➔ Les conditions météorologiques (temps ensoleillé et lumineux)
- ➔ Le stade du lin
- ➔ Le niveau des dégâts

GRILLE D'ÉVALUATION DU RISQUE LIÉ AUX ALTISES Source ARVALIS			OBSERVATION DES POPULATIONS D'ALTISES par dénombrement d'altises sur feuille A4 verte		
			FAIBLE 0-3	MOYENNE 4-6	ÉLEVÉE > 7
Stade Fendillement du sol levée imminente BBCH 08	NUL Aucune morsure		Réévaluer le risque dans les 48 heures.	Réévaluer le risque dans les 24 heures.	
	FAIBLE 1 à 9 morsures par plante			Réévaluer le risque dans les 24 heures.	
Stade Levée BBCH 09 à 3 cm BBCH 14	MOYEN > 10 morsures par plante	ÉLEVÉ plantes largement dévorées	Réévaluer le risque dans les 24 heures.	Réévaluer le risque dans les 24 heures.	
	TRÈS ÉLEVÉ Disparition de plusieurs plantes et des cotylédons			Réévaluer le risque dans les 24 heures.	
			Envisager une protection.	Réévaluer le risque dans les 24 heures.	Envisager une protection.
			Temps ensoleillé - lumineux : climat favorable à l'activité des altises et aux efficacités des interventions insecticides		
			Temps nuageux - couvert : climat défavorable à l'activité des altises et aux efficacités des interventions insecticides		

Risque altise :



Les conditions météorologiques des 5 derniers jours ont été très favorables à l'activité des altises d'où une observation plus importante de leur présence et de leurs dégâts cette semaine. **Cependant, la majeure partie des parcelles ont dépassé le stade 5 cm et sont donc sorties de la phase de sensibilité.** Pour les autres, la plupart sont déjà au stade de 3 cm et devraient sortir rapidement de la période de sensibilité.

Attention cependant à rester vigilants sur les parcelles de moins de 3 cm (semis mi avril) ou sur les parcelles avec une pousse peu active car jeudi et vendredi, les conditions météo devraient à nouveau être favorables à leur activité

Gestion du risque

Depuis cinq ans, un réseau de parcelles de lin est suivi par Arvalis en Hauts de France et Normandie afin d'identifier les caractéristiques des parcelles les plus exposées au risque altises. Il ressort :

- que le nombre d'altises capturées diffère significativement selon les années
- que le nombre d'altises présentes dans une parcelle impacte directement l'intensité des dégâts.
- qu'au sein d'une même année, le nombre d'altises capturées explique 40 à 60% des dégâts mais que d'autres facteurs interviennent. Ces facteurs sont en lien avec les conditions climatiques, les conditions de semis ou encore l'environnement paysager de la parcelle conduisant à une expression des dégâts variable d'une parcelle à l'autre.

DÉGÂTS EN FONCTION DU NOMBRE DE JOURS ENTRE LE SEMIS ET LE STADE 5 CM

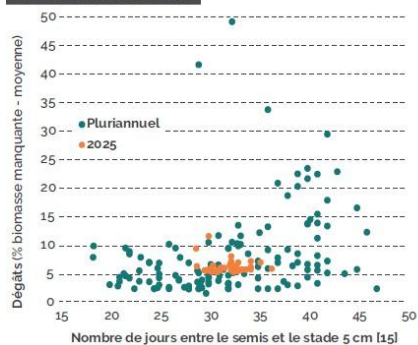


Figure 4 : les dégâts sont les plus intenses lorsque la dynamique de croissance du lin est lente. Réseau Altises 2021-2025.

INTENSITÉ DES DÉGÂTS EN FONCTION DE LA PRÉSENCE DE MOTTES

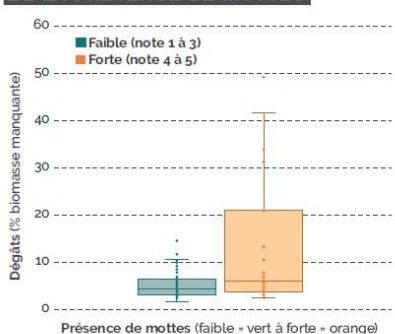


Figure 5 : Semer dans des conditions réchauffées et soigner la préparation de sol. Plus la quantité de mottes est importante et plus l'intensité des dégâts est élevée. Réseau Altises 2021-2025.

Les dégâts sont plus intenses lorsque la croissance du lin est lente (figure 4)

La présence fréquente de mottes coïncide souvent avec des dégâts plus fréquents et intenses (figure 5)

Pour limiter les dégâts, il faut assurer une croissance rapide du lin. Il est donc impératif de s'assurer de la qualité du semis, de la qualité de préparation du sol (en limitant les mottes) et des conditions météo au moment du semis.

Arvalis poursuit les travaux...

LIN FIBRE


Bioagresseurs

Les thrips

Observations Pas de thrips observé

Analyse du risque

La période de suivi des thrips se fait du stade 5 cm jusqu'au stade maturation. Un climat orageux est un facteur favorable à leur présence indépendamment du stade du lin.

 Aucun risque détecté cette semaine

L'observation se fait en balayant rapidement le sommet des plantes avec la main humide. L'opération doit être réalisée en bordure de champ, du côté du vent dominant, au minimum 4 à 5 fois (jusqu'à 10 fois).

Compter le nombre de thrips sur votre main à chaque balayage et en faire la moyenne.

Le seuil de nuisibilité est atteint si la moyenne des balayages est de plus de plus de 5 thrips par balayage.



Gestion du salissement

Afin de limiter l'impact des adventices sur la culture de lin de manière directe (concurrence à l'eau, aux éléments minéraux...risque de verse) **ou indirecte sur sa qualité à la récolte** (qualité des pailles puis de la fibre), **il est impératif de faire le point sur le salissement des parcelles et de voir la nécessité d'un rattrapage ou pas.**

Le rattrapage peut se faire :

- **mécaniquement** : **passage d'une herse étrille ou d'une houe** : le passage peut se faire à des stades compris entre 3 à 10 cm sur des adventices peu développées (3 feuilles max), sur sol ressuyé avec au minimum 3 h de temps sec après le passage. Il est déconseillé d'intervenir mécaniquement après le stade 10-15 cm, pour éviter d'altérer la qualité de la fibre.
- **Autrement** : en cas de problématique dicotylédones et graminées, prévoir un délai de 8 à 10 j entre le passage de l'anti dicotylédones et de l'anti graminées. Attention également à une éventuelle protection des maladies car il faut respecter un délai de 5 à 10 j entre une intervention contre les adventices et celle visant à contrôler les maladies.

Mobiliser les leviers agronomiques en amont de la mise en place de la culture afin de limiter le salissement : Alternance des cultures, rotation diversifiée, travail du sol, nettoyage des outils...

Maladies

L'oïdium

Observations

Les parcelles les plus avancées atteignent le stade 10 cm, stade à partir duquel démarre la surveillance !

Analyse du risque

Les facteurs favorables sont des lins stressés, des température entre 20 et 25°C, une hygrométrie forte du sol, une alternance pluie/soleil, une application d'un régulateur de croissance et une végétation luxuriante

Gestion du risque

Elle se fait essentiellement par le choix variétal et une conduite culturale limitant au maximum le stress sur la culture. Cette partie sera détaillée dans les prochaines semaines...

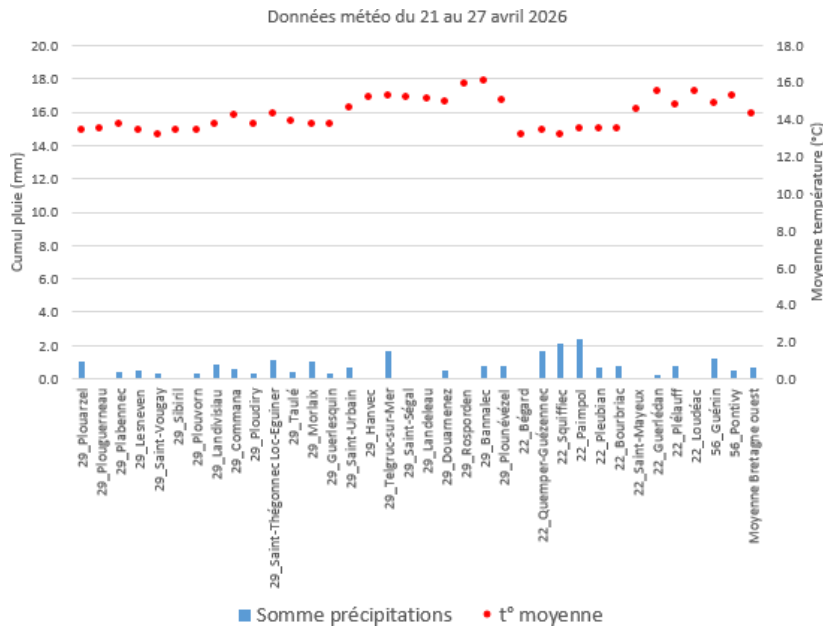
Repérer les premières étoiles en regardant prioritairement les feuilles du bas



LIN FIBRE

Suivi météo

Semaine du 21 au 27 avril 2026



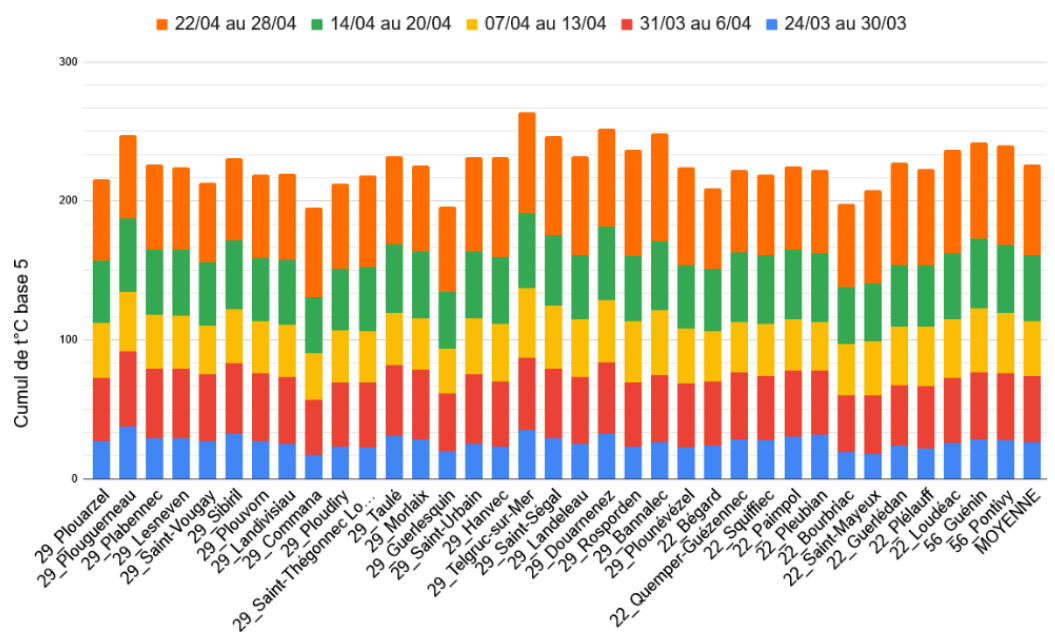
La température moyenne sur le secteur a été de 14.3°C (+3°C par rapport à la semaine passée)pour un cumul moyen de précipitations de 0.6 mm.

Quasiment aucune précipitation la semaine passée, au maximum il est tombé 2.4 mm dans le secteur de Paimpol.

Pour rappel, le suivi des sommes de températures pour le lin doit être corrigé en base 5 (zéro de végétation du lin). En moyenne, la somme de températures en base 5 a été de 65.4°C soit 18.3°C (base 5) de plus que la semaine précédente.

Cumul des températures

Variété	Levée	Début floraison	Maturité
Aretha	50°J	575°J	900°J
Bolchoï	50°J	575°J	900°J
Eden	50°J	550°J	850°J
Elixir	50°J	575°J	900°J
Idéo	50°J	550°J	900°J
Exeo	50°J	575°J	900°J
Java	50°J	550°J	800-825°J
Lisette	50°J	575°J	850°J



Cumul de t° base 5 depuis le 24 mars par station météo

En fonction de votre date précise de semis, ajuster le cumul de °C en vous basant sur 5°C/j

Ex : ma parcelle a été semée le 5 avril 2026 à Guerlesquin. Il y a 13 jours d'écart entre le 5 avril et le 24 mars : il faut donc que je retire 65°C au cumul de température affiché : 195.8°C - 65°C = 130.8°C

Les cumuls de températures (base 5°C) sont compris entre 57.6 °C à St Vougay et 74 °C à Guerlédan/Loudéac, avec en moyenne 65.4 °C pour la Bretagne.

LIN FIBRE

Consulter les notes nationales Biodiversité :



Résistance aux produits phytosanitaires :

Des outils et informations sont disponibles sur le site Internet du réseau R4P (Réseau de Réflexion et de Recherche sur la Résistance aux Pesticides) de l'INRA : <https://www.r4p-inra.fr/fr/home/>



« Méthodes alternatives : Des produits de biocontrôle existent »

Il existe des produits de biocontrôle autorisés pour différents usages

Retrouvez la liste actualisée régulièrement sur le site : <http://www.ecophytopic.fr/>

Prochain BSV le 06/05/2026

Ce bulletin est produit à partir d'observations ponctuelles. S'il donne une tendance de la situation sanitaire régionale, celle-ci ne peut être transposée telle quelle à la parcelle. Les animateurs du BSV dérogent toute responsabilité quant aux décisions prises par les agriculteurs pour la protection de leurs cultures et les invitent à prendre ces décisions sur la base d'observations réalisées eux-mêmes dans leurs cultures et/ou sur les préconisations de bulletins techniques.

Les observations contenues dans ce bulletin ont été réalisées par les partenaires suivants : Chambre d'Agriculture de Bretagne

Direction de publication

Chambre d'agriculture de Bretagne
avenue du général Borgnis Desbordes
BP 398 Vannes 56009

Françoise Mahéo animatrice inter filièrre, Tel : 06 43 18 94 19

Rédigé par :

Chambre d'agriculture de Bretagne
Cécile Goupille, Animateur lin fibre : 06 73 66 57 20

Comité de relecture :

Chambre d'agriculture de Bretagne,
DRAAF-SRAL,
Teillage de Bretagne
Bretagne Lin