

Les indices de la semaine :

Climatologie

Choux :

Mouche du chou :	<input type="radio"/>
Altises :	<input type="radio"/>
Pucerons :	<input type="radio"/>
Choucas, pigeons...	<input type="radio"/>

Artichauts :

Pucerons noirs :	<input type="radio"/>
Mildiou :	<input type="radio"/>

Salades :

Pucerons :	<input type="radio"/>
Noctuelle :	<input type="radio"/>
Thrips:	<input type="radio"/>
Mildiou :	<input type="radio"/>
Pigeons/lièvres	<input type="radio"/>

Carotte :

Mouche de la carotte :	<input type="radio"/>
------------------------	-----------------------

Céleri :

Mouche du céleri	<input type="radio"/>
------------------	-----------------------

Oignon et échalote :

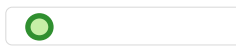
Mildiou	<input type="radio"/>
Pourriture blanche	<input type="radio"/>
Fusariose:	<input type="radio"/>
Botrytis squamosa :	<input type="radio"/>
Mouche :	<input type="radio"/>



Les couverts d'été, une source alimentaire pour les insectes pollinisateurs (Photo CA BZH)

Légende :

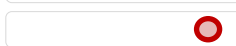
Dégâts ou risques faibles

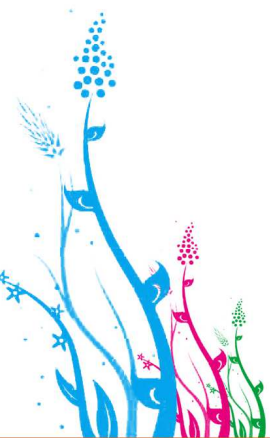


Dégâts ou risques moyens



Dégâts ou risques forts





Informations climatiques

Les déficits hydriques se creusent encore avec ce mois de mai particulièrement sec, marqué cependant par des orages locaux. Le déficit pour les 3 derniers mois atteint 30% sur Plouenan (29), 32.7% sur Dinard (35) et 51% sur Theix (56) par rapport aux moyennes saisonnières.

Les températures sont également nettement plus élevées sans être caniculaires (+1.5° en moyenne sur mai).

Le temps est couvert ce qui écrête les températures mais sans apporter beaucoup d'eau.

Les exploitations disposant d'irrigation ont mis en place leur dispositif et arrosent les artichauts en montaison, les plantations récentes de salades ou les pommes de terre primeur.

Les jours à venir, le climat va rester instable avec des précipitations à caractère orageux le week-end en Ile & Vilaine et dans le Morbihan.



Dispositif d'irrigation sur St Pol (Photo CA BZH)

Pluviométrie (mm)	Mars	Avril	Mai
Paimpol(22)	51.4 (61.7)	38.4 (44.3)	8.4 (49.3)
Pleumeur G (22)	42.6 (67.2)	34.8 (41.1)	4.6 (46.5)
Camlez (22)	57.9 (69.9)	39.3 (44.1)	9.2 (49.3)
St Jean du Doigt (29)	43.5 (50.5)	43.0 (46.3)	8.8 (47.2)
Plouenan(29)	50.3 (72.3)	22.4 (44.9)	30.4 (44.9)
Saint Pol (29)	41.9 (58.7)	32.0 (54.1)	3.8 (45.2)
Plounevez Lochrist (29)	47.1 (56.7)	44.8 (59.2)	23.6 (54.1)
Camaret (29)	34.4 (70.9)	37.3 (70.9)	18.8 (49.2)
Dinard (35)	34.9 (47.3)	37.3 (49.2)	21.0 (46.9)
Theix (56)	39.4 (70.0)	37.6 (54.0)	8.2 (50)

Températures (°C)	Mars	Avril	Mai
Paimpol(22)	9.7 (7.9)	10.8 (10.1)	14.5 (12.4)
Pleumeur G (22)	9.6 (8.0)	10.5 (10.1)	13.7 (12.5)
Camlez (22)	9.2 (8.1)	9.9 (10.2)	13.1 (12.4)
St Jean du Doigt (29)	9.5 (8.2)	10.4 (10.3)	13.9 (12.7)
Plouenan (29)	10.3 (8.6)	10.1 (11.0)	14.2 (13.3)
Saint Pol (29)	10.0 (8.3)	10.7 (10.2)	14.0 (12.4)
Plounevez Lochrist (29)	9.8 (8.3)	10.6 (9.9)	14.0 (12.5)
Camaret (29)	10.7 (8.3)	11.9 (10.7)	14.6 (13.0)
Dinard (35)	9.8 (7.9)	10.5 (10.0)	14.4 (13.0)
Theix (56)	11.2 (9.3)	12.4 (12.0)	16.4 (14.6)

Entre parenthèses : Normales mensuelles saisonnières



Choux

Mouche du chou (*Delia radicum*) :

Département	Parcelles suivies	Piégeage et observations	Evolution (sur 7 jours)
Finistère	7 parcelles	Niveau de ponte de mouche : 0.61 mouche/feutrine et pour 7 jours. Fin du 1er vol.	→
Côtes d'Armor	6 parcelles	Pontes de mouche : 0.9 mouche/feutrine et pour 7 jours. Le 1er vol est terminé.	→
Ille & Vilaine	3 parcelles	Pontes de mouche : 0.44 mouche/feutrine, 1er vol terminé.	→

Le seuil de risque se situe à **7 mouches/piège/semaine**.

le premier vol est terminé.

Simulation SWAT 02/06/2022

	vol	pontes	larves
Theix(56)	●	●	○
Saint Pol(29)	○	○	○
Camaret(29)	○	○	○
Pleumeur(22)	○	○	●
Dinard(35)	○	○	○

- Absence ou début
- En cours
- pic

Lorsque des dégâts sont observés, il s'agit d'attaques ayant eu lieu au dessus de la motte au niveau du collet (La motte étant protégée).

les dégâts sont rares mais la sécheresse accentue les symptômes

Altises (*Phyllotreta sp*) :

Présence peu préoccupante sur chou-fleur et brocolis, quelques attaques plus préjudiciables sur navets et roquettes.

Pucerons cendrés :

Forte progression du puceron dans les cultures de printemps. Présence cependant d'auxiliaires réduisant les populations.

Choucas, Pigeons, Lièvres et Lapins :

Des dégâts constants dans les jeunes plantations, encore accentués par le temps sec

Le formulaire « constatation de dégâts » est téléchargeable sur <http://www.chambres-agriculture-bretagne.fr/>, rubrique « Environnement, Dégâts gibiers et nuisibles ».

N° vert choucas : 0801 902 369



Momies de micro hyménoptères sur colonie de pucerons cendrés (Photo CA BZH)

Artichaut :

Etat sanitaire :

Département	Parcelles suivies	Piégeage et observations	Evolution (15 jours)
Côtes d'Armor	7 parcelles fixes (2 et 3 ans)	Pucerons noirs : Présents mais bien régulés. Quelques taches de mildiou. Premiers symptômes d'oïdium.	➡
Finistère	10 parcelles fixes (2eme année)	Pucerons : présence très faible. Apparition du mildiou sur variétés sensibles et irriguées.	➡

Pucerons noirs (*Aphis fabae*):

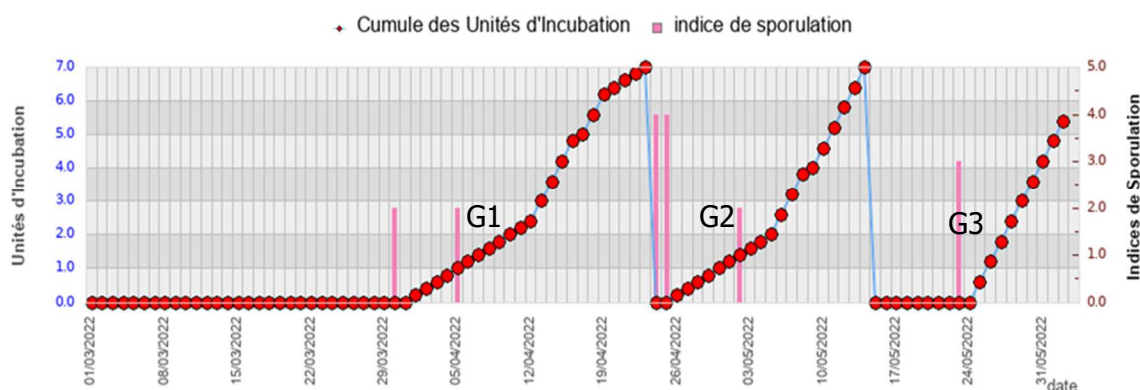
En régression sur les réseaux d'artichauts de 2 ans du Finistère et des Côtes d'Armor. Les insectes auxiliaires sont abondants et régulent bien les foyers. Des colonies de pucerons persistent d'avantage sur les drageons, mais ils sont peu nuisibles avant le stade de montaison des capitules (en fin d'été).

Mildiou (*Bremia lactucae*) :

Le modèle MILART montre un faible risque dans tous les secteurs de production. Certaines parcelles de 2 ans enregistrent le troisième cycle du mildiou (non consécutif), ce qui ne correspond pas à une évolution épidémique du parasite.

Des situations irriguées sur variétés sensibles (non pris en compte par le modèle) montrent cependant quelques taches foliaires.


Evolution de l'incubation et périodes de sporulations



Absence de risque de mildiou (Parcelle St Jean du Doigt, Variété Castel)

Le modèle Milart cumule des unités d'incubation (Points rouges) qui dépendent de la température, et mesure des intensités de sporulation (barres roses). Selon la sensibilité variétale, il faut plus ou moins de spores pour provoquer un épisode infectieux. 3 épisodes successifs sont nécessaires pour provoquer un risque épidémique

Salades :

Département	Parcelles suivies	Piégeage et observations	Evolution (7 jours)
Finistère	7 parcelles	Pucerons moins abondants, on trouve surtout des individus ailés, pas forcément inféodés à la salade. Présence des 1ers thrips. De fortes attaques de pigeons. Pas de maladies.	

Pucerons (*Nasonovia ribis nigri*):

Les vols de pucerons se poursuivent mais à un moindre rythme. Pour les salades pommées (iceberg, laitue beurre) le stade fermeture de la pomme est la cible de la protection sanitaire.

Prophylaxie : Une action des insectes auxiliaires existe, elle est plus forte sur les parcelles de petites dimensions et encloses de haies, mais elle se révèle insuffisante par forte infestation. Le maintien sur la cultures de bâches insectproof est plus difficile en cette saison en raison des cycles courts, des risques accrus de tip burn sous les bâches, et des surfaces plus importantes à couvrir.

Noctuelles gamma (*Autographa gamma*) :

Vol des papillons en recrudescence, mais plutôt d'un faible niveau (18 papillons capturés en moyenne/piège/semaine). Les températures élevées relevées en mai devraient cependant hâter les premières pontes (encore non observées).

Thrips (*Thrips tabaci*) :

Les premiers thrips ont fait leur apparition sur le feuillage (présence sans dégâts), en accord avec le modèle Thrips-CTIFL (Date d'émergence de la G1 issue des larves hivernantes sur St Pol de Léon : le 26/05). Les thrips issus des adultes hivernants sont prévus début juillet.

Mildiou (*Bremia lactucae*):

Pas d'observation cette semaine.

La protection préventive avec des phosphonates de potassium (*biocontrôle*) au stade 8-10F de la culture est la précaution minimale pour préserver les résistances au Bremia.

Pigeons, lièvres :

De fortes attaques sur jeunes plants. Les moyens d'effarouchages sont inopérants.

Les salade iceberg sont d'avantage touchées en raison de leur texture plus appréciée des oiseaux. Les plantes broutées prennent du retard et, au final, du calibre.



Dégâts de thrips sur salade
(Photo CA BZH)



Attaques de pigeons sur plant de salade
(Photo CA BZH)

Carottes :

Mouche de la carotte (*Psila rosae*):

Département	Parcelles suivies	Piégeage et observations	Evolution (7 jours)
Finistère	9 parcelles	Plounevez Keremma : 0 , Santec Bois : 2.75 , Santec Kerellec : 0 , St Pol Tregondern : 0.5 , St Pol Prat Hir : 0.75 , Carantec : 0.33 , Plougoulm : 0 , Cleder : 0 , Plouzevede : 0	
Ille & Vilaine	2 parcelles	St Meloir : 0 , St Jouan : 0.25	
Morbihan	3 parcelles	Kervignac : 2 , Plouhinec : 0 , Sulniac : 0.7 , Auray : 0	

Le suivi des mouches de la carotte est réalisé à partir de comptages sur pièges chromatiques englués.

Le seuil de risque se situe à **1 mouche/piège/semaine**.

	vol	pontes	larves	
Auray (56)				<i>Simulation SWAT</i> 02/06/2022 Absence ou début En cours pic
Saint Pol(29)				
Ploumoguer (29)				
Pleumeur(22)				
Dinard(35)				

Le 1er vol se termine, mais toujours quelques mouches piégées.

Maintenir les bâches sur les cultures.


Céleri :

Mouche du céleri (*Euleia heraclei*):

Département	Parcelles suivies	Piégeage et observations	Evolution (7 jours)
Finistère	9 parcelles	Plounevez Keremma : 0 , Santec Bois : 7.25 , Santec Kerellec : 0 , St Pol Tregondern : 0.5 , St Pol Prat Hir : 0.5 , Carantec : 0.7 , Plougoulm : 0 , Cleder : 0.5 , Plouzevede : 0.25	
Ille & Vilaine	2 parcelles	St Méloir : 0 , Blessin : 1.5	

Légère augmentation du vol de mouche du céleri. Pas de risque en culture.

Oignons et échalotes

Secteur	Parcelles suivies	Piégeage et observations	Evolution
Finistère	10 parcelles	80% des parcelles du réseau présentent des taches de mildiou. Taches de botrytis squamosa fréquentes. Des dépérissements de touffes liées au Sclerotium cepivorum.	



Mildiou (*Peronospora destructor*)

Manchon de duvet gris violacé sur la feuille encore verte. La partie de feuille malade se dessèche ensuite.

La période à risque a débuté aux alentours du 25 avril avec l'observation de sporulations sur plants à risque non trempés à l'eau chaude. Les 1^{ères} taches en culture ont été observées 15 jours après (semaine du 9 au 15 mai) dans un faible nombre de parcelles plantées tôt.

Depuis le retour de l'humidité des 22-23 mai, des sporulations sont assez facilement observées en culture que ce soit en conventionnel ou en bio, sur variétés sensibles mais aussi sur variétés résistantes au mildiou.

Aucune impasse de protection ne peut être faite actuellement en raison de l'abondance de la végétation et de la sensibilité du stade.

Les irrigations sont également déconseillées sur les échalotes.

Pourriture blanche (*Sclerotium cepivorum*)

Dépérissement de touffes assez fréquente : sur les racines et/ou les plateaux, une moisissure cotonneuse se développe. Assez rapidement, on observe la formation de petits sclérotés noirs.

Le sol est la source de contamination à partir des sclérotés, qui se conservent très longtemps (10 ans et plus). Les rotations sont indispensables. L'arrosage (sur oignon) freine les dégâts.

Fusariose (*Fusarium oxysporum*) :

Assez fréquente cette saison sur parcelles AB

Dépérissement de touffes avec moisissure fine sur les plateaux (non cotonneuse) sans sclérotés. Origine : Le plant.

Prophylaxie : Epurer les parcelles pour réduire l'inoculum qui autrement retournera au sol.

Photo 1 : Taches de mildiou

Photo 2 : Pourriture blanche

Photo 3 : Fusariose (moisissures fines au plateau)

Botrytis squamosa :

Des taches blanches potentiellement dues à Botrytis squamosa sont visibles actuellement dans les parcelles.

La lutte contre le Botrytis squamosa intègre des *méthodes prophylactiques* telles que la limitation des fumures azotées et de l'arrosage, la rotation des cultures sur une durée longue, et la destruction des résidus de culture pour limiter le retour de l'inoculum au sol.



Botrytis squamosa sur feuillage (Photo CA BZH)

Mouche de l'oignon (*Delia antiqua*):

Le modèle SWAT indique la baisse du vol et des pontes.

	vol	pontes	larves
Auray (56)	○	○	○
Saint Pol(29)	○	○	○
Ploumoguer(29)	○	○	○
Pleumeur(22)	○	○	●
Dinard(35)	○	○	○

- Absence ou début
- En cours
- pic

Simulation SWAT
02/06/2022

Des symptômes de mouche sont observés sur des plants n'ayant pas été implantés immédiatement. On observe des galeries partant de la gaine foliaire.

Il est difficile d'imputer de tels dégâts à la mouche de l'oignon. La mouche des semis (*Delia platura*) ayant pu être attirée pareillement par le terreau des plants.

Dans tous les cas il est préférable de mettre en place les plants dès réception.

Ce bulletin est produit à partir d'observations ponctuelles. S'il donne une tendance de la situation sanitaire régionale, celle-ci ne peut être transposée telle quelle à la parcelle. La Chambre Régionale d'Agriculture dégage toute responsabilité quant aux décisions prises par les agriculteurs pour la protection de leurs cultures et les invite à prendre ces décisions sur la base d'observations réalisées eux-mêmes dans leurs cultures et/ou sur les préconisations de bulletins techniques.

Les observations contenues dans ce bulletin ont été réalisées par les partenaires suivants : CA BZH, TSM.

Direction de publication

Chambre d'agriculture de Bretagne, 12 Avenue du Général
Borgnis Desbordes BP 398 Vannes 56009

Lise Lollivier, animatrice filière, Tel : 06 31 11 48 05

Rédigé par :

Chambres d'agriculture de Bretagne
Antenne de St Pol, Kergompez,
29250 St Pol de Léon

Nicolas Mezencev, animateurs légumes. Tél : 02 98 69 17 46

Comité de relecture :

Chambres d'agriculture de Bretagne,
DRAAF-SRAL,
CATE, TSM