



### En Bref :

**Végétations couchées par les fortes pluies et le vent dans plusieurs parcelles**

**Mildiou : de plus en plus fréquent, pression forte**

**Doryphores : souvent présents et seuils atteints dans certaines parcelles**

**Pucerons : nombre d'aîlés dans les bacs pièges plus modéré**

Après une semaine caniculaire, les pluies sont tombées samedi et surtout dimanche de façon abondante sur une grande partie de la Bretagne. La zone de Pontivy a été, quant elle, un peu moins arrosée avec une moyenne de 10 mm.

Cumuls des précipitations du 15 au 21 juin 2022



Données météodata, <https://www.meteodata.fr>



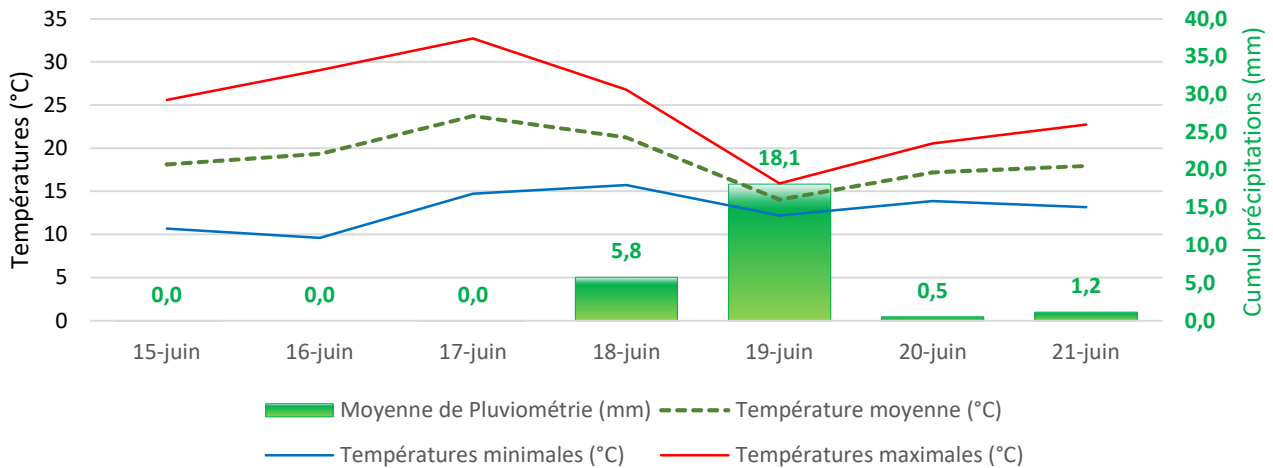
AGRICULTURES  
& TERRITOIRES  
CHAMBRES D'AGRICULTURE  
BRETAGNE

bretagne  
Plants  
INNOVATION  
POMME  
DE TERRE



ÉCOPHYTO  
RÉDUIRE ET AMÉLIORER  
L'UTILISATION DES PHYTOS

### Climat des 7 derniers jours



Moyenne de 24 stations météo. \*Dans le Finistère : Ploudalmézeau, Plouguerneau, Kernoués, Plabennec, Brest-Guipavas, Plouneventer, Landivisiau, Plouzévédé, Plouénan, Châteauneuf-du-Faou, Briec, Ergué-Gabéric, Plonéour-Lanvern. Dans les Côtes d'Armor : Plestin-les-Grèves, Lannion, Louargat, Calanhel, Kerpert, Plounevez-Quintin. Dans le Morbihan : Pontivy, Saint-Gonnery, Taupont, Evellys, Colpo.

Données météodata, <https://www.meteodata.fr>

## Stade des cultures

Cette semaine, 30 observations plants et consommations ont été réalisées, 4 d'entre elles sont sur cultures biologiques.



### ○ Primeur

Les récoltes sont bien avancées dans le Finistère, il reste des parcelles en observation dans les Côtes d'Armor. Le mildiou est toujours présent, des taches d'alternaria ont également été notées. Dans les parcelles touchées par les pluies orageuses, on note la présence sur les tubercules de lenticelles ouvertes.

### ○ Consommation & plant

Les stades des parcelles observées vont de « début de formation des tubercules » à « le tubercule atteint sa taille finale ». Les calibres sont atteints pour certaines parcelles plants (15 % des parcelles observées). Pour les parcelles de consommation, les tubercules doivent grossir encore un peu. Une majorité des plantes des parcelles du réseau est au stade « le tubercule atteint 50 % de sa taille finale ». Les végétations ont été couchées par le vent et les fortes pluies du week end dans de nombreuses parcelles.

### Mildiou

Les températures élevées de la semaine dernière ont pu freiner quelque peu le développement du mildiou. Certaines cultures ont également subi un « coup de chaud » et le mildiou aura certainement du mal à s'y développer. Cependant les températures n'ont été au-delà de 25°C que pendant quelques heures par jour, le reste du temps le mildiou a pu se multiplier d'autant plus que les hygrométries étaient élevées pendant les nuits (au-delà de 90 %). Les pluies tombées depuis samedi ne vont pas améliorer la situation, **les conditions sont favorables** à la multiplication du mildiou.

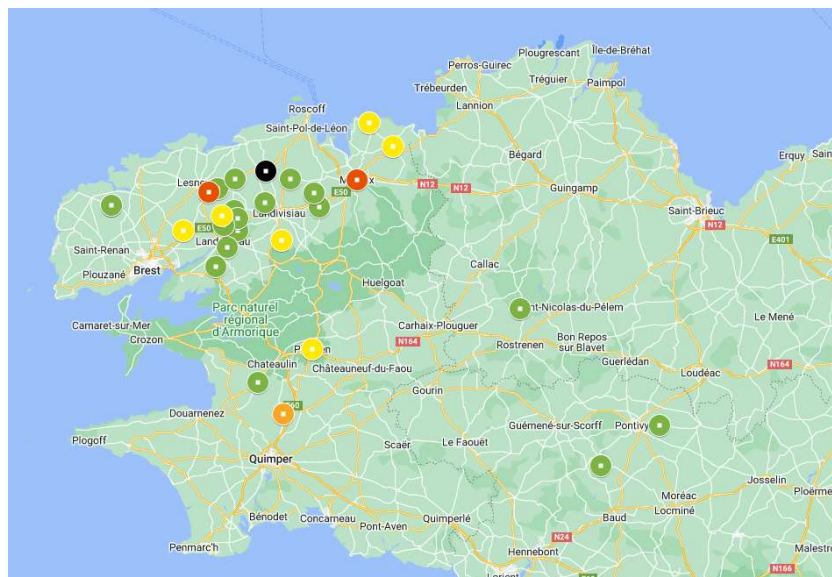
#### Que faire en cas de forte pression ?





- Gérer les tas de déchets et les repousses de pomme de terre (sources d'inoculum très importants)
- Visiter très régulièrement les parcelles
- Ne pas se laisser surprendre, ne pas laisser le mildiou entrer dans la parcelle
- Si des symptômes sont observés, agir vite : éliminer les plantes atteintes via des contenants hermétiques pour ne pas disséminer des spores dans la parcelle.

- Observations terrain

Cette semaine, 1/3 des parcelles observées est concerné par le mildiou. Les symptômes vont de « 1 feuille ou 1 tige touchée dans la parcelle » à « maladie propagée à toute la parcelle ». La plupart du temps, il n'est observé que quelques symptômes dans les parcelles, peu de foyers sont à déplorer pour le moment. Le mildiou est plus difficile à contenir surtout en agriculture biologique et dans le Nord du Finistère.

#### Localisation des zones avec des symptômes de mildiou de la semaine



-  Absence de symptôme
-  1 à quelques feuilles ou tiges
-  Quelques pieds contaminés
-  Plusieurs pieds contaminés à plusieurs foyers de 1 m<sup>2</sup>
-  Maladie propagée à toute la parcelle

Carte my maps google

Rappel des conditions climatiques favorisant la sporulation :

Température 21°C pendant 6h  
Hygrométrie ≥ 90% + Température 15°C pendant 8h → production de spores  
Température 12°C pendant 17h

- Données Miléos® du 22 juin

Les poids de contamination augmentent. Les seuils de déclenchement des traitements sont dépassés pour certaines stations du réseau.

Données issues de l'OAD Mileos®	Poids de contamination sur les 7 derniers jours						
	15-juin	16-juin	17-juin	18-juin	19-juin	20-juin	21-juin
Trémaouézan (29)	0	0	0	0	7	7	7
Guiclan (29)	6	0	0	0	8	8	7
Plouézan (29)	10	0	0	10	10	10	10
Saint-Eloy (29)	0	0	0	0	7	7	0
Châteauneuf-du-Faou (29)	0	0	0	9	10	10	9
Cléguérec (56)	0	0	0	0	2,5	2,5	0
Croixanvec (56)	0	0	0	0	1,7	1,9	0
Naizin (56)	0	0	0	0	2,2	3,6	1,7
Paimpol (22)	0	0	0	0	3,8	3,9	0

- Le « **Poids de contamination** » (0 – 11) représente le nombre de spores contaminatrices. Il permet le déclenchement des traitements. Le seuil est atteint lorsque le seuil est supérieur à :

- 2 pour les variétés sensibles au mildiou,
- 3 pour les variétés intermédiaires,
- 4 pour les variétés résistantes.



## Pucerons

Les pucerons sont dommageables en production de plants de pomme de terre, même en faible effectif. Les applications d'huiles (biocontrôle) permettent de limiter très fortement les transmissions virales.

Le pic de vol de pucerons ailés semble être passé pour la majorité des pièges. Quelques pièges ont encore un nombre de captures supérieur à 10 pucerons/ jour.

Le nombre de pucerons observés sous les feuilles est en forte baisse, 1 seule parcelle présente 2 % de feuilles porteuses ce qui est très en deçà du seuil de risque.

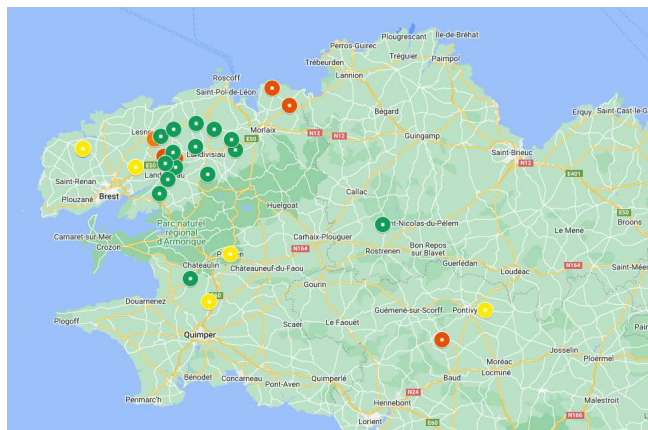
Le seuil indicateur de risque en consommation est de 20 folioles porteuses de pucerons sur 40 observées, il n'est pas atteint à ce jour.

**Des coccinelles sont également observées en parcelles.**

### Doryphores

Le nombre de parcelles présentant des doryphores est en augmentation cette semaine, presque la moitié des parcelles sont concernées et 7 parcelles sur 29 ont dépassé le seuil indicateur de nuisibilité.

#### Localisation des signalements de doryphores de la semaine

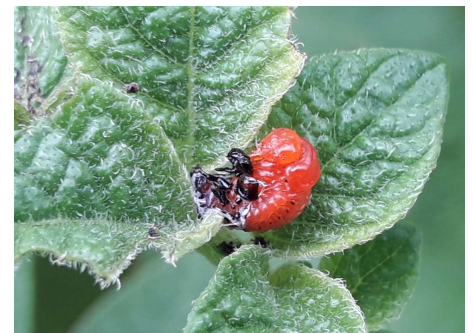


- Absence de doryphore
- Quelques adultes
- 1 foyer
- Au moins 2 foyers

Carte my maps google

**Rappel :** le seuil indicateur de risque pour ce ravageur est atteint dès que l'on observe en bordure de parcelle 2 foyers pour 1000 m<sup>2</sup> (1 foyer = 1 ou 2 plantes avec au moins 20 larves au total).

Ne pas hésiter à **intervenir manuellement** sur de faibles présences mais **attendre que le seuil de risque** soit atteint (ou à nouveau atteint) avant de réaliser un traitement chimique ou biologique (ou un second traitement). En effet, attendre un peu permet souvent d'éviter **l'application d'un traitement supplémentaire**. Dans tous les cas, les produits ciblent uniquement les larves (et très peu d'action sur les œufs et adultes) et sont à appliquer en dehors de la présence d'abeilles. Il n'y a pas de traitement totalement neutre vis-à-vis des auxiliaires. Des **applications localisées** sur les foyers peuvent également être envisagées.



Larve de doryphore en train de muer  
(Photo Bretagne Plants Innovation)

Ce bulletin est produit à partir d'observations ponctuelles. S'il donne une tendance de la situation sanitaire régionale, celle-ci ne peut être transposée telle quelle à la parcelle. Bretagne Plants Innovation dégage toute responsabilité quant aux décisions prises par les agriculteurs pour la protection de leurs cultures et les invite à prendre ces décisions sur la base d'observations réalisées par eux-mêmes dans leurs cultures et/ou sur les préconisations de bulletins techniques.

Les informations contenues dans ce bulletin ont été transmises par : Bretagne Plants, Chambre d'agriculture, Le Gouessant, Eureden, Semences de Bretagne, GRAB, Even et Aval Douar Beo.

#### Direction de publication :

Chambre d'agriculture de Bretagne,  
ZAC Atalante Champeaux  
35042 Rennes  
Contact Lise LOLLIVIER  
02 97 46 22 41

#### Rédigé par :

Bretagne Plants Innovation—471 lieu-dit La Gare  
29460 Hanvec  
Julie LE MOAL, animatrice Pommes de terre  
j.lemoal@plantsdebretagne.com  
02 98 21 97 00