

### En Bref:

| Culture | Observations (cliquer sur l'item pour accéder à la page). | Indicateur de risque | Informations  |
|---------|---|----------------------|---|
| Blé     | <a href="#">Stades</a>                                    |                      | <ul style="list-style-type: none"> <li>Stade moyen : Début épiaison à grain laiteux - <b>arrêt des observations</b></li> </ul>  |
|         | <a href="#">Rouille jaune</a>                             |                      | <ul style="list-style-type: none"> <li>La situation s'est globalement améliorée. A surveiller jusqu'en fin floraison dans les zones déjà infestées.</li> </ul>  |
|         | <a href="#">Septoriose</a>                                |                      | <ul style="list-style-type: none"> <li>Situation globalement saine, notamment sur variétés résistantes</li> <li><b>Attention aux orages, surveiller les variétés sensibles déjà contaminées.</b></li> </ul> |
|         | <a href="#">Oïdium</a>                                    |                      | <ul style="list-style-type: none"> <li>Situation assez saine. Dans les foyers persistants, il faut surveiller sa montée sur épi.</li> </ul>   |
|         | <a href="#">Rouille brune</a>                             |                      | <ul style="list-style-type: none"> <li>Maladie peu présente</li> </ul>  |
|         | <a href="#">Puceron sur épi</a>                           |                      | <ul style="list-style-type: none"> <li>Rares foyers</li> </ul>  |
|         | <a href="#">Fusariose de l'épi</a>                        |                      | <ul style="list-style-type: none"> <li>Pour les parcelles en floraison, attention aux épisodes orageux.</li> </ul>  |
| maïs    | <a href="#">Informations</a>                              |                      | <ul style="list-style-type: none"> <li>Les semis majoritairement sont terminés.</li> <li>Les stratégies contre les corvidés et les ravageurs du sol.</li> <li>Zoom sur la géomyze</li> </ul>                |

Légende :

Risque global très faible

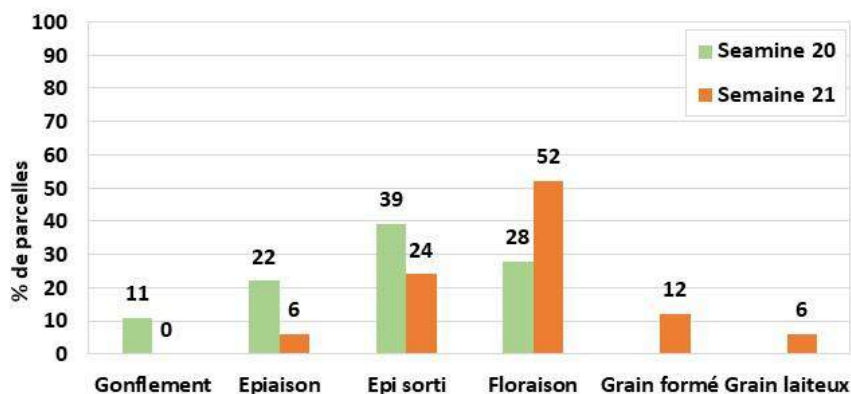
Risque global très fort

## Blé tendre d'hiver

### Stades : Début épiaison – grain laiteux

17 parcelles ont été suivies cette semaine.  
Elles sont réparties dans 13 communes sur les  
4 départements

- Stade moyen : début floraison
- Stade minimum : Début épiaison
- Stade maximum : Grain laiteux



## Maladies

### Rouille jaune :

#### Observations issues des parcelles du réseau sur des carrés non traités « fongicide » :

8 parcelles ont été observées et des foyers sont encore observés sur 4 parcelles. Ces parcelles sont en fin d'épiaison - début floraison. Elles sont majoritairement situées dans les Côtes-d'Armor.

- **Présence importante (>20%)** avec ronds bien répartis : 1 parcelle située à Saint-Nicolas-du-Pélem (variété non renseignée)
- **Présence moyenne (<20%)** : 3 parcelles situées à Saint Thélo (variété : KWS Extase) et à Trébrivan (variétés : Chevignon et RGT Sacramento).

#### Périodes et seuil indicatif de risque :

Rappel des notes CTPS des céréales à paille : [cliquer ici](#)

Indépendamment de la sensibilité variétale, après le stade « 2 nœuds » : traitement dès la présence des premières pustules

#### Analyse de risque climatique et prévisions :

Le risque climatique, issu du modèle Yello, n'évoluera plus. Détail dans le [BSV précédent n° 12](#)

La situation s'est globalement améliorée depuis la semaine dernière et les parcelles du réseau approchent de la floraison, le risque global passe à **faible** pour cette maladie. Cependant la vigilance doit être maintenue jusqu'à la fin floraison en cas d'explosion des foyers, notamment dans les parcelles où les foyers semblent persister. Les fortes températures de cette semaine pourront lui être défavorables

**Rappel :** Le levier variétal reste le meilleur levier agronomique même si des contournements sont parfois possibles sur des variétés résistantes liés à l'évolution des populations de rouille jaune. N'hésitez pas à les signaler (présence de rouille jaune après 2 nœuds sur variétés résistantes).

Pour mieux connaître et identifier la maladie, cliquer sur sa fiche : [Rouille jaune](#) (source Arvalis)

### ***Septoriose :***

#### Observations issues des parcelles du réseau sur des carrés non traitées « fongicide » :

16 parcelles ont été observées pour la septoriose et 11 ont des symptômes.

- **Variétés sensibles** (Apache, RGT Sacramento, Mortimer, Junior, Fluor, Grimm) : 2 parcelles qui ont toutes des symptômes sur plus de 20% les F3 du moment. Le seuil indicatif de risque est donc dépassé pour ces parcelles situées à Bégard dans les Côtes-d'Armor et Ploërmel dans le Morbihan.
- **Variétés non renseignées** : 3 parcelles avec plus de 20% des F3 touchées, si les variétés sont sensibles alors le seuil est atteint. Les parcelles sont situées à Fouesnant dans le Finistère et Bégard dans les Côtes-d'Armor.
- **Variétés peu sensibles** (KWS Extase, Chevignon, RGT César, Gravure, KWS Sphère, Campésino) : 6 parcelles dont 2 avec plus de 50% des F3 touchées. Elles sont situées à Acigné en Ille-et-Vilaine, Lamballe dans les Côtes-d'Armor.

#### Périodes et seuil indicatif de risque :

Rappel des notes CTPS des céréales à paille : [cliquer ici](#)

Au stade « DFP-DFE » :

⇒ les variétés sensibles et moyennement sensibles : si plus de 20% des F3 observées présentent des symptômes.

⇒ variétés peu sensibles (note > ou = à 6.5) : si plus de 50% des F3 observées présentent des symptômes.

#### Analyse de risque et prévisions :

La prévision pour le risque climatique sur variété peu sensible type Chevignon (modèle septolis) n'évoluera plus. Détail dans le [BSV précédent n°12](#)

Le nombre de parcelles avec des symptômes et qui ont dépassé le seuil indicatif de risque est en diminution et la majorité des parcelles vont bientôt entrer en floraison. La situation est globalement saine, notamment sur les variétés résistantes. Le risque est **faible**

Rappel : Les parcelles qui ont déjà des symptômes sur les F3 et les F2 doivent faire l'objet d'une attention particulière. Notamment les variétés sensibles.

### ***Oïdium :***

#### Observations issues des parcelles du réseau sur des carrés non traitées « fongicide » :

La maladie est encore observée dans 5 parcelles sur les 12 observées de la semaine. Cependant ces parcelles sont en début épiaison - grain laiteux.

- **Variétés sensibles** (Albiano, RGT Sacramento, Grimm, Winner, Fluor, Chevignon) : 2 parcelles sont concernées et plus de 20% de feuilles touchées. Les parcelles sont situées à Quessoy dans les Côtes d'Armor Elliant et Ploërmel dans le Morbihan.
- **Variétés peu sensibles** (KWS Extase, LG Absalon, RGT César, Diamento, Junior, Fructidor) : 1 parcelle sur l'ensemble de la région. Elle n'a pas atteint le seuil de nuisibilité.
- **Variété non renseignée** : 2 parcelles sont concernées dont une seule a plus de 20% des feuilles touchées. Elle est située à Berric dans le Morbihan.

### Périodes et seuil indicatif de risque :

Rappel des notes CTPS des céréales à paille : [cliquer ici](#)

A partir du stade « épi 1 cm » :

- Variétés sensibles (CTPS < ou = à 6) : si plus de 20% des 3èmes, 2èmes ou 1ères feuilles déployées sont atteintes.
- Variétés peu sensibles (CTPS > 6) : si plus de 50% des 3èmes, 2èmes ou 1ères feuilles déployées sont atteintes.

### Analyse de risque et prévisions :

Les situations infestées sont moins nombreuses, mais des foyers sont toujours actifs avec des conditions climatiques toujours favorables à l'expression des symptômes et à la maladie. Le risque reste **faible** sur les variétés peu sensibles. Il faut dorénavant surveiller la monter de la maladie sur les épis. **Prudence sur les variétés sensibles, elles doivent être surveillées de près, notamment si l'oïdium est déjà observé sur le bas de la plante.**

## **Rouille brune : maladie très peu présente**

Observations issues des parcelles du réseau sur des carrés non traités « fongicide »:

Sur les 12 parcelles observées, la maladie n'a été observée que dans 2 situations. Les parcelles sont situées à Quessoy dans les Côtes-d'Armor et Vendel en Ille-et-Vilaine.

### Périodes et seuil indicatif de risque :

Rappel des notes CTPS des céréales à paille : [cliquer ici](#)

A partir du stade 2 nœuds, le seuil indicatif de risque est atteint dès l'apparition des premières pustules sur l'une des 3 feuilles supérieures.

### Analyse de risque et prévisions :

La rouille brune est très peu développée cette année, le risque est **faible**. Les conditions météo favorables (humidité/pluie et températures comprises entre 15-20°C) ne seront globalement pas réunies dans les jours à venir.

**Il faut surveiller les variétés sensibles**

Pour mieux connaître et identifier la maladie, cliquer sur sa fiche : [Rouille brune](#) (source Arvalis)

## **Puceron des épis**

Observations issues des parcelles du réseau :

12 parcelles en cours d'épiaison ont été suivies pour ce ravageur. Du puceron sur épi a été observé dans 3 parcelles. Elles sont situées à Quessoy (5% des épis), Berric (25% des épis) et Fouesnant (20% des épis).

**Période et seuil indicatif de risque :**

A partir de début épiaison.

1 épi sur 2 infesté (soit 50%) par au moins 1 puceron.



### Analyse de risque :

Les conditions climatiques de la semaine seront assez peu favorables à l'infestation de nouvelles parcelles/nouveaux épis ainsi qu'au développement des colonies en place. Au vu des faibles infestations le risque est **faible** pour le moment. Pour en savoir plus sur le ravageur, cliquer sur sa fiche : [puceron des épis](#) (source Arvalis)

### *Fusariose des épis*

#### Contexte d'observations

A l'approche de la floraison, un risque de contamination par la fusariose des épis est possible.

Les situations les plus à risque sont : les précédents maïs et sorgho, les situations non labourées (avec résidus en surface), les variétés sensibles... (Voir la grille d'évaluation du risque). Pour les parcelles, le risque est important en cas de précipitation dès le stade début de la floraison (critère déterminant). La vigilance est de mise à partir de la sortie des étamines pour les parcelles de blé de la région.

#### Evaluation du risque

Rappel des notes d'accumulation de DON du blé tendre : [cliquer ici](#)

#### Analyse de risque :

Les parcelles qui sont entrées en floraison doivent être surveillées attentivement. Les orages localisés avec des précipitations assez importantes sont prévues ce qui peut apporter un risque.

Grille d'évaluation du risque d'accumulation du déoxynivaléol (DON) dans le grain de blé tendre. La partie agronomique de la grille peut être utilisée pour le triticale.

La grille blé tendre estime le risque de 1 (risque DON le plus faible), à 7 (risque DON le plus fort). Une variété est dite sensible si sa note d'accumulation en DON est inférieure ou égale à 3.5 et elle est dite peu sensible si cette note est supérieure à 5.5.

| Gestion des résidus*  | Sensibilité variétale                        | Risque                | Pluie (mm) autour de la floraison (+/- 7 jours) |       |     |
|---|--|-----------------------|---|-------|-----|
|   |  |                       | <10   | 10-40 | >40 |
| <br>Céréales à paille, colza, lin, pois, féverole, tournesol | Labour ou résidus enfouis                    | Peu sensibles         | 1   |       |     |
|   |  | Moyennement sensibles | 2   |       |     |
|   |  | Sensibles             | 3   |       | T   |
|   | Techniques sans labour ou résidus en surface | Peu sensibles         | 2   |       |     |
|   |  | Moyennement sensibles | 3   |       |     |
|   |  | Sensibles             | 3   |       | T   |
| <br>Betteraves, pomme de terre, soja, autres                 | Labour ou résidus enfouis                    | Peu sensibles         | 2   |       |     |
|   |  | Moyennement sensibles | 3   |       |     |
|   |  | Sensibles             | 3   |       | T   |
|   | Techniques sans labour ou résidus en surface | Peu sensibles         | 2   |       |     |
|   |  | Moyennement sensibles | 2   |       |     |
|   |  | Sensibles             | 4   |       | T   |
| <br>Maïs et sorgho fourrages                                 | Labour ou résidus enfouis                    | Peu sensibles         | 2   |       |     |
|   |  | Moyennement sensibles | 2   |       |     |
|   |  | Sensibles             | 4   |       | T   |
|   | Techniques sans labour ou résidus en surface | Peu sensibles         | 4   |       | T   |
|   |  | Moyennement sensibles | 5   |       | T   |
|   |  | Sensibles             | 6   | T     | T   |
| <br>Maïs et sorgho grains                                    | Labour ou résidus enfouis                    | Peu sensibles         | 2   |       |     |
|   |  | Moyennement sensibles | 3   |       | T   |
|   |  | Sensibles             | 4   |       | T   |
|   | Techniques sans labour ou résidus en surface | Peu sensibles         | 5   |       | T   |
|   |  | Moyennement sensibles | 6   |       | T   |
|   |  | Sensibles             | 7   | T     | T   |

## MAÏS

Pour chaque dégât occasionné par la faune sauvage, les agriculteurs sont invités à remplir à chaque fois le formulaire de déclaration en ligne ([formulaire : cliquez-ici](#)). Cette déclaration, si elle n'ouvre pas droit à l'indemnisation, permet d'orienter les mesures de gestion de l'espèce et de justifier du maintien du classement en « nuisible ». Pour les choucas de tours un numéro vert a été mis en place par la chambre d'agriculture 0801 902 369.

### *Désherbage mécanique du maïs*

Informations dans le BSV précédent - BSV n°

### *Zoom sur .....*

### *Géomyza*

Description de l'insecte :

L'adulte est une mouche presque entièrement noire de 3.5 mm de long avec 3 points sur les ailes. La larve est de couleur blanc laiteux et d'une longueur de 6 mm au dernier stade larvaire. Les adultes émergent lorsque la température moyenne au niveau du sol est de 10°C. La ponte a lieu en mai, juin.

**Symptômes :**

Le premier symptôme est le flétrissement de la dernière feuille (symptôme visible actuellement dans les parcelles) causé par la larve qui s'introduit entre le coléoptile et la première feuille. Puis, le dessèchement gagne les autres feuilles et la plante meurt rapidement. Un autre symptôme caractéristique est l'épaississement du collet de la plantule qui lui donne un aspect « plant de poireau ».

**Surveillance :**

La surveillance doit être effectuée des stades « levée » à « 10 feuilles ».

Les situations à surveiller : toute date de semis, en priorité les parcelles non protégées au semis avec un insecticide efficace. Seules les protections au semis sont efficaces.



Flétrissement de la 1<sup>ière</sup> feuille



Gonflement du collet (noire autage)



Apex touché (couleur brune)

### ANNEXES

| Caractéristiques des variétés de blé tendre |                        |                              |        |               |            |               |  |
|---|------------------------|------------------------------|--------|---------------|------------|---------------|--|
| Variété                                     | Sensibilité à la verse | Sensibilité aux maladies     |        |               |            |               |  |
|   |                        | Piétin verse<br>(note GEVES) | Oïdium | Rouille jaune | Septoriose | Rouille brune | Sensibilité au risque<br>mycotoxines (DON) |

| Nouveautés 2021 |     |   |     |     |     |     |     |
|-----------------|-----|---|-----|-----|-----|-----|-----|
| CERVANTES       | +/- | 4 | +   | ++  | +/- | +   | +   |
| HYACINTH (h)    | +/- | 2 | +/- | +   | +   | ++  | +   |
| JUNIOR          | +   | 7 | ++  | +   | +   | +/- | +   |
| KWS COSTUM      | +   | 3 | +/- | +   | +/- | ++  | +   |
| LG AUDACE       | -   | 6 | +   | +/- | +/- | +/- | +/- |
| PRESTANCE       | -   | 6 | -   | +/- | +   | +/- | +/- |
| RGT VOLTEO      | +   | 2 | +/- | +   | ++  | +   | +   |
| SPACIUM         | ++  | 2 | +/- | +   | +/- | +   | +/- |
| SY ADMIRATION   | -   | 6 | -   | +   | -   | -   | ++  |

| Variétés présentes 2 ans |     |   |     |     |     |     |     |
|--------------------------|-----|---|-----|-----|-----|-----|-----|
| AUTRICUM                 | +/- | 1 | +   | +   | +/- | +   | +   |
| GARFIELD                 | +/- | 3 | +   | +   | ++  | +   | +   |
| GRAVURE                  | +/- | 6 | +   | -   | +   | ++  | +/- |
| GRIMM                    | +   | 3 | +/- | +   | +/- | +/- | +/- |
| HANSEL                   | +   | 2 | +/- | +   | ++  | +   | +   |
| KWS SPHERE               | +/- | 6 | -   | +   | +   | +/- | ++  |
| KWS ULTIM                | ++  | 6 | -   | ++  | +/- | +/- | +   |
| LG APOLLO                | +   | 2 | +   | ++  | ++  | +/- | +/- |
| RGT ROSASKO              | +/- | 2 | +/- | +/- | +   | +   | +   |
| SU TRASCO                | -   | 3 | ++  | +   | +   | +   | -   |
| TALENDOR                 | -   | 7 | ++  | +   | +/- | -   | +   |

| Références     |     |   |     |     |     |     |     |
|----------------|-----|---|-----|-----|-----|-----|-----|
| CAMPESINO      | +/- | 6 | ++  | -   | +   | ++  | ++  |
| CHEVIGNON      | +   | 3 | +/- | +   | ++  | +/- | +   |
| KWS EXTASE     | +   | 3 | ++  | +   | ++  | +/- | +/- |
| LG ABSALON     | -   | 6 | ++  | +/- | ++  | +   | +   |
| MACARON        | +/- | 2 | +   | ++  | +   | -   | +/- |
| RGT CESARIO    | +   | 3 | ++  | +   | ++  | +/- | +/- |
| RGT SACRAMENTO | +   | 2 | -   | -   | +/- | +   | +/- |
| WINNER         | +/- | 3 | -   | +   | +   | +   | +/- |

|                  |     |
|------------------|-----|
| Très favorable   | ++  |
| Favorable        | +   |
| Moyen            | +/- |
| Défavorable      | -   |
| Très défavorable | -   |

\* attention aux risques de contournements des hybrides (h)

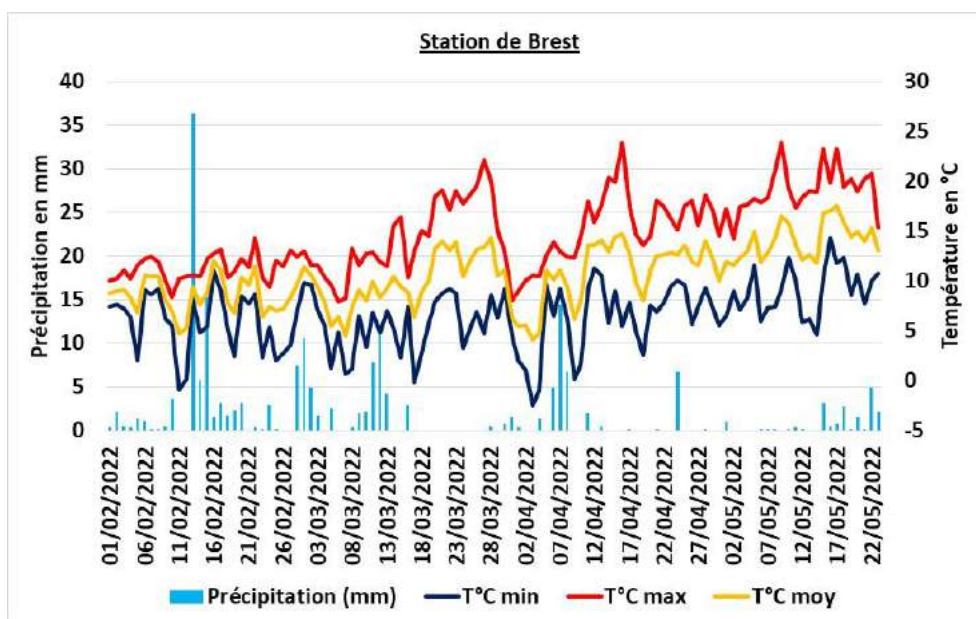
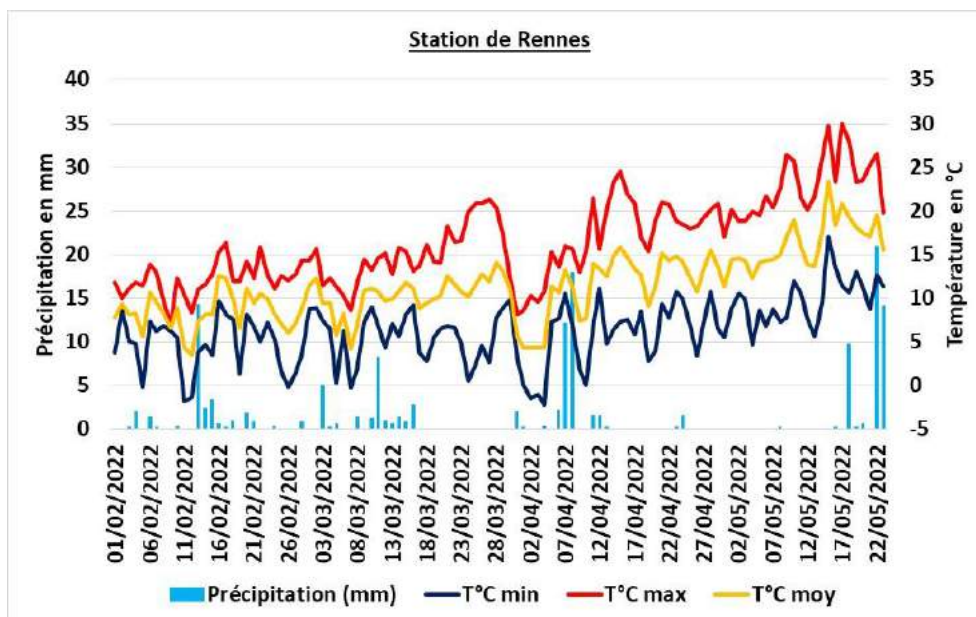
Source : essais pluriannuels de post-inscription (ARVALIS et partenaires) et d'inscription (CTPS/GEVES)

| Caractéristiques des variétés d'orge 2 et 6 rangs |  |                        |                         |                 |               |        |           |
|---|--|------------------------|-------------------------|-----------------|---------------|--------|-----------|
| Variété   | Variété tolérante JNO<br>(T=Tolérance) | Sensibilité à la verse | Résistance aux maladies |                 |               |        |           |
|   |  |                        | Helminthosporiose       | Rhynchosporiose | Rouille naine | Oïdium | Grillures |

| ORGES 2 RANGS   |   |     |     |     |     |     |           |
|-----------------|---|-----|-----|-----|-----|-----|-----------|
| LG Caiman       | T | -   | +/- | -   | +/- | ++  | (+/-)     |
| Noblesse        |   | +   | +/- | +   | +/- | ++  | (+)       |
| Amandine        |   | +   | +/- | ++  | +/- | +/- | -         |
| Idilic          | T | -   | +/- | +   | +/- | +   | (-)       |
| KWS Cassia      |   | +   | +   | -   | +   | +/- | +/-       |
| KWS Hawking     |   | +   | +/- | +   | +/- | +   |           |
| LG Casting      |   | +/- | +/- | +/- | +/- | +   | -         |
| LG Globetrotter |   | -   | +   | ++  | +   | ++  | (-) (+/-) |
| Memento         |   | +/- | +/- | +   | +   | -   | +/-       |
| Orione          | T | (+) | -   | -   |     | (-) |           |
| Spazio          | T | -   | -   | (-) | (-) | +   | (-) (-)   |

| ESCORGEONS      |   |     |     |     |     |     |           |
|-----------------|---|-----|-----|-----|-----|-----|-----------|
| KWS EXQUIS      | T | +   | +/- | +/- | +/- | +/- | (+)       |
| KWS FEERIS      | T | +   | +/- | +/- | -   | -   | (+/-)     |
| LG ZENIKA       | T | +/- | +/- | +   | +   | ++  | (-)       |
| AMISTAR         | T | +/- | -   | +/- | -   | -   | +/-       |
| COCCINEL        | T | -   | +/- | +/- | +/- | ++  | -         |
| DEMENTIEL       |   | +/- | +/- | +   | -   | +/- | +/-       |
| ETINCEL         |   | -   | -   | -   | +/- | +   | -         |
| JETTOO (h)      |   | -   | +/- | ++  | +/- | +   | +         |
| KWS BORRELLY    | T | +/- | -   | +   | +/- | +   | +/-       |
| KWS FARO        |   | +   | +/- | +/- | -   | +   | +/-       |
| KWS JAGUAR      | T | -   | +/- | +/- | -   | +/- | +         |
| KWS JOYAU       | T | +   | +   | +   | +/- | -   | +/-       |
| LG ZEBRA        | T | +   | -   | -   | +/- | ++  | +/-       |
| LG ZODIAC       | T | -   | +/- | +   | -   | +   | (+/-) +/- |
| MARGAUX         | T | -   | +/- | +/- | -   | +   | +/-       |
| PIXEL           |   | +/- | -   | -   | +/- | ++  | -         |
| RAFAELA         | T | -   | +/- | -   | -   | +   | +/-       |
| SY GALILEOO (h) |   | -   | +/- | +/- | +/- | ++  | (+)       |
| SY SCOOP (h)    |   | +/- | +   | ++  | +   | ++  | +         |
| TEKTOO (h)      |   | +   | +/- | ++  | -   | ++  | +/-       |

### Bilan Météo



Données météorologiques entre 1<sup>er</sup> février et le 23 mai 2022 pour les villes de Rennes (35) et de Brest (29). Source : MétéoData

L'ensemble des observations contenues dans ce bulletin a été réalisé par les partenaires suivants :

AGRICULTEURS, AGRIAL, CHAMBRE D'AGRICULTURE DE BRETAGNE, FREDON BRETAGNE, CETA 35, D2N, EILYPS, EUREDEN, GARUN LA PAYSANNE, HAUT -BOIS NEGOCE, INRAE, INNOVAL, LYCEE DE BREHOULOU, LE GOUessant, LA SOURCE BRETAGNE TERDICI.

#### Direction de Publication

Chambre Régionale d'Agriculture de Bretagne  
ZAC Atalante Champeaux 35 042 RENNES  
Contact : Lise Lollivier  
Animateur inter-filières - Tél : 02 97 46 22 41 -

#### Rédigé par :

FREDON Bretagne  
5, Rue A. de St Exupéry 35235 THORIGNE FOUILLARD  
Contact : Damien Leclercq  
Animateur Grandes Cultures - Tél : 02 23 21 21 17 -

#### Comité de Relecture :

Arvalis-Institut du Végétal, Chambres d'Agriculture de Bretagne, Coop de France Ouest, Réseau IMPAACT pour Négoce Ouest, DRAAF-SRAL, Terres Inovia

Action pilotée par le ministère chargé de l'agriculture, avec l'appui financier de l'Office national de l'eau et des milieux aquatiques, par les crédits issus de la redevance pour pollutions diffuses attribués au financement du plan Ecophyto.

Ce bulletin est produit à partir d'observations ponctuelles. S'il donne une tendance de la situation sanitaire régionale, celle-ci ne peut être transposée telle quelle à la parcelle. La Chambre Régionale d'Agriculture dégage toute responsabilité quant aux décisions prises par les agriculteurs pour la protection de leurs cultures et les invite à prendre ces décisions sur la base d'observations réalisées eux-mêmes dans leurs cultures et/ou sur les préconisations de bulletins techniques.