



## Indicateurs de risque - Ce qu'il faut retenir

Maïs	<a href="#">Pyrale</a>		Légère hausse des captures sur la région.
	<a href="#">Sésamie</a>		Quelques rares captures dans le sud de l'Ille-et-Vilaine.
	<a href="#">La chrysomèle du maïs</a>		Focus sur ce ravageur qui n'est pas encore présent en Bretagne mais qui est surveillé.

Légende : Risque global très faible



Risque global très fort



### LES ACTUALITES DU MOMENT

**INFORMATION** : Une application digitale développée par la chambre d'agriculture permet le signalement des dégâts de la faune sauvage.

Elle est téléchargeable sur [le google play, cliquez-ici](#) et [l'app store, cliquez-ici](#).

**BIODIVERSITE** : [la flore des bords de champs](#) est souvent peu considérée, sinon comme potentiel foyer d'adventices des cultures. Bien gérée, elle peut pourtant limiter le développement d'adventices et comporter de nombreux atouts agroécologiques. Apprenez à reconnaître la flore présente dans vos bords de champs et mettez en place quelques bonnes pratiques pour en tirer tous les bénéfices.

Plus d'informations sur la [note nationale 2023. Cliquez-ici](#).



## Données météo

Juillet : des températures proches de la Normale dans la majorité des secteurs et des pluies très disparates.

Stations météo		Températures moyennes en °C Juin (Normale)	Températures en °C 1-18 juillet/ Normale mensuelle	Précipitations Cumul en mm Juin (Normale)	Précipitations Cumul en mm 1-18 juillet/Normale mensuelle
Ille-et-Vilaine	Rennes	20.7 (17.3)	19.6 (19.3)	18.1 (50.9)	22.5 (44)
	Miniac-Morvan	19 (17.3)	19 (19.3)	8 (50.9)	22.8(44)
	Guipry-Messac	21.3 (17.3)	19 (19.3)	18.8 (50.9)	17.2 (44)
Finistère	Brest	18 (15.2)	16.9 (16.9)	33.1 (64.6)	46.6 (70)
	Châteauneuf-du-Faou	19.2 (15.2)	17.8 (16.9)	23 (64.6)	50 (70)
	Quimper	19.1 (15.2)	17.3 (16.9)	24.3 (64.6)	38.8 (70)
Morbihan	Surzur	20.8 (16.3)	18.9 (18)	8.8 (52)	31.6 (55)
	Pontivy	19.9 (16.3)	18.8 (18)	14.6 (52)	32.2 (55)
	Ploërmel	20.3 (16.3)	19.5 (18)	28.4 (52)	21.8 (55)
Côtes-d'Armor	St Brieuc	17.2 (15.2)	17.8 (17.2)	27.7 (50.7)	37.2 (41.9)
	Plounevez-Quintin	18.4 (15.2)	17 (17.2)	35.8 (50.7)	52.8 (41.9)
	St Glen	18.5 (15.2)	18.2 (17.2)	75 (50.7)	18.4 (41.9)

Données météo, du 1er juin au 18 juillet 2023, Source MétéoData. Normales de saison (1991-2020). Source MétéoFrance.

Pyrale du maïs (*Ostrinia nubilalis*)

## ◆ Information sur le ravageur :

Nuisibilité



La pyrale adulte, mesure environ 25 mm de large. Les mâles, dont l'abdomen dépasse le bord des ailes repliées, sont plus foncés que les femelles qui sont jaune pâle.

Au niveau des symptômes, les dégâts sont visibles au stade 10-12 feuilles.

Ils se caractérisent par des perforations des feuilles symétriques par rapport à la nervure centrale (aspect "coup de fusil") et de la sciure à l'aisselle des feuilles (là où la larve pénètre).

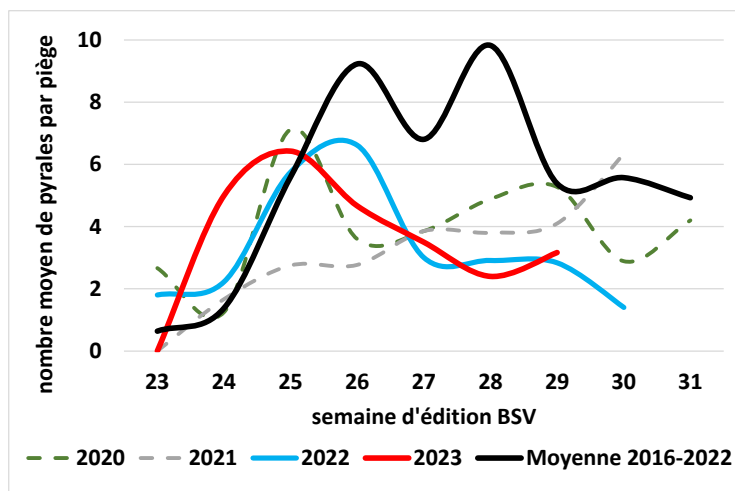


En l'absence de piège, la présence de la pyrale dans la parcelle s'observe par les dégâts provoqués par la ponte et les larves.

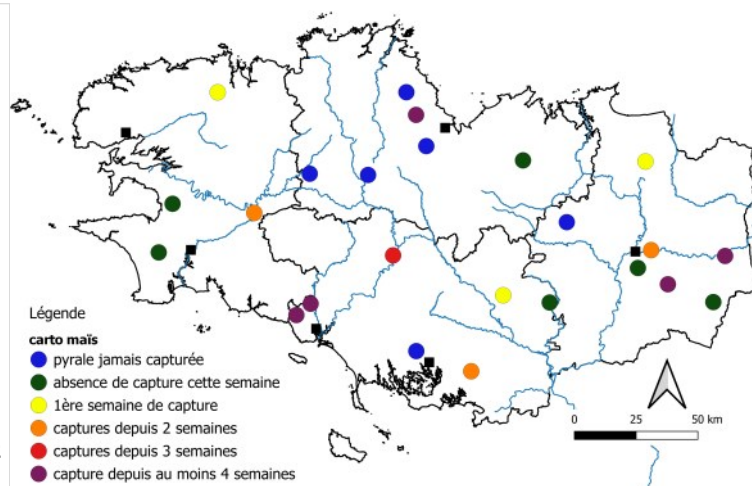
Plus de détails, consultez sa fiche sur le site d'Arvalis. [Fiche accident pyrale du maïs](#). (Textes et photos. Source Arvalis).

## ◆ Observations issues des parcelles du réseau

Cette semaine (semaine 29 – du 13 juillet au 18 juillet), 21 pièges ont été relevés. 12 pièges ont capturé un total de 38 pyrales ce qui marque une petite hausse par rapport aux semaines précédentes.



Graphique 1 : évolution du nombre moyen de pyrales par piège selon l'année.



Carte 1 : état des captures de la pyrale pour la semaine 29.

## ◆ Analyse de risque et prévisions

Une semaine avec une petite hausse des captures sur l'ensemble de la région. Dans les secteurs où des captures sont toujours constatées et qui sont en situations à risque (monoculture de maïs, dégâts observés les années précédentes dans la zone, absence de broyage des cannes), le niveau de risque global reste **moyen**. Pour les autres situations il reste **faible**.

## ◆ Gestion du risque



Des méthodes de luttés alternatives existent.

Le trichogramme, une guêpe parasitoïde, permet de lutter contre la pyrale du maïs, il s'agit d'une méthode alternative de biocontrôle. Le sachet doit être positionné dès qu'un début de vol est constaté (par l'intermédiaire du BSV par exemple), afin que les œufs puissent éclore rapidement pour donner des adultes au moment de la période de ponte de la pyrale (quelques semaines après le début de vol).

Pour plus d'informations : [cliquez-ici](#)

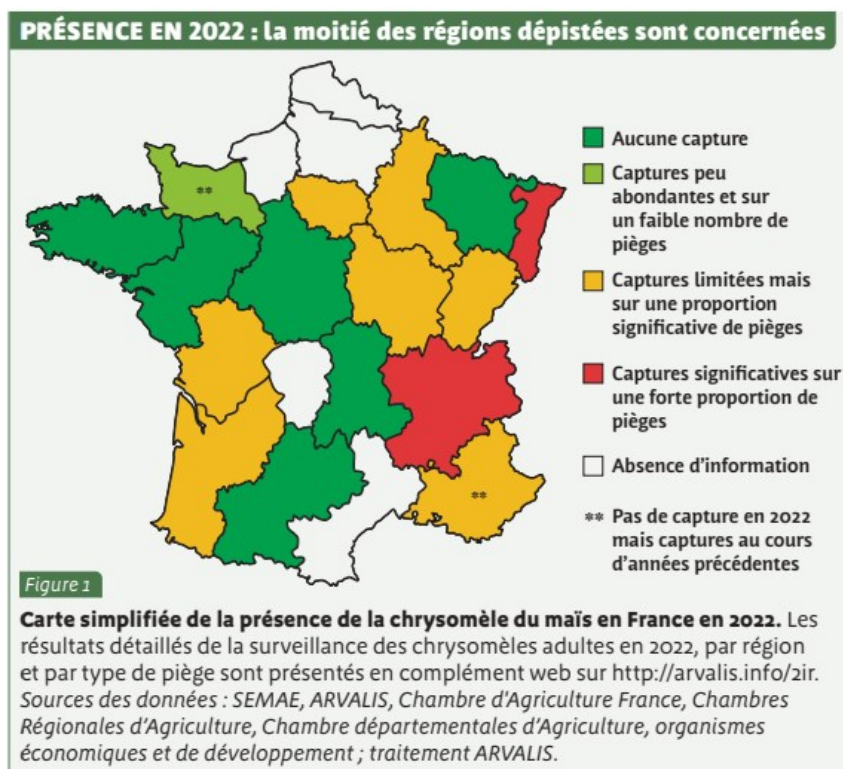
**Chrysomèle du maïs (*Diabrotica vigifera vigifera*) un ravageur non observée pour le moment en Bretagne.**

Il s'agit d'un petit coléoptère de 5 à 7 mm de long (femelle, mâle) dont les élytres sont plutôt unicolores d'un noir intense pour le mâle et présentent une alternance de bandes noires et jaunes pour la femelle. (cf. photo 1 ci-contre d'une chrysomèle adulte femelle).



Photo 1

La chrysomèle des racines du maïs est un ravageur **qui n'est pas encore présent en Bretagne**. Cependant, il fait l'objet d'une surveillance dans le BSV via un réseau de piégeage afin de détecter son éventuelle arrivée. Ce coléoptère originaire du continent américain a été introduit en Europe dans les années 90 qui s'est largement répandu, notamment dans les pays de l'Europe de l'Est. Aujourd'hui, les dégâts liés à la chrysomèle se cantonnent principalement en Alsace et Rhône-Alpes. (Cf. carte ci-dessous).



Les symptômes caractéristiques de ce ravageur sont les suivants :

- racines coronaires dévorées, (cf. photo n°2)
- verse végétative typique, avec symptôme en col-de-cygne, (cf. photo n°3)
- avant le stade floraison, les adultes se nourrissent de la cuticule des feuilles. Ensuite, ils se nourrissent des soies, de pollen, voire des grains au sommet de l'épi. (cf. photo n°4 et 5).

Plus de détails sur sa fiche accident Arvalis : [chrysomèle du maïs—cliquez ici](#) (Textes et photos. Source Arvalis).



Photo 2. Racines coronaires dévorées



Photo 3. Verse avec symptôme col de cygne



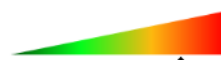
Photo 4. dégâts sur cuticule



Photo 5. soies dévorées

**Sésamie du maïs** (*Sesamia nonagrioides*)

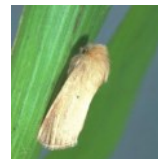
Nuisibilité

◆ **Information sur le ravageur :**

La sésamie adulte, mesure environ 20 mm les ailes repliées. Les ailes antérieures sont brunes, les ailes postérieures blanches. Au niveau des symptômes, les dégâts sont visibles au stade 3-4 jusqu'à 10-12 feuilles. Ils se caractérisent par un dessèchement et disparition de plusieurs plantes successives et d'une grosse perforation à la base de la tige

**En l'absence de piège, la présence de la sésamie dans la parcelle s'observe par les dégâts provoqués par la ponte et les larves.**

Plus de détails sur le ravageur, consultez sa fiche sur le site d'Arvalis. [Fiche accident sésamie du maïs](#). (Textes et photos. Source Arvalis).

◆ **Observations issues des parcelles du réseau**

Le ravageur a été capturé en Ile-et-Vilaine dans 2 communes. A Sainte-Anne-sur-Vilaine (2 individus) et à Amanlis (2 sésamies).



Photo 1 : symptôme de dessèchement sur plusieurs plantes successives.  
Béganne - 26/06/2023

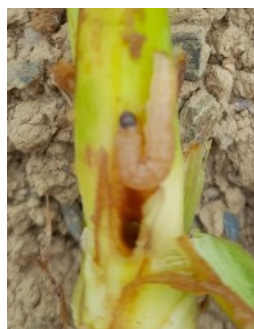


Photo 2 : larve de sésamie  
St-Anne-sur-Vilaine—19/06/2023

◆ **Analyse de risque et prévisions**

Les conditions climatiques restent favorables à l'activité du ravageur.

**PROCHAIN BSV : MARDI 25 JUILLET 2023**

**ABONNEMENT BSV**

Vous pouvez retrouver l'ensemble des BSV Grandes Cultures sur les sites internet suivants :

Le site de Fredon Bretagne :

<https://fredon.fr/bretagne/publications/bsv>

Le site de la Chambre d'Agriculture de Bretagne :

<https://www.bretagne.synagri.com>

Le site de la DRAAF Bretagne :

<https://draaf.bretagne.agriculture.gouv.fr>

Pour recevoir gratuitement les BSV :

Inscrivez-vous sur le site de la chambre d'agriculture de Bretagne : [Formulaire pour envoi de mail](#)

Ou contactez par mail l'animateur Grandes Cultures :

Mail : [Damien.leclercq@fredon-bretagne.com](mailto:Damien.leclercq@fredon-bretagne.com)

L'ensemble des observations contenues dans ce bulletin a été réalisé par les partenaires suivants :

AGRIAL, AGRICULTEUR, ARVALIS, CETA 35, COOP GARUN-PAYSANNE, COOP LE GOUESSANT, CRA BRETAGNE, EILYPS, EUREDEN, FREDON BRETAGNE, HAUTOBOIS SAS, INNOVAL, LA SOURCE BRETAGNE, LE GOUESSANT, LYCEE DE BREHOULOU, TERDICI

Direction de Publication  
Chambre Régionale d'Agriculture de Bretagne  
ZAC Atalante Champeaux 35 042 RENNES  
Contact : Claire Ricono  
Animatrice inter-filières - Tél : 02 97 46 22 41

Rédigé par :  
FREDON Bretagne  
5, Rue A. de St Exupéry  
35235 THORIGNE FOUILLARD  
Contact : Damien Leclercq  
Animateur Grandes Cultures - Tél : 02 23 21 21 17

Comité de Relecture :  
Arvalis-Institut du Végétal, Chambres d'Agriculture de Bretagne,  
DRAAF-SRAL, Terres Inovia

Ce bulletin est produit à partir d'observations ponctuelles. S'il donne une tendance de la situation sanitaire régionale, celle-ci ne peut être transposée telle quelle à la parcelle. La Chambre Régionale d'Agriculture dégage toute responsabilité quant aux décisions prises par les agriculteurs pour la protection de leurs cultures et les invite à prendre ces décisions sur la base d'observations réalisées eux-mêmes dans leurs cultures et/ou sur les préconisations de bulletins techniques.

Action pilotée par le ministère chargé de l'agriculture, de l'environnement et de la santé, avec l'appui financier de l'Office Français de la Biodiversité, par les crédits issus de la redevance pour pollutions diffuses attribués au financement du plan Eco-phyto.