

## Indicateurs de risque - Ce qu'il faut retenir

Colza	<p><b>Stades</b> : Majoritairement au stade 7 feuilles vraies. A ce stade, les dégâts liés aux ravageurs (altises, tenthrède et limaces) auront très peu d'impacts, le colza pouvant compenser. <b>Fin des observations.</b></p>
	<p><b>Larves de grosses altises</b></p> <p>La surveillance doit se porter sur la présence ou l'absence des larves de grosses altises dans les pétioles, surtout dans les parcelles à risque et les moins développées. <b>Comment les identifier, comment évaluer et gérer son risque parcellaire, quand les observer.</b></p>
	<p><b>Altises</b></p>  <p>La période de risque est dépassée et l'activité des altises adultes a diminué.</p>
	<p><b>Autres observations</b></p> <p>La tenthrède de la rave est encore observable mais les colzas sont hors de la période de risque. Un peu de phoma observé.</p>
Blé et orge	<p>Il est conseillé de ne pas semer trop tôt. Les conditions climatiques actuelles sont très favorables à l'activité des pucerons. Un semis précoce risque d'exposer les céréales à une infestation par les pucerons assez précoce. La période optimale est entre le 25 octobre et le 10 novembre.</p> <p><b>Limaces</b> : c'est le moment de mettre en place des pièges limaces pour évaluer son risque et d'activer les leviers agronomiques pour réduire la pression.</p> <p><b>Pucerons</b> : listes des variétés d'orge tolérantes à la JNO et rappel de quelques leviers pour réduire le risque puceron.</p> <p>Plus de détails dans <a href="#">le BSV-numéro spécial céréales « les outils pour bien implanter sa culture et limiter les traitements à l'automne »</a>. <a href="#">Cliquez-ici</a></p>

Légende : Risque global très faible



Risque global très fort



### LES ACTUALITES DU MOMENT

#### ACTU BIODIVERSITE :

##### les vers de terre.

Des acteurs importants dans la fertilité des sols mais aussi dans la vitalité des cultures (contribution à l'enracinement, la nutrition et l'hydratation des végétaux, une meilleure résistance aux stress...).

Retrouvez plus de détails sur ses impacts mais aussi comment les quantifier et les identifier, dans sa [note nationale 2022](#). [Cliquez-ici](#)



Source : INRAe

#### ACTU REGLEMENTAIRE :

Le site R4P: Réseau de réflexions et de recherches sur les résistances aux pesticides.



Vous pouvez consulter ce site, qui vous présente des documents sur la résistance et sa gestion, en cliquant sur [ce lien](#).

# Données météo

[Retour Sommaire](#)



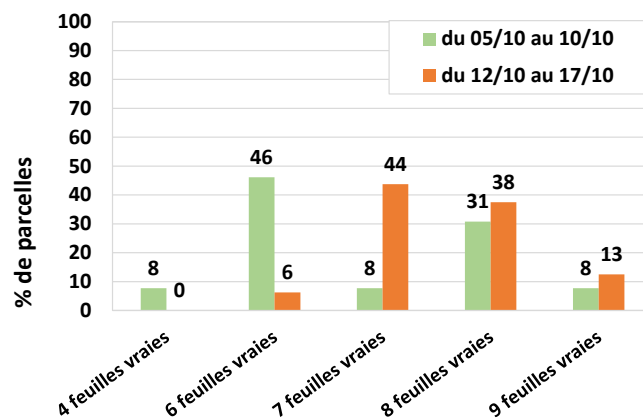
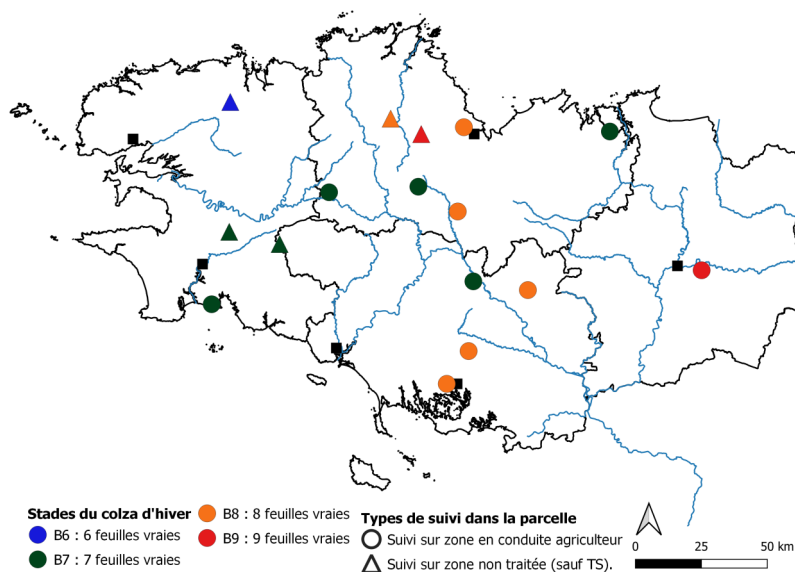
Stations météo		Températures moyennes en °C septembre (Normales)	Températures moyennes en °C 1-17 octobre (Normales)	Précipitations Cumul en mm septembre (Normales)	Précipitations Cumul en mm 1-17 octobre (Normales)
Ille-et-Vilaine	Rennes	20.3 (16.6)	16.8 (13.2)	53.9 (43.5)	3.4 (73.1)
	Miniac-Morvan	19.4 (16.6)	16.1 (13.2)	66.4 (43.5)	3.4 (73.1)
	Guipry-Messac	20.2 (16.6)	16.5 (13.2)	68.4 (43.5)	4. (73.1)
Finistère	Brest	18.1 (15.4)	15.5 (12.8)	63 (75.3)	6.8 (129.4)
	Châteauneuf-du-Faou	19.2 (15.4)	16.1 (12.8)	51.4(75.3)	6.6 (129.4)
	Quimper	18.6 (15.4)	15.8 (12.8)	53.7 (75.3)	9.2 (129.4)
Morbihan	Surzur	20 (16.1)	16.9 (13.2)	63 (53.3)	2.8 (103.8)
	Pontivy	19.7(16.1)	16.4 (13.2)	41.8 (53.3)	4.4 (103.8)
	Ploërmel	20.4(16.1)	16.7 (13.2)	58.4(53.3)	2.6 (103.8)
Côtes-d'Armor	St Brieuc	18.8 (15.5)	16.7 (12.6)	37.4 (44.5)	1.8 (81.6)
	Louargat	18.5 (15.5)	15.1 (12.6)	62.8(44.5)	4.6 (81.6)
	St Glen	18.9 (15.)	15.9 (12.6)	55.9 (44.5)	3.6 (81.6)

Données météo, du 1<sup>er</sup> septembre au 17 octobre 2023, Source MétéoData. Normales de saison. Source MétéoFrance.

# Colza

## Stades

16 parcelles ont été suivies entre le 12 octobre et le 17 octobre 2023 (semaine 42).



Carte 1 : répartition géographique des stades du colza observés entre le 12/10 et le 17/10 (semaine 42).

Graphique 1 : stades des parcelles de colza du réseau.

La majorité des parcelles du réseau a atteint ou dépassé le stade 7 feuilles vraies. A ce stade les dégâts liés aux ravageurs (altises, tenthrède et limaces) auront très peu d'impacts, le colza pouvant compenser.




## Larves d'altises d'hiver : Priorité à l'observation de vos propres parcelles


### ◆ Prévisions des périodes d'éclosion et stade larvaire :

L'observation est plus aisée lorsque les larves ont atteint le stade L2. C'est également à ce stade qu'elles sont le plus fragiles. D'après le modèle, les larves issues des vols précoces d'altises adultes (aux alentours du 20 septembre), sont observables au stade L2.

Département	Date théorique début de vol	Date théorique d'apparition du stade larvaire	
		Mue L2	Mue L3
22	20-sept	17-oct	25-oct
	25-sept	22-oct	01-nov
	01-oct	05-nov	21-déc
	05-oct	23-nov	31-janv
	10-oct	22-janv	16-mars
29	20-sept	17-oct	24-oct
	25-sept	22-oct	31-oct
	01-oct	02-nov	20-nov
	05-oct	15-nov	31-déc
	10-oct	01-janv	11-mars
35	20-sept	12-oct	19-oct
	25-sept	18-oct	25-oct
	01-oct	28-oct	08-nov
	05-oct	06-nov	04-déc
	10-oct	04-déc	08-janv
56	20-sept	14-oct	24-oct
	25-sept	22-oct	01-nov
	01-oct	03-nov	23-nov
	05-oct	21-nov	23-déc
	10-oct	22-déc	03-févr

 Favorable à l'observation des larves

### ◆ Gestion du risque

 Attention au risque de résistance aux pyréthrinoïdes. Plus de détails sur le site de [Terres inovia—les résistances au pyréthrinoïdes](#).

Il dépend du risque à la parcelle. Se reporter à la grille de risque disponible sur le site de Terres Inovia, pour y accéder directement [cliquez-ici](#).

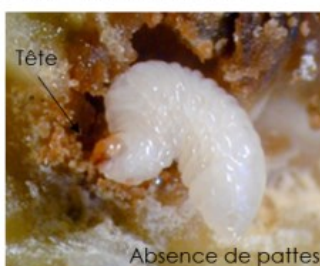
Un OAD est également disponible sur le site de Terres Inovia [cliquez-ici](#)

### ◆ Méthodes d'observations

- **Méthode de dissection** : prélever aléatoirement 20 plantes dans la parcelle, les couper longitudinalement au niveau des pétioles et bien observer pour noter la présence ou non de larves.
- **Méthode Berlèse** : prélever 20 plantes en les coupant au niveau du collet, éliminer l'extrémité des feuilles et les laver. Ensuite, disposer les plantes sur un grillage au-dessus d'un récipient avec un mélange (eau + alcool). Ce dispositif doit être installé dans une pièce chauffée et aérée pour favoriser le dessèchement des plantes. Les larves tomberont dans la solution au bout d'une semaine environ.

!! Attention risque de confusion possible avec d'autres larves. Plus de détails sur l'article de Terres-Inovia [\(cliquez-ici\)](#) !!

Larve de charançon



Larve d'altise d'hiver



Larve de mineuses (asticots)

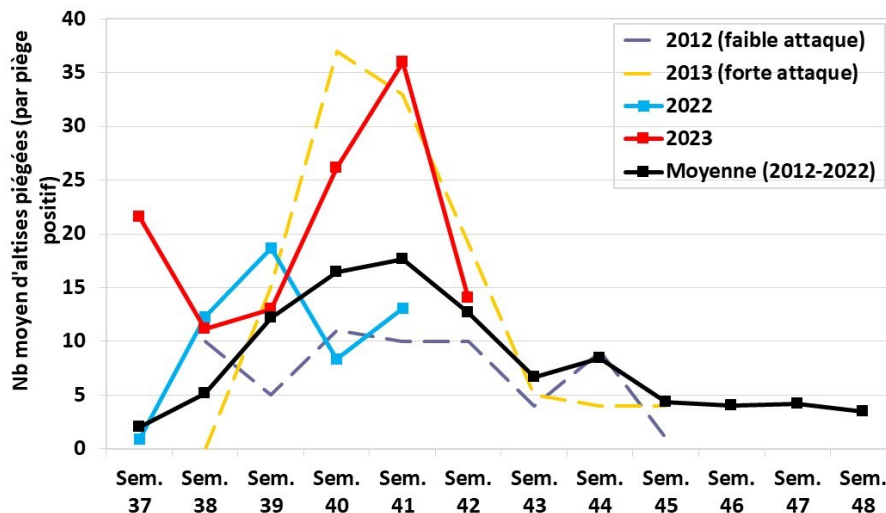




## Altise d'hiver (grosse altise) et altise des crucifères (petite altise)

## ♦ Observations issues des parcelles du réseau

Résultat des piégeages : 15 pièges ont été relevés cette semaine et 8 ont permis la capture de 112 grosses altises mais aucune petite altise.



Graphique 2 : Dynamique de captures d'altises par piège

## ♦ Analyse de risque et prévisions

La période de risque est passée et l'activité des altises s'est fortement réduite cette semaine.

Risque global : pour les parcelles/colzas qui n'ont pas dépassé le stade 3 feuilles : **faible**

pour les parcelles/colzas qui sont au stade 4 feuilles et plus : **très faible**

## ♦ Gestion du risque

Période de suivie et seuil indicatif de risque :

De levée à 3 feuilles (B3) inclus. 80% des pieds avec des morsures et 25% de la surface foliaire détruite.

**R** Attention au risque de résistance aux pyréthrinoïdes. Plus de détails sur le site de [Terres inovia – les résistances aux pyréthrinoïdes](#).

## Autres ravageurs

La tenthrède de la rave :

Ce ravageur (adulte et larve) est encore observé mais les parcelles ont dépassé le stade 6 feuilles et sont donc sorties de la période de sensibilité.

Plus de détails sur ces ravageurs sur le site de [Terres Inovia : gestion des ravageurs secondaires](#) et [Terres Inovia : les ravageurs secondaires d'automne](#).

Phoma :

Des macules ont été observées dans deux parcelles à hauteur de 1% à 10% de surface foliaire touchée. Les parcelles sont situées à Grâces dans les Côtes-d'Armor et Loyat dans le Morbihan.

Plus de détails sur les maladies foliaires : « [Diagnostiquer les maladies foliaires sur colza – cliquez ici](#) »



Macules phoma sur colza. Source : Terres-inovia



# Blé et orge

## Les limaces

Comme pour les pucerons, il existe quelques leviers à mettre en place pour limiter le risque limace :

- ◆ Travailler le sol pour réduire les populations d'adultes et d'œufs qui sont déjà en place.
- ◆ Broyer finement les résidus pour limiter les sources de nourritures et d'abris.
- ◆ Évaluer la population avant et pendant le semis via du piégeage.

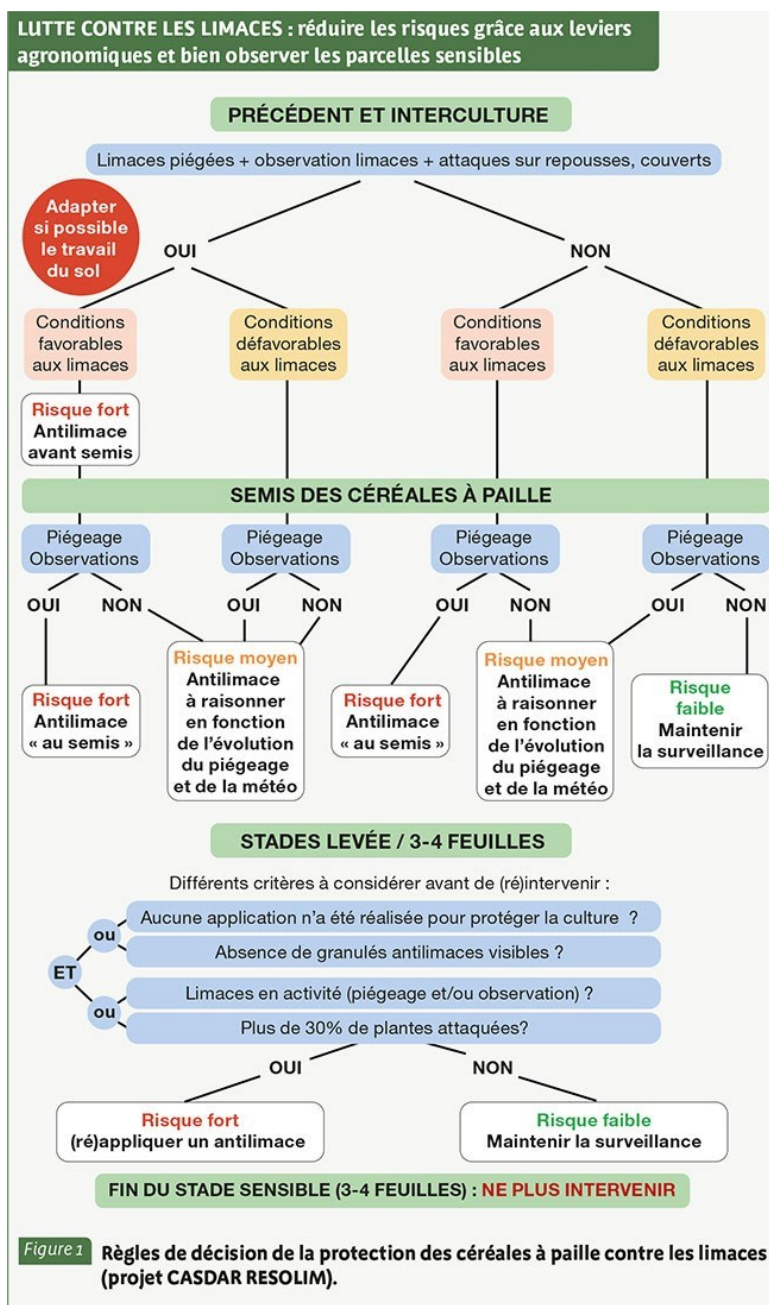
Plus de détails dans le BSV–numéro spécial céréales « les outils pour bien implanter sa culture et limiter les traitements à l'automne ». Cliquez-ici



### Autres moyens de lutte : les produits de biocontrôle :

les produits à base de phosphate ferrique uniquement participent aussi à la lutte contre les limaces.

Plus de détails dans [le BSV–numéro spécial céréales « les outils pour bien implanter sa culture et limiter les traitements à l'automne »](#). Cliquez-ici





## Les pucerons d'automne

A l'automne les pucerons sont des nuisibles qu'il faut surveiller avec attention puisqu'ils peuvent transmettre le virus de la JNO ainsi que d'autres viroses. Quelques leviers permettent de réduire les risques vis-à-vis de ce ravageur :

- ◆ Utilisation de variétés d'orges tolérantes à la **JNO**:

Variétés orge 2 rangs	Idilic, KWS Ovnis, LG Caïman, Majuscule, Orcade, RGT Segontia, Spazio
Variétés orge 6 rangs	BONAVIRA, CARROUSEL, CONSTEL, ETERNEL, FASCINATION, INTEGRAL, KWS BORRELLY, KWS DELIS, KWS EXQUIS, KWS FEERIS, KWS JAGUAR, KWS JOYAU, KWS SPLENDIS, KWS VOLCANIS, LG ZEBRA, LG ZÉBULON, LG ZELDÁ, LG ZENIKA, LG ZODIAC, LG ZORICA, MARGAUX, RAFAELA, TORRENTIEL

**A noter** : La variété de blé tendre RGT Tweeteo possède une résistance partielle à la JNO, la protection reste cependant efficace mais pas totale. Elle reste également sensible à la maladie des pieds chétifs transmise par les cicadelles.

- ◆ Décaler la date de semis. Plus le semis est précoce, plus l'exposition aux pucerons sera longue. La période de semis optimale est entre le 25 octobre et le 10 novembre.
- ◆ Bien gérer les repousses et levées de graminées qui servent de plantes réservoir.

PROCHAIN BSV : MARDI 24 OCTOBRE 2023

### ABONNEMENT BSV

Vous pouvez retrouver l'ensemble des BSV Grandes Cultures sur les sites internet suivants :

Le site de Fredon Bretagne :

<https://fredon.fr/bretagne/publications/bsv>

Le site de la Chambre d'Agriculture de Bretagne :

<https://bretagne.chambres-agriculture.fr>

Le site de la DRAAF Bretagne :

<https://draaf.bretagne.agriculture.gouv.fr>

Pour recevoir gratuitement les BSV :

Inscrivez-vous sur le site de la chambre d'agriculture de Bretagne :

[Formulaire pour envoi de mail](#)

Ou contactez par mail l'animateur Grandes Cultures :

Mail : [Damien.leclercq@fredon-bretagne.com](mailto:Damien.leclercq@fredon-bretagne.com)

L'ensemble des observations contenues dans ce bulletin a été réalisées par les partenaires suivants :

LYCEE DE BREHOULOU, COOP LE GOUessant, EUREDEN, FREDON BRETAGNE, CRA BRETAGNE, AGRICULTEUR, HAUTOIS SAS, INNOVAL, TERDICI.

Direction de Publication  
Chambre Régionale d'Agriculture de Bretagne  
ZAC Atalante Champeaux 35 042 RENNES  
Contact : Claire Ricono  
Animatrice inter-filières - Tél : 02 97 46 22 41

Rédigé par :  
FREDON Bretagne  
5, Rue A. de St Exupéry  
35235 THORIGNE FOUILLARD  
Contact : Damien Leclercq  
Animateur Grandes Cultures - Tél : 02 23 21 21 17

Comité de Relecture :  
Arvalis-Institut du Végétal, Chambres d'Agriculture de Bretagne,  
DRAAF-SRAL, Terres Inovia

Ce bulletin est produit à partir d'observations ponctuelles. S'il donne une tendance de la situation sanitaire régionale, celle-ci ne peut être transposée telle quelle à la parcelle. La Chambre Régionale d'Agriculture dégage toute responsabilité quant aux décisions prises par les agriculteurs pour la protection de leurs cultures et les invite à prendre ces décisions sur la base d'observations réalisées eux-mêmes dans leurs cultures et/ou sur les préconisations de bulletins techniques.

Action pilotée par le ministère chargé de l'agriculture, de l'environnement et de la santé, avec l'appui financier de l'Office Français de la Biodiversité, par les crédits issus de la redevance pour pollutions diffuses attribués au financement du plan Eco-phyto.