

SOMMAIRE

[Epinard](#).....p3.

[Pois](#).....p5.

[Carottes](#).....p6.

[Haricot](#).....p7.

Indicateur de risque			
Culture	Stade	Ravageurs	Maladies
Epinard	2 FC à récolte	Limaces 	Anthracnose et mildiou
		Noctuelle défoliatrice 	Pythium
Pois	Levée à début floraison	Pucerons 	Mildiou
		Sitones 	Anthracnose
			Nécrose racinaire et fonte de semis
Carotte	2 FC à 6 FV	Pucerons 	
		Mouche de la carotte 	
		Collemboles 	
Haricots	Levée à 2 feuilles simples	Mouche des semis 	

Légende	Risque faible	
	Risque fort	



Actus Biodiversité

Si le rôle des vers de terre dans la fertilité des sols est admis depuis longtemps, leur implication dans la vitalité des cultures peut l'être aussi. Ils contribuent à l'enracinement, la nutrition et l'hydratation des végétaux, et ainsi à leur bon développement et à une meilleure résistance aux stress, aux phytophages et/ou aux maladies.



Conditions climatiques actuelles

Les orages avec de fortes pluies et parfois avec de la grêle ont causé d'énormes dégâts sur des parcelles de pois et surtout d'épinard – secteur sud Finistère et Morbihan (récolte anticipée).

Ces conditions sont très favorables aux attaques de maladie sur ces deux cultures (anthracnose et mildiou). Les contaminations sont favorisées par les blessures occasionnées par les orages.

Limaces – Pois, carottes, épinards

• Observations

Au vu des conditions climatiques actuelles et à venir, le risque est important (sur toutes les cultures en cours de levées ou levées).

• Analyse du risque

Risque fort

• Gestion du risque

Surveillance des levées à venir ou culture au stade jeune



Des solutions de bio contrôle existent : les granulés de phosphate ferrique appliqués en plein et de préférence avant la culture (sur sol nu) présentent une bonne efficacité sur les limaces adultes.

ÉPINARD

Ravageurs

Noctuelle défoliatrice

- **Observations**

On constate de fortes captures sur secteur côtier entre 20 et 50 papillons par piège (Morbihan et Finistère). 7 parcelles piégées.

- **Analyse du risque**

Il n'existe pas de seuil de nuisibilité. Au vu des captures, il est possible que dans 10-15 jours les cultures qui arriveront au stade récolte soient susceptibles d'être polluées par des chenilles ou des dégâts importants.

- **Gestion du risque**

Surveillance des parcelles et emploi de produits à base de *Bacillus thuringiensis*.



Maladies foliaires et racinaires

Anthracnose et mildiou

- **Observations**

Présence de symptômes dans quelques parcelles

- **Analyse du risque**

Moyen

- **Gestion du risque**

Risque à gérer en fonction de la sensibilité variétale et des aléas climatiques.



Crédit photo UNILET

Pythium

- **Observations**

Peu de dégâts sont observés (fontes de semis)

- **Analyse du risque**

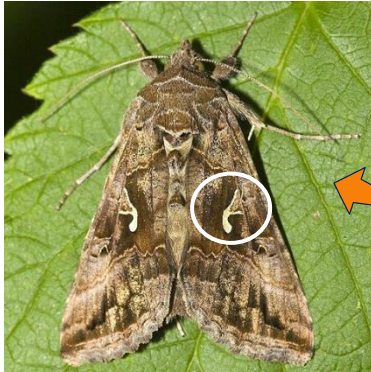
Risque faible

- **Gestion du risque**

Éviter des semis trop profonds



Zoom sur la noctuelle défoliatrice

Noctuelle (*autographa gamma*)

RECONNAISSANCE

Adultes : papillons.

Noct. gamma : 3.5-4 cm d'envergure, de couleur brune. Marque claire ressemblant à la lettre grecque « gamma » sur chaque aile antérieure.

Noct. chou : 4-4.5 cm d'envergure, ailes gris-brun à brun foncé avec marbrures foncées et dessins clairs.

Noctuelle (*Mamestra brassicae*)

Source : Ephytia

Chenilles : de quelques millimètres à 4 cm. 5 stades larvaires réalisés en 1 mois environ pour la noctuelle gamma, 2 mois pour celle du chou. Activité nocturne.



Noct. gamma : verte, faiblement poilue, avec 6 lignes blanchâtres longitudinales. Petite tête jaunâtre. Seulement 2 paires de fausses pattes abdominales d'où son déplacement caractéristique, en arpenreuse.



Noct. chou : glabre, couleur variable avec une large bande latérale brune ou jaune/orangé. 4 paires de fausses pattes abdominales.

Exposition des cultures au ravageur :

		J	F	M	A	M	J	J	A	S	O	N	D
Noctuelle gamma	Adulte					Migration aller				Migration retour			
	Chenille					Période à risque fort				Période à risque fort			
Noctuelle du chou	Adulte					1 ^{er} vol		2 ^{ème} vol					
	Chenille					Période à risque fort		Période à risque fort					

Présence du ravageur
 Période à risque fort
 Période à risque moyen

Description :

Arrive en France par vols successifs au printemps et repart à l'automne. Une fraction des populations passe cependant l'hiver dans nos contrées.

Facteurs de risques et seuil :

- Proliférations favorisées par un printemps chaud.
- Températures douces à élevées.



Prophylaxie

- Désherber soigneusement les parcelles et entretenir les bordures pour limiter les sites de pontes.
- Broyer et enfouir les résidus de cultures.
- Travailler le sol après culture pour détruire les chrysalides.
- Favoriser l'habitat des oiseaux prédateurs (une mésange consomme environ 300 chenilles par jour en période de nidification) : haies, nichoirs, bosquets.

[Sommaire](#)

POIS

Ravageurs

Pucerons

- **Observations**

Dans tous les secteurs la population de pucerons augmente (8 parcelles suivies 6 dans le 56 et 2 dans le 29)

- **Analyse du risque**

Risque moyen (maximum 1 à 2 pucerons par plante)

- **Gestion du risque**

Rester vigilant en observation des cultures (notamment avant floraison) le seuil de risque de 10% de plantes touchées n'étant pas atteint.



Crédit photo UNILET

Sitones

- **Observations**

Quelques dégâts observés

- **Analyse du risque**

Risque faible à moyen en fonction de la parcelle

- **Gestion du risque**

Rester vigilant en observation des pois

Maladies foliaires

Mildiou

- **Observations**

Beaucoup de parcelles sont plus ou moins touchées à des niveaux restants corrects. Exception faite d'une parcelle semée depuis 30 jours qui présente une attaque virulente (stade actuel 6 nœuds, 100 % des pieds atteints avec 2 à 5 nœuds contaminés par plante).

- **Analyse du risque**

Risque fort

- **Gestion du risque**

Emploi de variétés résistantes au mildiou. En cas d'attaque contactez votre technicien.

Anthracnose

- **Observations**

Beaucoup de parcelles sont plus ou moins touchées à des niveaux restants corrects (tous secteurs confondus).

- **Analyse du risque**

Risque moyen à fort au vu des conditions climatiques actuelles et à venir.

- **Gestion du risque**

Emploi de variétés résistantes





Maladies racinaires et fonte de semis

Nécroses racinaires du pois

- **Observations**

Quelques parcelles présentent des symptômes de nécroses racinaires. On constate dans deux parcelles des gros problèmes de fonte de semis entraînant des pertes à la levée avoisinant les 95%.

- **Analyse du risque**

Risque fort.

- **Gestion du risque**

Respecter un délai minimum de 5 ans entre deux cultures de pois.



CAROTTES

Ravageurs

Pucerons

- **Observations**

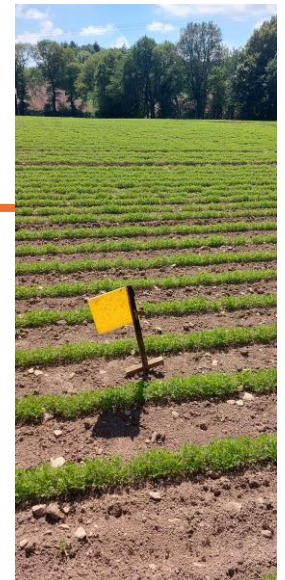
De plus en plus de pucerons sont observés, notamment sur des parcelles de grosses carottes en cours de levée à 2 FC avec présence jusqu'à 2 à 3 pucerons par plante.
(10 parcelles – 5 Finistère, 5 Morbihan)

- **Analyse du risque**

Risque moyen

- **Gestion du risque**

Observation visuelle des parcelles



Crédit photo UNILET
Piège mouche de la carotte

Mouche de la carotte

- **Observations**

10 parcelles sont actuellement piégées (5 dans le Morbihan et 5 Finistère). Les captures d'adultes sont plus faibles (effet des parcelles traitées).

- **Analyse du risque**

Risque moyen.

- **Gestion du risque**

En fonction du piégeage.

Collembole

- **Observations**

Comme l'année dernière, on observe des dégâts de collembole sur cotylédon, secteur Quimperlé, Riec-sur-Belon.

- **Analyse du risque**

Risque moyen.

- **Gestion du risque**

Observation visuelle à des stades jeunes de la carotte (2 FC).



HARICOT

Ravageurs

Mouche des semis

- **Observations**

Les premiers semis en Vendée ont peu été affectés.

- **Analyse du risque**

Risque faible.

- **Gestion du risque**

Un labour est fortement conseillé et permet de limiter les dégâts.



Données Météo France

[PREVISIONS METEO FRANCE - Site Officiel de Météo-France - Prévisions gratuites à 15 jours sur la France et sur le monde](#)



Ce bulletin est produit à partir d'observations ponctuelles. S'il donne une tendance de la situation sanitaire régionale, celle-ci ne peut être transposée telle quelle à la parcelle. La Chambre Régionale d'Agriculture dégage toute responsabilité quant aux décisions prises par les agriculteurs pour la protection de leurs cultures et les invite à prendre ces décisions sur la base d'observations réalisées eux-mêmes dans leurs cultures et/ou sur les préconisations de bulletins techniques.

Vous pouvez retrouver l'ensemble des BSV Légumes de transformation sur les sites internet suivants :

Chambre d'Agriculture de Bretagne :
<https://bretagne.chambres-agriculture.fr/>

DRAAF Bretagne :
<https://draaf.bretagne.agriculture.gouv.fr>

Direction de Publication :
Chambre Régionale d'Agriculture de
Bretagne
Animatrice inter-filières :
Claire RICONO
Tél : 02 97 46 22 41

Rédigé par :
UNILET
Animateur Légumes de transformation :
Pierre LE FLOCH
Tél. 02 98 39 33 24

Action co-pilotée par les ministères chargés de l'agriculture, de l'environnement, de la santé et de la recherche avec l'appui financier de l'Office Français pour la Biodiversité, par les crédits issus de la redevance pour pollutions diffuses attribués au financement du plan Ecophyto.