

Bulletin de Santé du Végétal

Pommes de terre

N°8 – 21 mai 2022, page 1



BSV
Bretagne

En Bref cette semaine

Informations climatiques

Mildiou :

Primeur de plein champ



Conso et plants



Des orages sur l'ouest de la région ont apporté quelques pluies en quantités variables (0-23 mm). Sur la région, c'est cependant le temps sec qui domine. Les températures sont très au dessus des normales de mai ce qui accélère le cycle de la culture.

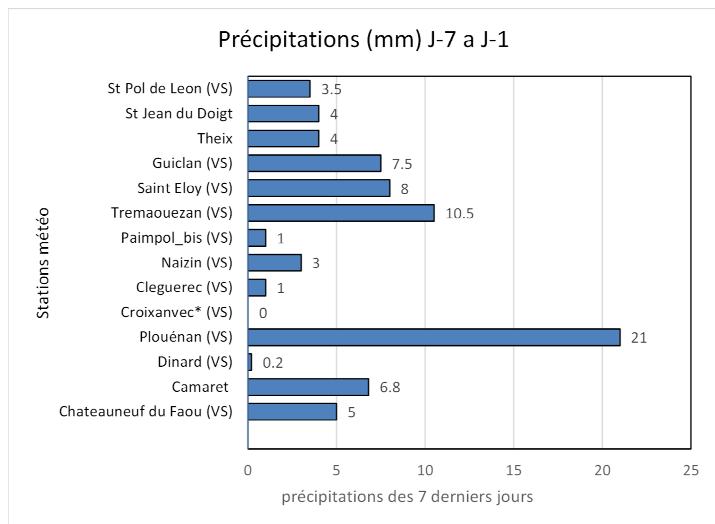
Sur les terres légères, l'irrigation est fréquente.

Pour les jours à venir, un temps toujours sec mais nuageux et un vent assez fort se maintient au nord.

Pluviométrie (mm)	Mars	Avril	1-21 Mai
Paimpol(22)	51.4 (61.7)	38.4 (44.3)	4.6 (49.3)
Pleumeur G (22)	42.6 (67.2)	34.8 (41.1)	1.8 (46.5)
Camlez (22)	57.9 (69.9)	39.3 (44.1)	4.8 (49.3)
St Jean du Doigt (29)	43.5 (50.5)	43.0 (46.3)	4.0 (47.2)
Plouenan(29)	50.3 (72.3)	22.4 (44.9)	23.2 (44.9)
Saint Pol (29)	41.9 (58.7)	32.0 (54.1)	3.2 (45.2)
Plounevez Lochrist (29)	47.1 (56.7)	44.8 (59.2)	HS (54.1)
Camaret (29)	34.4 (70.9)	37.3 (70.9)	6.8 (49.2)
Dinard (35)	34.9 (47.3)	37.3 (49.2)	2.6 (46.9)
Theix (56)	39.4 (70.0)	37.6 (54.0)	4.0 (50)

Températures (°C)	Mars	Avril	1-21 Mai
Paimpol(22)	9.7 (7.9)	10.8 (10.1)	14.6 (12.4)
Pleumeur G (22)	9.6 (8.0)	10.5 (10.1)	13.7 (12.5)
Camlez (22)	9.2 (8.1)	9.9 (10.2)	13.1 (12.4)
St Jean du Doigt (29)	9.5 (8.2)	10.4 (10.3)	13.9 (12.7)
Plouenan (29)	10.3 (8.6)	10.1 (11.0)	14.2 (13.3)
Saint Pol (29)	10.0 (8.3)	10.7 (10.2)	14.0 (12.4)
Plounevez Lochrist (29)	9.8 (8.3)	10.6 (9.9)	HS (12.5)
Camaret (29)	10.7 (8.3)	11.9 (10.7)	14.5 (13.0)
Dinard (35)	9.8 (7.9)	10.5 (10.0)	14.5 (13.0)
Theix (56)	11.2 (9.3)	12.4 (12.0)	16.2 (14.6)

Entre parenthèses : Normales mensuelles saisonnières



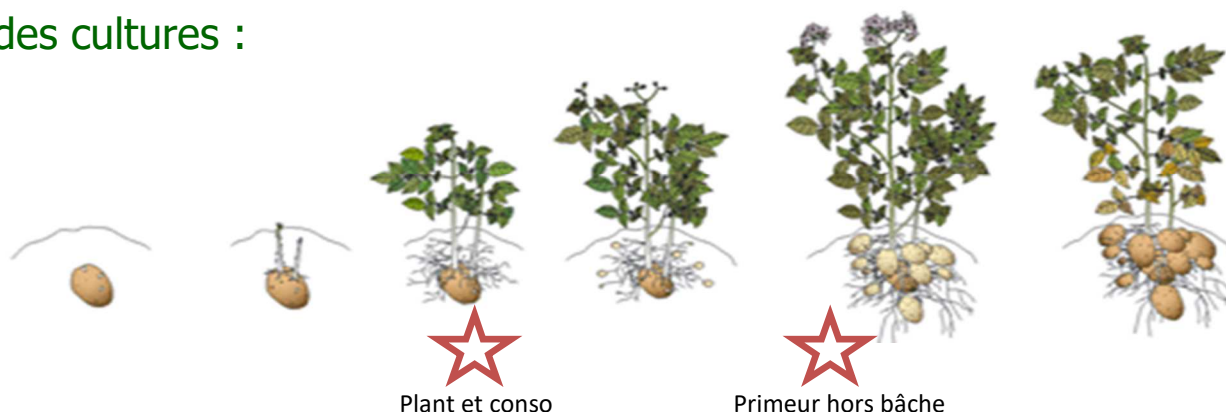
AGRICULTURES
& TERRITOIRES
CHAMBRES D'AGRICULTURE
BRETAGNE



Pomme de terre primeur

Département	Parcelles suivies	Observations
Finistère Nord	6 parcelles, tour de plaine	Mildiou sporulant sur parcelles n'ayant jamais été bâchées, au stade fanes à 20 cm. Conditions humides + chaleur : évolution très rapide de la maladie.
Côtes d'Armor	9 parcelles (1 bio)	Mildiou: présence de taches malgré les conditions sèches surtout dans les parcelles irriguées.
Ille & Vilaine	4 parcelles	1 parcelle présente quelques taches, situation saine par ailleurs

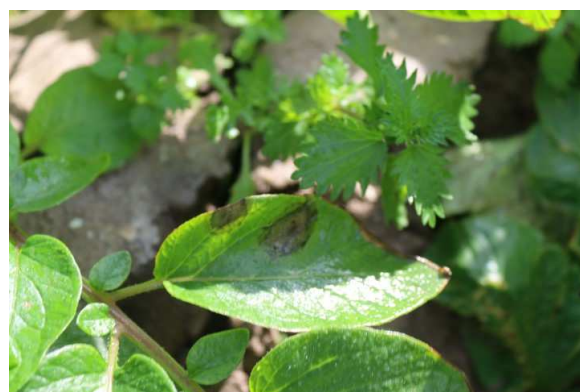
Stade des cultures :



Mildiou du feuillage (*phytophthora infestans*) :

Pomme de terre primeur :

Tous les secteurs primeur présentent des parcelles touchées par le mildiou y compris sur des parcelles n'ayant jamais été bâchées. Les variétés primeur sont souvent de type sensibles à très sensibles et les rosées matinales sont suffisantes pour permettre les contaminations. Les températures élevées agissent également en accélérant le cycle du mildiou. Enfin, les orages sur l'ouest de la région ont maintenu la terre humide pendant plusieurs jours et, sur certains secteurs, les arrosages ont accentué le risque.



Pomme de terre conso et plant :

Les rangs de plantation sont désormais bien marqués, et malgré des conditions sèches sur la plupart des bassins, il est indispensable de protéger préventivement les 1ers stades contre le mildiou. L'usage de phosphonate de potassium (*biocontrôle*) en association avec les fongicides permet à ce stade jeune de réduire les doses sans perte d'efficacité.

MILEOS indique des réserves de spores très faible sauf sur le secteur de Plouenan-Saint Pol. Le seuil de nuisibilité n'est pas atteint même pour les variétés sensibles. Les index de contamination sont réduits pour tous les secteurs conso et en l'absence d'arrosage, le poids de contamination est également très faibles.

Jambe noire (*Erwinia carotovora*) :

Apparition de la maladie dans le Finistère et les Côtes d'Armor : Pour l'instant limitée à quelques plants disséminés.

Il s'agit d'une attaque bactérienne sur le système souterrain. La maladie se développe plutôt par temps humide, mais s'exprime d'avantage par temps sec par le flétrissement de toute la plante et la chlorose du feuillage

Mode de lutte : Plant sain, rotations longues, éliminer les pieds touchés pour éviter la contamination de la parcelle et du reste de la récolte.



Jambe noire (Photo CA BZH) :

Photo 1 : Symptômes racinaire

Photo 2 : Symptômes foliaires

Ce bulletin est produit à partir d'observations ponctuelles. S'il donne une tendance de la situation sanitaire régionale, celle-ci ne peut être transposée telle quelle à la parcelle. La Chambre Régionale d'Agriculture dégage toute responsabilité quant aux décisions prises par les agriculteurs pour la protection de leurs cultures

Les observations contenues dans ce bulletin ont été réalisées par les partenaires suivants : CA BZH, Bretagne Plants Innovation

Direction de publication

Chambre d'agriculture de Bretagne, 12 Avenue du Général
Borgnis Desbordes BP 398 Vannes 56009

Lise Lollivier, animatrice filière, Tel : 06 31 11 48 05

Rédigé par :

Chambres d'agriculture de Bretagne, antenne de St
Pol, Kergompez, 29250 Saint Pol de Léon.
Contacts : Nicolas Mezencev, animateur légumes
Tel : 02 98 69 17 46 st.pol@finistere.chambagri.fr

Bretagne-Plants Innovation, Roudouhir 29460
HANVEC
Contact : Julie Le Moal, Tél. 02 98 21 97 00

Comité de relecture :

Chambres d'agriculture de Bretagne,
Bretagne plants Innovation
DRAAF-SRAL,
TSM