

SOMMAIRE

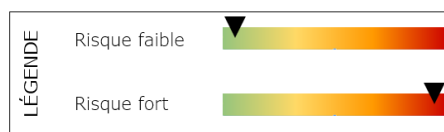
[Épinard](#).....p2.

[Pois](#).....p3.

[Carottes](#).....p4.

[Haricot](#).....p6.

Indicateurs de risque			
Culture	Stade	Ravageurs	Maladies
Épinard	10 FV à récolte	Noctuelles défoliatrices 	Anthraxose et mildiou
		Pucerons 	Mildiou
Pois	9 nœuds à récolte	Tordeuse du pois 	Anthraxose
			Virose
Carotte	6 FV à récolte - 7 jours	Pucerons 	
		Mouche de la carotte 	
Haricot	Levée à 1 FT	Mouche des Semis 	Fonte de semis



Actus Biodiversité

La flore herbacée sauvage des bords de champs est souvent peu considérée, sinon comme potentiel foyer d'adventices des cultures et perte de surface cultivée. Bien gérés, les bords de champs peuvent pourtant limiter le développement d'adventices et comporter de nombreux atouts agro-écologiques. Loin d'être marginal à l'échelle du paysage, un réseau de bords de champs herbacés bien formé, est aussi très important pour la biodiversité, la qualité de l'eau et le territoire





ÉPINARD

Ravageurs

Noctuelle défoliatrice

- **Observations**

Constat de fortes captures sur secteur côtier (Morbihan et Sud-Finistère). Présence de 20 à 35 adultes par piège dans 5 pièges sur les 7 en place.

- **Analyse du risque**

Il n'existe pas de seuil de nuisibilité. Au vu des captures, il est possible que les cultures qui arrivent au staderécolte soient susceptibles d'être polluées par des chenilles ou des dégâts importants.

- **Gestion du risque**

Surveillance des parcelles et emploi de produits à base de *Bacillus thuringiensis*.



Noctuelle gamma
Crédit photo UNILET

Maladies foliaires et racinaires

Anthraxose et mildiou

- **Observations**

Peu de symptômes identifiés.

- **Analyse du risque**

Risque faible.

- **Gestion du risque**

Risque à gérer en fonction de la sensibilité variétale.



Symptômes d'anthraxose sur épinard
Crédit photo UNILET



POIS

Ravageurs

Pucerons

- **Observations**
La présence de pucerons est faible sur 12 parcelles suivies.
- **Analyse du risque**
Risque faible.
- **Gestion du risque**
Rester vigilant en observation des cultures (notamment avant floraison) ; le seuil de risque de 10 % de plantes touchées n'étant pas atteint, aucune intervention n'est à prévoir.



Crédit photo UNILET

Tordeuses du pois

- **Observations**
Premières captures. Sur 2 pièges suivis, 11 individus sur un seul des pièges (secteur Morbihan). D'autres pièges vont être mis en place.
- **Analyse du risque**
Risque moyen.
- **Gestion du risque**
En fonction du dénombrement des adultes dans les pièges.

Maladies foliaires

Mildiou

- **Observations**
Très forte pression actuelle, tous secteurs confondus. Les parcelles avec des variétés résistantes ne sont pas affectées.
- **Analyse du risque**
Risque fort.
- **Gestion du risque**
Emploi de variétés résistantes au mildiou.



Mildiou sur pois
Crédit photo UNILET



Anthracnose

- **Observations**

Parcelles plus ou moins touchées à des niveaux restants corrects (tous secteurs confondus). Analyse de souche toujours en cours ; suspicion de la nouvelle race d'anthracnose identifiée en 2023.

- **Analyse du risque**

Risque moyen à fort.

- **Gestion du risque**

Emploi de variétés résistantes.



Anthracnose sur pois
Crédit photo UNILET

Virose du pois

- **Observations**

Sur 12 parcelles actuellement suivies, trois présentent les premiers symptômes de virose. Les niveaux sont faibles avec environ 1 plante/5 m². Peu de pucerons en culture et ceux-ci ne sont pas ou peu virulifères.

- **Analyse du risque**

Risque faible.

- **Gestion du risque**

Observation des cultures en place particulièrement au stade avant floraison.

CAROTTES

Ravageurs

Pucerons

- **Observations**

Peu de pucerons présents dans les parcelles suivies (19).

- **Analyse du risque**

Risque faible.

- **Gestion du risque**

Observation visuelle des parcelles.



Crédit photo UNILET

Mouche de la carotte

• Observations

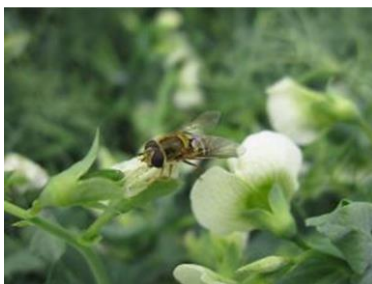
Des pièges de la mouche de la carotte sont installés sur 19 parcelles (Morbihan et Finistère). Les captures d'adultes sont en baisse. Aucune parcelle ne dépasse le seuil ; celui-ci est de 1 mouche/piège/semaine.

• Analyse du risque

Risque faible.

• Gestion du risque

En fonction du piégeage.



Syrphe adulte
Crédit photo UNILET



Larve de syrphe
Crédit photo UNILET

Zoom sur les Syrphes

Les syrphes font partie des ennemis des pucerons les plus efficaces. Ce sont les larves, particulièrement voraces, qui assurent ce rôle de prédateur.

Quelques éléments de biologie

Les syrphes appartiennent aux diptères, un ordre d'insectes qui comprend de nombreux ravageurs de culture mais également quelques auxiliaires.

Deux à trois générations par an selon les espèces.

Adulte : semblable à une petite guêpe de 8-15 mm, abdomen rayé de bandes noires et jaunes de différentes largeurs, facilement reconnaissable à son vol stationnaire et des déplacements par à-coups.

Œufs : 1 mm, blanc nacré, pondus à proximité des foyers de pucerons.

Larve : 3 mm à 1 cm, allongée de couleur blanc sale avec l'intestin visible au travers du tégument et souvent quelques ornements. Déplacement "à tâtons", typique lorsqu'elle est en quête de nourriture.

Nymphe : 5 mm, semblable à une goutte d'eau collée sur la végétation.

Comment les favoriser ?

- Les adultes de syrphes se nourrissant de pollen et de nectar, les bandes fleuries sont un atout important dans le maintien d'une population à proximité immédiate des parcelles.
- Préserver les haies qui constituent des abris naturels pour passer l'hiver et une source de nourriture pour les adultes.
- Réaliser des fauches tardives des bords de champs pour maintenir une flore mellifère à proximité des cultures sur une longue période.
- Inspecter les foyers de pucerons à la recherche d'auxiliaires afin de limiter ou retarder les applications insecticides.
- Raisonner les interventions insecticides et choisir des produits respectant au mieux les auxiliaires.

Activité en cultures

J F M A M J J A S O N D


- **Prédation à l'état larvaire** de pucerons pour l'essentiel. Une larve de syrphie est capable de manger jusqu'à 150 pucerons en une journée.



HARICOT

Ravageurs

Mouche des semis

- **Observations**
Pas de problème actuellement sur les derniers semis.
- **Analyse du risque**
Risque faible.
- **Gestion du risque**
Un labour est fortement conseillé et permet de limiter les dégâts. Les apports de matière organique doivent être réalisés au minimum un mois avant semis. 



Crédit photo UNILET

Fonte de semis

- **Observations**
Une seule parcelle touchée dans le secteur Morbihan.
- **Analyse du risque**
Risque faible.
- **Gestion du risque**
Éviter les semis trop profonds.

Légende pictogrammes



Prophylaxie



Biocontrôle



Résistances variétales

Données Météo France

[PREVISIONS METEO FRANCE - Site Officiel de Météo-France - Prévisions gratuites à 15 jours sur la France et sur le monde](#)



Ce bulletin est produit à partir d'observations ponctuelles. S'il donne une tendance de la situation sanitaire régionale, celle-ci ne peut être transposée telle quelle à la parcelle. La Chambre Régionale d'Agriculture dégage toute responsabilité quant aux décisions prises par les agriculteurs pour la protection de leurs cultures et les invite à prendre ces décisions sur la base d'observations réalisées eux-mêmes dans leurs cultures et/ou sur les préconisations de bulletins techniques.

Vous pouvez retrouver l'ensemble des BSV Légumes de transformation sur les sites internet suivants :

Chambre d'Agriculture de Bretagne :
<https://bretagne.chambres-agriculture.fr/>

DRAAF Bretagne :
<https://draaf.bretagne.agriculture.gouv.fr>

Direction de Publication :
Chambre Régionale d'Agriculture de
Bretagne

Animatrice inter-filières :
Claire RICONO
Tél : 02 97 46 22 41

Rédigé par :
UNILET
Animateur Légumes de transformation :
Pierre LE FLOCH
Tél. 02 98 39 33 24

Action co-pilotée par les ministères chargés de l'agriculture, de l'environnement, de la santé et de la recherche avec l'appui financier de l'Office Français pour la Biodiversité, par les crédits issus de la redevance pour pollutions diffuses attribués au financement du plan Ecophyto.