

Sommaire

[Climatologie](#)

[Stades des cultures / Mildiou](#)

[Pucerons](#)

[Désherbage](#)

[Doryphores](#)

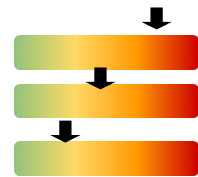


Indicateurs de risque

Mildiou

Pucerons

Doryphores



Note nationale biodiversité N°2 :

[Abeilles sauvages et santé des agro-écosystèmes](#)



Légende :



Prophylaxie

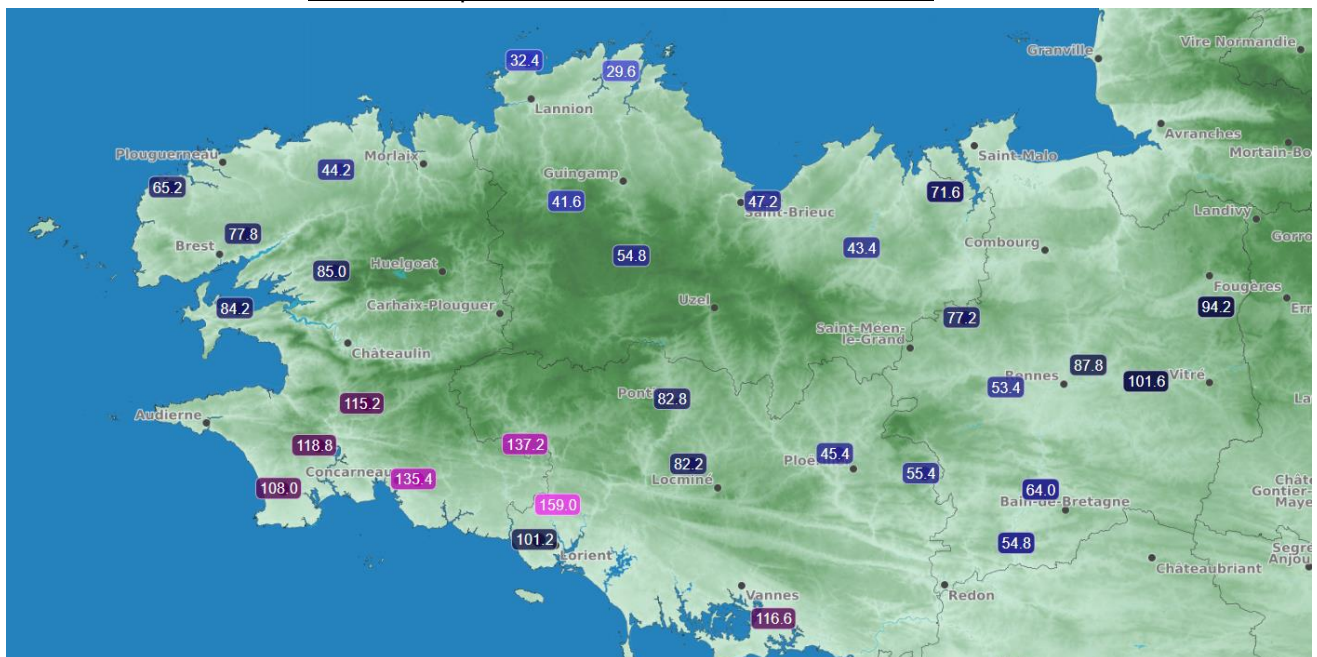


Biocontrôle

Climatologie

Ces derniers jours, la Bretagne a connu des vents importants venant principalement du nord, nord/est. De faibles pluies intermittentes ont été observées. Les prévisions annoncent des pluies dès cette fin de semaine sur toute la Bretagne. Par rapport aux derniers jours, le vent sera moins intense et changera progressivement de direction, passant d'une orientation nord, nord/est à ouest, sud/ouest.

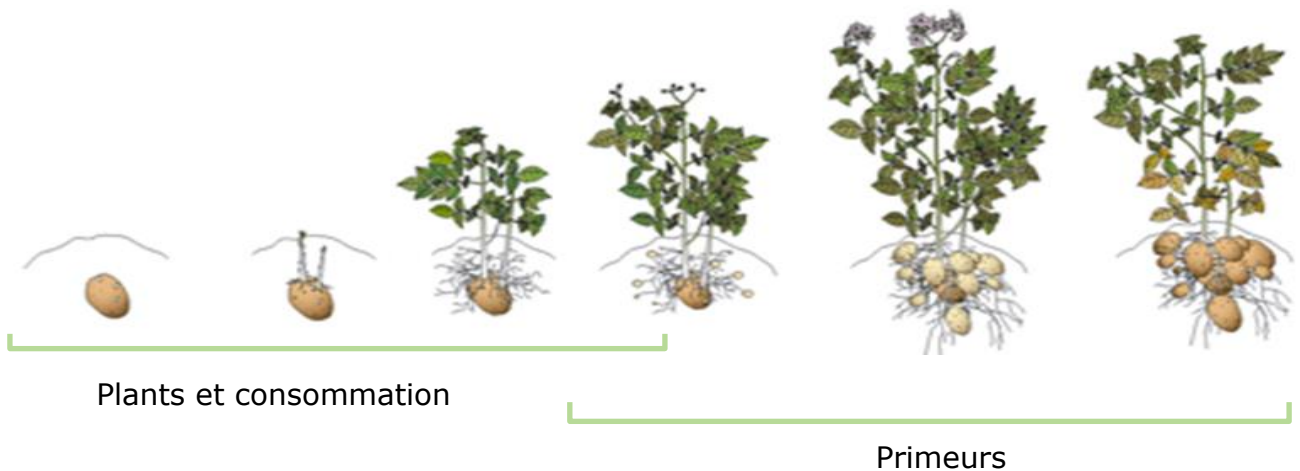
Cumul des pluviométries du mois de mai 2024



Données : Agrimétéobretagne, visuel Météo-data,

Stations : Brest-Guipavas (29), Briec (29), Plouézédé (29), Évellys (56), Kerpert (22), Louargat (22), Plonéour-Lanvern (29), Ploudalmézeau (29), Pontivy (56), Saint-Eloy (29), Taupont (56) Meslan (56), Saint-Igneuc (22), Lanvéoc (29), Dompierre-Du-Chemin (35), Landujan (35), Pleslin-Trigavou (22), Perros-Guirec (22), Langon (35), Cléguérec (56), Pléchâtel (35), Pleumeur-Gautier (22), Hillion (22), Guer (56), Thorigné-Fouillard (35), Lorient (56), Quimper (29), Melgven (29), Châteaubourg (35), Cintré (35), Surzur (56).

Stades des cultures



Le suivi BSV des parcelles primeurs est terminé.

Les plantations des parcelles de plants se terminent. Il s'est passé deux mois, entre les premières parcelles plantées qui commencent à recouvrir les rangs et les parcelles plantées la semaine dernière qui ne sont donc pas levées.

Mildiou

♦ Observations

Le mildiou est très présent dans les zones primeurs. Quelques parcelles de plants présentent des symptômes de mildiou **localisés au niveau des tiges et des feuilles**. Le risque de contamination dans ces parcelles est plus élevé, l'association humidité/température était très favorable au développement du mildiou. Des observations de mildiou ont été faites également dans les parcelles voisines à celles du réseau, les jardins et les repousses sur les secteurs : Saint-Eloy (29), Bodilis (29), Ploudalmézeau (29). Dans le Morbihan (56) des observations sont rapportées dans les jardins.

L'arrivée des pluies devrait augmenter le taux d'humidité et favoriser le développement du mildiou. Combinée à des températures douces les **cycles de sporulation peuvent être rapides**. En revanche, la diminution du vent limite la propagation des spores.

♦ Analyse de risque

Les données Mileos ne sont pas accessibles ce jour.

♦ Gestion du risque

Pour une lutte efficace :



Détruire immédiatement les tas de déchets par chaulage ou bâchage. Il s'agit de la première source d'inoculum pour les parcelles environnantes.

Agir en préventif.

Visiter très régulièrement les parcelles.

Pucerons

♦ Observations

Le vent important **n'est pas favorable** à l'envol des pucerons. Celui-ci devant diminuer il est important de rester vigilant. Les pluies attendues dès la fin de semaine devraient toutefois limiter le risque pucerons. Dans le **Finistère** les captures de pucerons sont **faibles**. Pour le **Morbihan** la situation est plus préoccupante avec une pression qui semble **augmenter**.



Des observations de coccinelles, des auxiliaires prédatant les pucerons, ont été faites sur plusieurs parcelles.

Un réseau de 11 bacs pièges est mis en place sur la Bretagne pour déterminer les dates de vol des pucerons (aillés). Un comptage des pucerons aillés et aptères (sans aile) sous les feuilles est aussi réalisé. (Bieuzy, Cléguérec, Pontivy, Saint-Caradec, Plogonnec, Plabennec, Plœuc-l'Hermitage, Saint-Méen-Le-Grand, Guiclan, Hanvec et Châteauneuf)

♦ Analyse de risque

○ Pomme de terre plants

Certains pucerons peuvent être vecteurs de virus. Il en existe de très nombreuses espèces, dont une dizaine est identifiée lors de captures.

Myzus persicae (Sulz.) est le plus redoutable. Il transmet les virus PVY, PLRV, PVA, PVS et PVM, dommageables en production de plants de pommes de terre, même en faible effectif.

Un réseau de bacs pièges est mis en place sur la Bretagne pour déterminer les dates de vol des pucerons (aillés). Un comptage des pucerons aillés et aptères (sans aile) sous les feuilles est aussi réalisé.

○ Pomme de terre de consommation

Les attaques de pucerons peuvent avoir un effet dépressif sur la plante. Cependant, le seuil de nuisibilité pour les pommes de terre de consommation n'est pas atteint à ce jour.

Le seuil de nuisibilité en consommation est de 20 folioles porteuses de pucerons sur 40 observées.

♦ Gestion du risque

La protection en préventif avec de l'huile est efficace contre la transmission des virus.



Désherbage

♦ Observations

Sur les parcelles nouvellement plantées, la terre est souvent sèche sur les 5 premiers centimètres en surface. L'efficacité des traitements de prélevée dans ces conditions est très limitée.

Les conditions sont bonnes pour réaliser des désherbages mécaniques.

Doryphores

♦ Observations

Des doryphores adultes et des œufs sont très fréquemment observés.

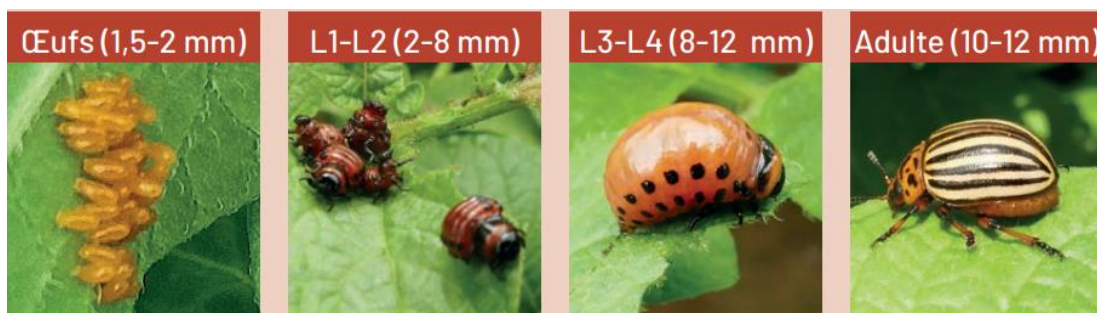
♦ Analyse de risque

*Le seuil de nuisibilité pour ce ravageur est atteint dès qu'on observe en bordure de parcelle **2 foyers pour 1000 m²** (1 foyer = 1 ou 2 plantes avec au moins **20 larves** au total).*

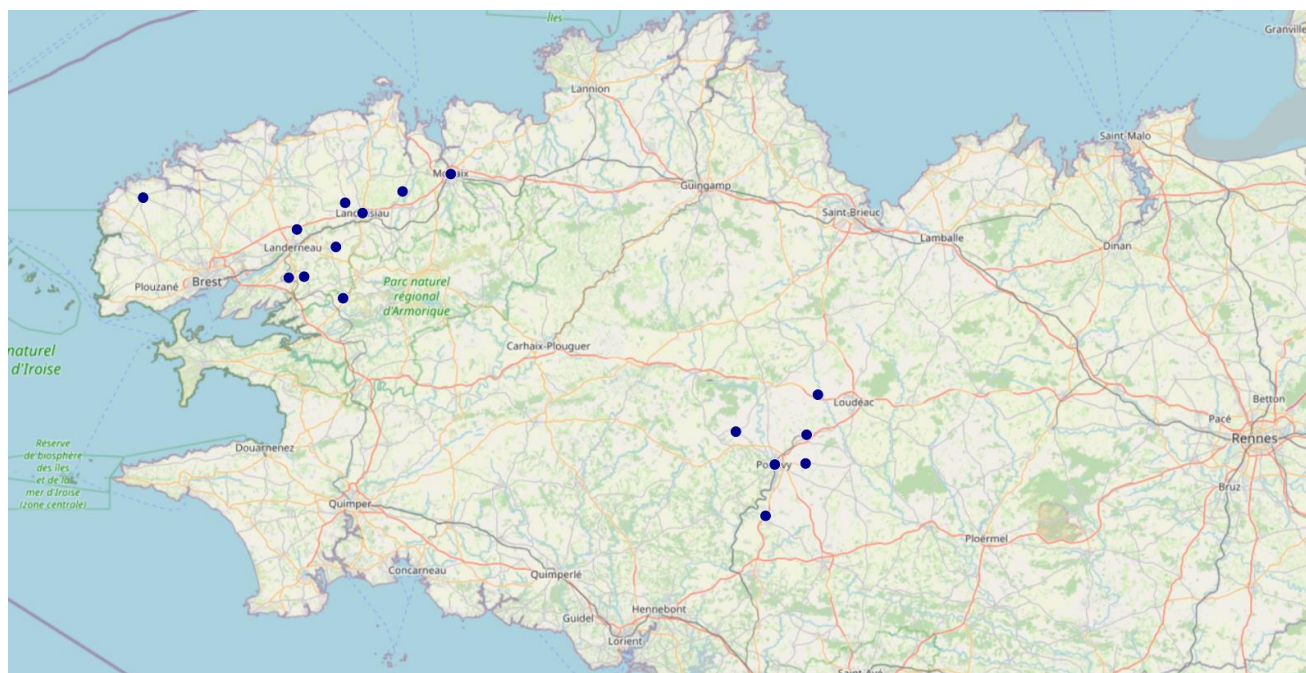
Le seuil de nuisibilité n'est pas atteint à ce jour, des pluies étant annoncées, la pression ne devrait pas augmenter dans les jours à venir.

♦ Gestion du risque

1. Observer les parcelles et détruire les repousses et tas de déchets
2. Attendre le dépassement du seuil
3. Tenir compte du stade de la culture, une culture jeune (avant le recouvrement des rangs) ou en début de croissance active risque d'être plus pénalisée qu'une culture avec beaucoup de feuillage (fin de croissance active)
4. Si un traitement doit être réalisé, cibler les jeunes larves (L1-L2).



*Les différents stades du doryphore,
Extrait du guide de protection des cultures de Bretagne Plants Innovation.*



Le réseau d'observation, composé de 22 parcelles, a permis de recueillir les informations pour ce Bulletin de Santé du Végétal. Sur les communes de Noyal-Pontivy (56), Ploudiry (29), Bodilis (29), Cléguérec (56), Guiclan (29), Landivisiau (29), Morlaix (29), Ploudalmézeau (29), Saint-Urbain (29), Dirinon (29), Pontivy (56), Pluméliau-Bieuzy (56), Plouédern (29), Saint-Caradec (22), Saint-Gérard-Croixanvec (56) et Saint-Eloy (29).

Action co-pilotée par les ministères chargés de l'agriculture, de l'environnement, de la santé et de la recherche avec l'appui financier de l'Office Français pour la Biodiversité, par les crédits issus de la redevance pour pollutions diffuses attribués au financement du plan Ecophyto. Ce bulletin est produit à partir d'observations ponctuelles. S'il donne une tendance de la situation sanitaire régionale, celle-ci ne peut être transposée telle quelle à la parcelle. La Chambre Régionale d'Agriculture dégage toute responsabilité quant aux décisions prises par les agriculteurs pour la protection de leurs cultures et les invite à prendre ces décisions sur la base d'observations réalisées eux-mêmes dans leurs cultures et/ou sur les préconisations de bulletins techniques.

Les observations contenues dans ce bulletin ont été réalisées par les partenaires suivants : Bretagne Plants Innovation, Bretagne-Plants, CA BZH, TSM, GRAB Bretagne, Eureden, Semences de Bretagne, Germicopa, Even.

Direction de publication

Chambre d'agriculture de Bretagne, 12 Avenue du Général Borgnis Desbordes BP 398 Vannes 56009
Claire RICONO, animatrice inter-filière,
Tel : 06.31.11.48.05

Rédigé par :

Chambres d'agriculture de Bretagne,
antenne de St Pol, Kergompez, 29250
Saint Pol de Léon.
Nicolas MEZENCEV, Tel : 02.98.69.17.46
Nicolas.mezencev@bretagne.chambagri.fr

Bretagne Plants Innovation,
471, lieu-dit La Gare 29460 HANVEC
Vincent MATHIEU, Tél. 07.89.70.83.37

Comité de relecture :

Chambres d'agriculture de
Bretagne, DRAAF-SRAL, Bretagne
Plants Innovation