

## Sommaire

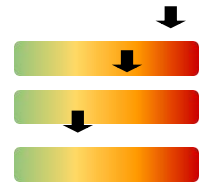
[Climatologie](#)[Stades des cultures / Mildiou](#)[Pucerons](#)[Doryphores](#)

## Indicateurs de risque

Mildiou

Pucerons

Doryphores



Légende :



Prophylaxie



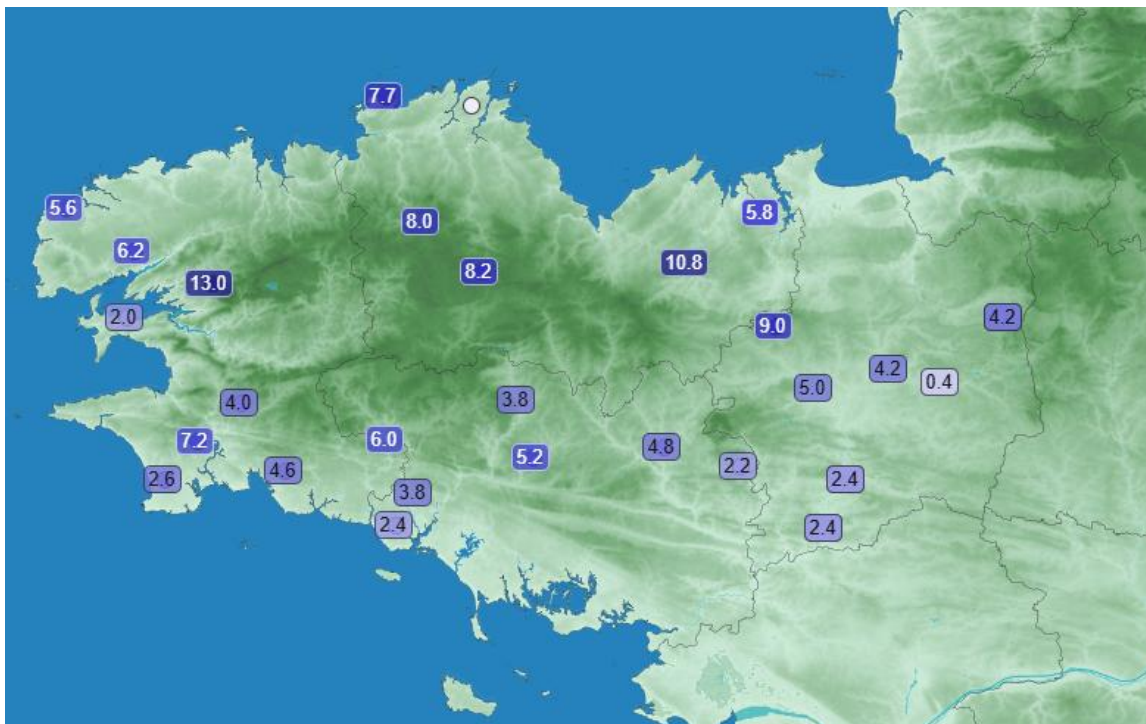
Biocontrôle

Note nationale biodiversité :

[Les chauves-souris en France](#)[La résistance aux ppp](#)

## Climatologie

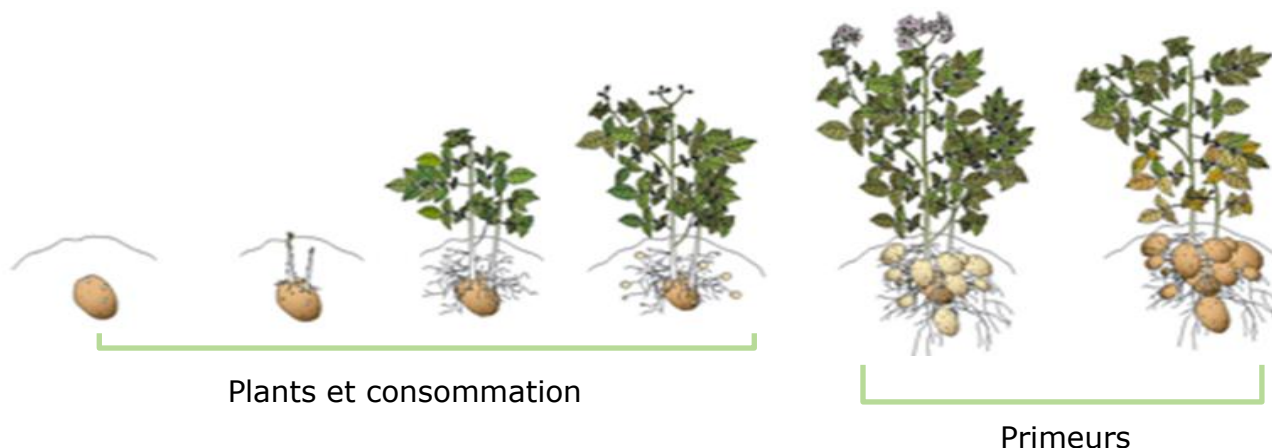
Le temps est humide, avec des précipitations qui devraient persister jusqu'au prochain weekend. Un retour au beau temps est prévu pour mardi. Des disparités marquées sont néanmoins observées entre le nord et le sud de la Bretagne.

Cumul des pluviométries du 28/05 au 04/06

Données : Météo-data,

Stations : Brest-Guipavas (29), Briec (29), Plouzévédé (29), Évellys (56), Kerpert (22), Louargat (22), Plonéour-Lanvern (29), Ploudalmézeau (29), Pontivy (56), Saint-Eloy (29), Taupont (56), Meslan (56), Saint-Igneuc (22), Lanvéoc (29), Dompierre-Du-Chemin (35), Landujan (35), Pleslin-Trigavou (22), Perros-Guirec (22), Langon (35), Cléguérec (56), Pléchâtel (35), Pleumeur-Gautier (22), Hillion (22), Guer (56), Thorigné-Fouillard (35), Lorient (56), Quimper (29), Melgven (29), Châteaubourg (35), Cintré (35), Surzur (56).

## Stades des cultures



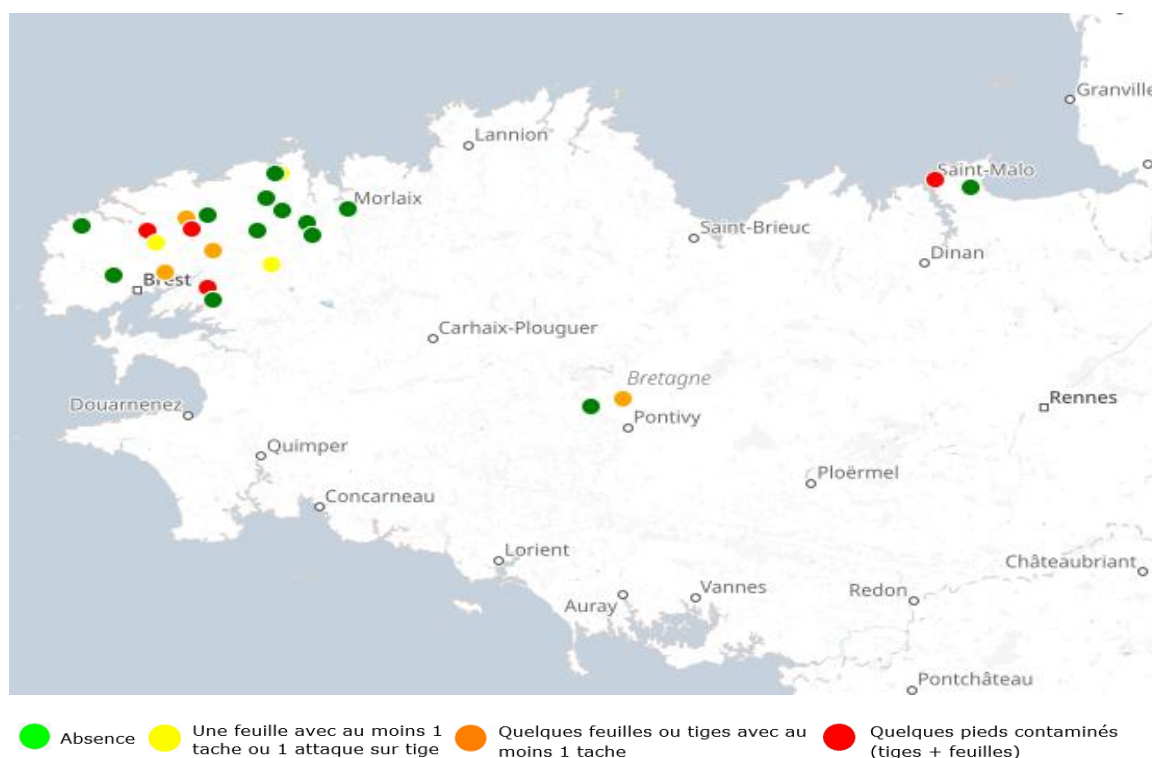
Les premières parcelles de plants plantées entament leur floraison les dernières, commencent seulement à lever.

## Mildiou

### ♦ Observations

De nombreuses observations de **mildiou sur tiges et feuilles** ont été rapportées dans toutes les zones de culture, avec une forte intensité sur les parcelles de primeurs. Les parcelles destinées à la production de plants et de consommation sont également touchées.

Carte des observations du mildiou du 28 mai au 3 juin



♦ **Gestion du risque**

Pour une lutte efficace :



Détruire immédiatement les tas de déchets par chaulage ou bâchage. Il s'agit de la première source d'inoculum pour les parcelles environnantes.

Agir en préventif.

Visiter très régulièrement les parcelles.

Surveiller les repousses, quand elles ne sont pas convenablement gérées, elles peuvent également être source d'inoculum pour les parcelles de pomme de terre environnantes.

## Pucerons

♦ **Observations**

Malgré des conditions météorologiques défavorables au vol des pucerons, leurs captures repartent à la hausse, atteignant des valeurs **importantes** sur les communes de **Châteauneuf-du-Faou et Saint-Caradec**. Sur **les autres** pièges du réseau, la tendance est similaire, bien que **moins marquée**, avec néanmoins des taux de capture non négligeables.

Un réseau de 11 bacs pièges est mis en place sur la Bretagne (pour déterminer les dates de vol des pucerons ailés). Un comptage des pucerons ailés et aptères (sans aile) sous les feuilles est aussi réalisé. [Bieuzy, Cléguérec, Saint-Caradec, Plogonnec, Plougar, Plabennec, Plœuc-l'Hermitage, Saint-Gilles-les-Bois, Guiclan, Hanvec et Châteauneuf du Faou]

♦ **Analyse de risque**○ **Pomme de terre plants**

Certains pucerons peuvent être vecteurs de virus. Il en existe de très nombreuses espèces, dont une dizaine est identifiée lors de captures.

*Myzus persicae* (Sulz.) est le plus redoutable. Il transmet les virus PVY, PLRV, PVA, PVS et PVM, dommageables en production de plants de pommes de terre, même en faible effectif.

○ **Pomme de terre de consommation**

Les attaques de pucerons peuvent avoir un effet dépressif sur la plante. Cependant, le seuil de nuisibilité pour les pommes de terre de consommation n'est pas atteint à ce jour.

*Le seuil de nuisibilité en consommation est de **20 folioles porteuses de pucerons** sur 40 observées.*

♦ **Gestion du risque**

En production de plants, la protection en préventif avec de l'huile est efficace contre la transmission des virus.



## Doryphores

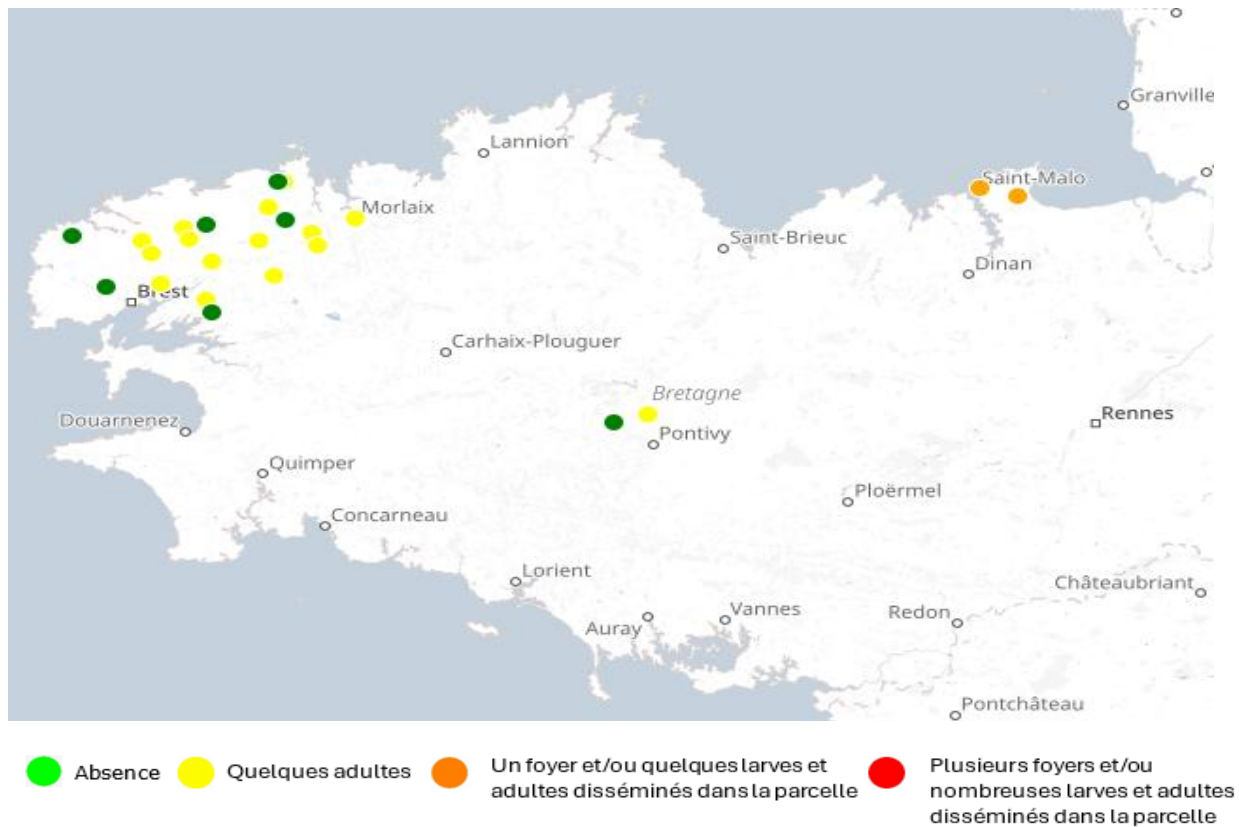
♦ **Observations**

Des adultes de doryphores sont très fréquemment observés, bien que les **effectifs restent globalement faibles**. Les **premiers foyers** ont été signalés sur les parcelles de primeurs du secteur de **Saint-Malo**, mais demeurent pour l'instant **en dessous du seuil de nuisibilité**.

Une surveillance attentive reste recommandée afin d'anticiper toute évolution à la hausse de la pression.



Carte des observations de doryphores du 28 mai au 04 juin



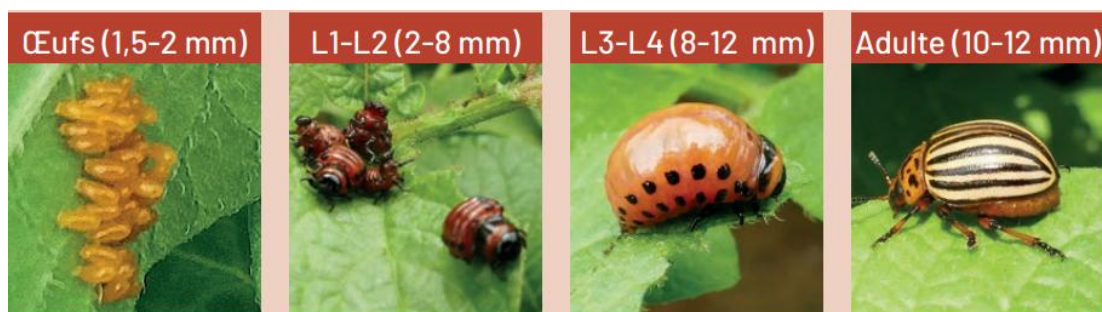
♦ **Analyse de risque**

*Le seuil de nuisibilité pour ce ravageur est atteint dès qu'on observe en bordure de parcelle **2 foyers pour 1000 m<sup>2</sup>** (1 foyer = 1 ou 2 plantes avec au moins **20 larves** au total).*

Le seuil de nuisibilité n'est pas atteint à ce jour.

♦ **Gestion du risque**

1. Observer les parcelles et détruire les repousses et tas de déchets
2. Attendre le dépassement du seuil
3. Tenir compte du stade de la culture, une culture jeune (avant le recouvrement des rangs) ou en début de croissance active risque d'être plus pénalisée qu'une culture avec beaucoup de feuillage (fin de croissance active)
4. Si un traitement doit être réalisé, cibler les jeunes larves (L1-L2).



*Les différents stades du doryphore,*

*Extrait du guide de protection des cultures de Bretagne Plants Innovation.*

## Noctuelles terricoles



*Dégâts (photos 1 et 2) de noctuelle terricole (photos 2 et 3).*

### ♦ Etat des lieux

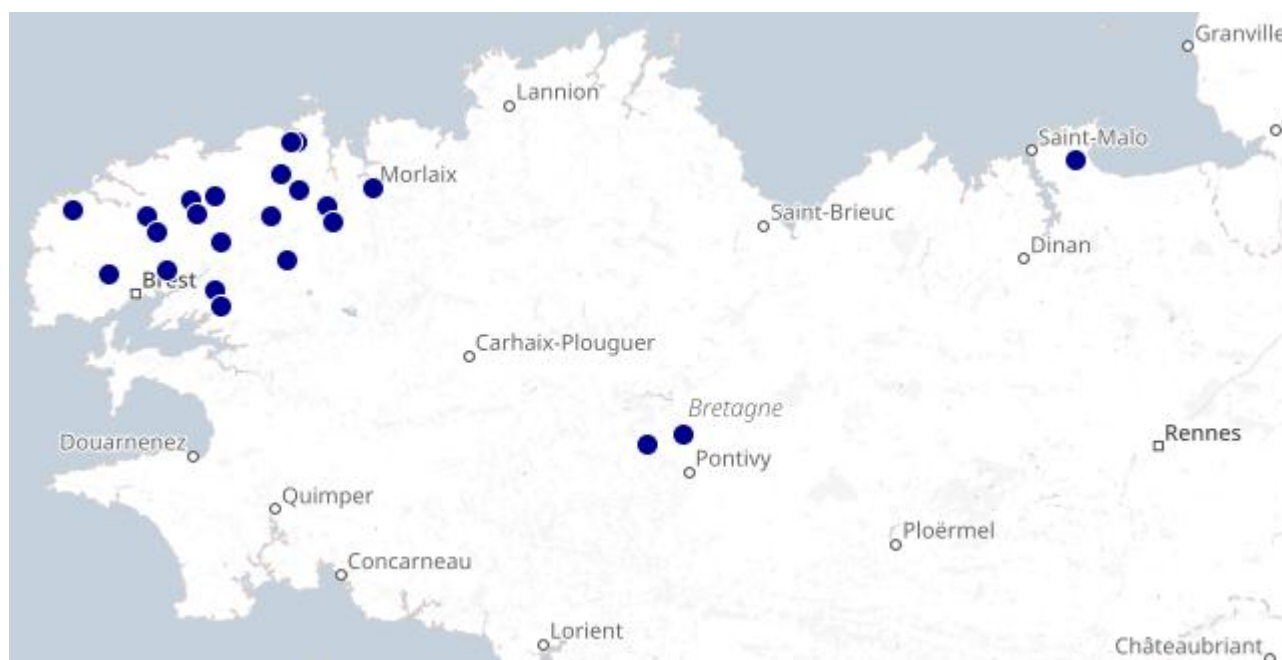
Des observations de noctuelles terricoles en parcelles plant ont été rapporté.

Les noctuelles terricoles aussi appelées vers gris appartiennent au genre des lépidoptères (papillons), la larve ou chenille est polyphage et est active plutôt la nuit. Elle perfore la tige dans le sol ou au ras du sol, on retrouve souvent la chenille quand on gratte la terre à côté d'une tige en train de dépérir.

Le risque est une diminution du couvert végétal par la diminution du nombre de tiges. Dans les cas sévères, il peut y avoir des manques à la levée.



### Carte des communes du réseau d'observation



Le réseau d'observation, composé de 28 parcelles, a permis de recueillir les informations pour ce Bulletin de Santé du Végétal. Sur les communes de Saint-Malo (35), Plouédern (29), Le Folgoët (29), Plabennec (29), Saint-Méen (29), Plouvorn (29), Guipavas (29), Guilers (29), Saint-Méloir-Des-Ondes (35), Cléguérec (56), Daoulas (29), Morlaix (29), Guiclan (29), Ploudaniel (29), Locmélard (29), Dirinon (29), Bodilis (29), Ploudalmézeau (29), Plougoulm (29), Sibiril (29), Neulliac (56), Plouvien (29), Saint-Thégonnec Loc-Eguiner (29) et Trézilidé (29).

**Action co-pilotée par les ministères chargés de l'agriculture, de l'environnement, de la santé et de la recherche avec l'appui financier de l'Office Français pour la Biodiversité, par les crédits issus de la redevance pour pollutions diffuses attribués au financement du plan Ecophyto. Ce bulletin est produit à partir d'observations ponctuelles. S'il donne une tendance de la situation sanitaire régionale, celle-ci ne peut être transposée telle quelle à la parcelle. La Chambre Régionale d'Agriculture dégage toute responsabilité quant aux décisions prises par les agriculteurs pour la protection de leurs cultures et les invite à prendre ces décisions sur la base d'observations réalisées eux-mêmes dans leurs cultures et/ou sur les préconisations de bulletins techniques.**

Les observations contenues dans ce bulletin ont été réalisées par les partenaires suivants : Bretagne plants Innovation, Bretagne-Plants, TSM, Even, LSA, Semences de Bretagne.

#### Direction de publication

Chambre d'agriculture de Bretagne, 12 Avenue du Général Borgnis Desbordes BP 398 Vannes 56009  
Claire RICONO, animatrice filière, Tel : 06.31.11.48.05

#### Rédigé par :

Bretagne Plants Innovation,  
471, lieu-dit La Gare 29460 HANVEC  
Vincent MATHIEU, Tél. 07 89 70 83 37

[v.mathieu@plantsdebretagne.com](mailto:v.mathieu@plantsdebretagne.com)

#### Comité de relecture :

Chambres d'agriculture de  
Bretagne, DRAAF-SRAL, Bretagne  
Plants Innovation