

## Sommaire

[Climatologie](#)

[P1](#)

[En primeur : Mildiou](#)

[P2](#)

[Jambe noire](#)

[P4](#)

[Doryphore](#)

[P5](#)



## Indicateurs de risque

Mildiou primeur :



Jambe noire :



Doryphore :



Légende :



Résistances



Biocontrôle



Prophylaxie

La flore herbacée sauvage des bords de champs est souvent peu considérée, sinon comme potentiel foyer d'adventices des cultures et perte de surface cultivée. Bien gérés, les bords de champs peuvent pourtant limiter le développement d'adventices et comportent de nombreux atouts agro-écologiques.



## Météo :

Un épisode pluvieux très soutenu pendant ces 2 premières semaines de mai a freiné les récoltes et retardé les implantations (50% des pommes de terre conso et plants seulement ont été mises en place)

Pour les jours à venir, le vent passe au nord-est, mais reste soutenu (25-50km/h). Des passages nuageux sont prévus mais peu de nouvelles pluies. Les températures vont rester fraîches pour la saison (8°/14° dans le nord, 8°/18° dans le sud).

Pluviométrie (mm)	Avril	1-10 mai
Paimpol(22)	68.7 (44.3)	52.2 (49.3)
Pleumeur G (22)	54.4 (41.1)	36.9 (46.6)
Camlez (22)	48.4 (44.1)	38.7 (47.4)
St Jean du Doigt (29)	74.5 (46.3)	32.2 (47.2)
Plouenan(29)	57.2 (66.5)	53.6 (61.2)
Saint Pol (29)	57.2 (54.1)	39.6 (45.2)
Plounevez Lochrist (29)	58.5 (59.2)	31.6 (54.1)
Le Conquet (29)	51.2 (45.0)	35.9 (49.2)
Dinard (35)	62.9 (49.2)	31.5 (46.9)
Auray (56)	77.1 (54.0)	13.2 (50.0)

Températures (°C)	Avril	1-10 mai
Paimpol (22)	10.2 (11.1)	13.7 (12.4)
Pleumeur G (22)	10.3 (10.2)	13.5 (12.5)
Camlez (22)	10.4 (10.3)	13.5 (12.5)
St Jean du Doigt (29)	10.0 (10.3)	13.7 (12.7)
Plouenan (29)	10.2 (10.2)	13.8 (12.5)
Saint Pol (29)	10.3 (10.2)	13.7 (12.4)
Plounevez Lochrist (29)	10.5 (9.9)	13.8 (12.5)
Le Conquet (29)	10.8 (11.3)	13.6 (13.0)
Dinard (35)	10.9 (10.0)	14.5 (13.0)
Auray (56)	11.4 (12.0)	14.5 (14.6)

Entre parenthèses : Normales mensuelles saisonnières

## Pomme de terre primeur :

Mildiou (*Phytophthora infestans*):

### ● Observations

Département	Nb de parcelles	Observations		
		Fréquence*	Taux de feuillage détruit**	Evolution
29	8	70%	0-10%	→
22	11	20%	0-10%	→
35	4	75%	0-10%	→

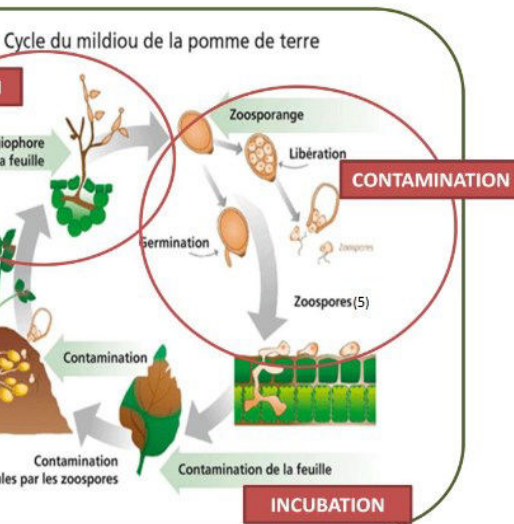
\* % de parcelles touchées (tour de plaine)

\*\* Echelle de dégâts (Moyenne)

### Prévision du risque mildiou :

Modèle 'négative prognosis'

Risque mildiou	12/05	13/05	14/05	15/05	16/05	17/05	18/05
Saint Pol (29)	●	●	●	●	●	●	●
Paimpol (22)	●	●	●	●	●	●	●
St Méloir (35)	●	●	●	●	●	●	●
Auray (56)	●	●	●	●	●	●	●



- (1) *Inoculum primaire* : Spores libérées au printemps qui vont contaminer les parcelles, les repousses dans les autres cultures.
- (2) *Mycélium* : Partie végétative des champignons, formés de filaments ramifiés.
- (3) *Sporange* : Structure végétale qui contient les spores.
- (4) *Sporangioporteur* : Organe qui contient les sporanges.
- (5) *Zoospores* : Spores dotées de flagelles, mobiles.

Légende :

- Risque faible
- Risque moyen
- Risque fort

Vers la [Plateforme IPM decision](#)

**Limite de validité des modèles :** valide hors de tout bûchage thermique durant l'ensemble du cycle de culture. Les modèles épidémiologiques indiquent la tendance du risque, le producteur reste responsable de l'état sanitaire de ses cultures.

La présence du mildiou est très forte dans le nord-ouest de la Bretagne sur les zones primeur. Les attaques sont plus réduites sur l'Ille & Vilaine moins primeur et sur le Morbihan qui a connu des précipitations plus faibles.

Les prévisions fournies par le modèle 'Negative prognosis' alerte sur un risque de maladie important sur l'ensemble de la Bretagne.



[Sommaire](#)

## Pomme de terre primeur :

Mildiou (*Phytophthora infestans*):

### ● Analyse de risque

Les cultures en place ne présentent pas de foyers importants mais la plupart d'entre elles sont contaminées par le mildiou.

La dissémination de la maladie est désormais généralisée sur les secteurs primeur, avec des taches foliaires fortement sporulantes. Toutes les variétés sont touchées. Le temps très humide permet de nouvelles contaminations. Le sol détrempé maintient une hygrométrie saturante au niveau du feuillage et des tiges.

Il est par ailleurs très difficile d'intervenir dans les parcelles en raison du vent et des averses régulières. Le risque épidémique est donc important.

### ● Gestion du risque

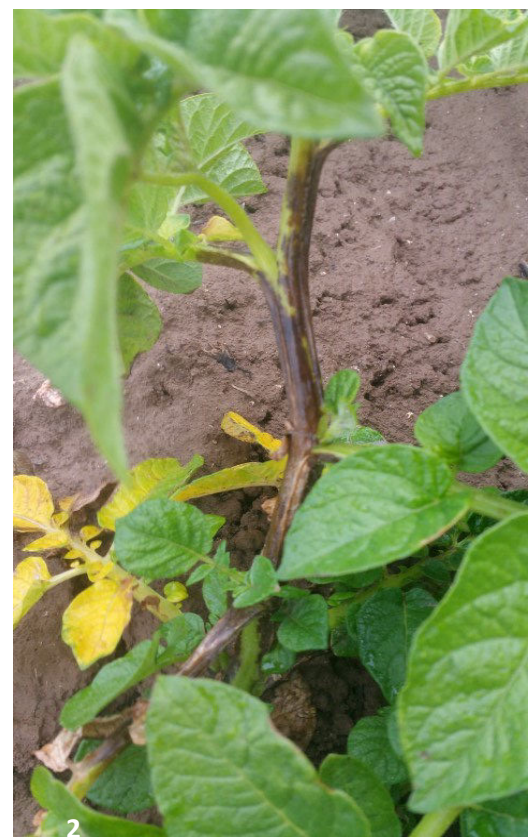
Le risque de contamination existe, pour tous les stades en post-levée.

L'évolution du mildiou vers les tiges est hautement probable sur les parcelles à la végétation un peu fournie. A surveiller.

Dès que les conditions le permettront, une couverture sanitaire curative et anti-sporulante devra être mise en place.



Les repousses de pomme de terre présentent désormais des symptômes de maladie, il est indispensable de les éliminer par binage ou arrachage.



Les méthodes prophylactiques sont consultables dans les BSV pomme de terre [N°5](#) et [N°6](#)

Mildiou :

1. Tache foliaire
  2. Symptôme sur tige
- (Photo CA BZH)



[Sommaire](#)

## Pomme de terre primeur :

### Jambe noire (*Erwinia carotovora*):

#### ● Observations

Apparition de la maladie dans les parcelles primeur, pour l'instant limitée à quelques plants disséminés qui flétrissent.



Les symptômes de jambe noire correspondent à des attaques bactériennes sur le système souterrain. La maladie se développe plutôt par temps humide, et se traduit par le flétrissement de toute la plante et la chlorose du feuillage.

#### ● Analyse de risque

Les excès d'humidité et les blessures de la base des tiges liés au vent ont favorisé la pénétration de la bactérie dans les tiges.

Les dégâts se retrouvent plus souvent dans les bas de pente ou les cuvettes.

La bactérie contamine les stolons et les tubercules, le tri sur table de visite est impossible, l'évolution se poursuit ensuite après récolte.

#### ● Gestion du risque



Pas de méthode de lutte directe.

Les principaux moyens d'éviter cette bactérie sont :

- Pratiquer des rotations longues avec des plantes non hôtes (céréales par exemple)
- favoriser l'évacuation de l'eau par des profilages ou des drainages.
- Eliminer les pieds touchés pour éviter la contamination de la parcelle et du reste de la récolte.
- Désinfecter les outils pour limiter la propagation de la maladie



Jambe noire (Photo CA BZH) :

Photo 1 : Symptômes racinaire

Photo 2 : Symptômes foliaires



[Sommaire](#)

## Pomme de terre :

### Doryphores (*Leptinotarsa decemlineata*)

- Observations

Premiers adultes observés en Ille & Vilaine

- Analyse de risque

La présence des doryphores est rarement signalée avant juin dans la région. Les défoliations provoquent des pertes de rendement proportionnelles à la surface défoliée et à la précocité de l'attaque.

- Gestion du risque

Les défoliations peuvent être rapides, il faut donc surveiller les parcelles et intervenir rapidement sur les adultes avant les pontes pour ne pas avoir à gérer la prolifération larvaire.

1. Les pontes
2. Les larves
3. L'adulte

Photo CA BZH



[Sommaire](#)

**Prochain BSV vendredi 26 mai 2023**

**Ce bulletin est produit à partir d'observations ponctuelles. S'il donne une tendance de la situation sanitaire régionale, celle-ci ne peut être transposée telle quelle à la parcelle. La Chambre Régionale d'Agriculture dégage toute responsabilité quant aux décisions prises par les agriculteurs pour la protection de leurs cultures et les invite à prendre ces décisions sur la base d'observations réalisées eux-mêmes dans leurs cultures et/ou sur les préconisations de bulletins techniques.**

Les observations contenues dans ce bulletin ont été réalisées par les partenaires suivants : CA BZH, TSM, Bretagne Plants Innovation.

#### Direction de publication

Chambre d'agriculture de Bretagne, 12 Avenue du Général Borgnis Desbordes BP 398 Vannes 56009  
Claire Ricono, animatrice filière, Tel : 06.31.11.48.05

#### Rédigé par :

Chambres d'agriculture de Bretagne, antenne de St Pol, Kergompez, 29250 Saint Pol de Léon.

Nicolas Mezencev, Tel : 02.98.69.17.46

[Nicolas.mezencev@bretagne.chambagri.fr](mailto:Nicolas.mezencev@bretagne.chambagri.fr)

Bretagne-Plants Innovation, Roudouhir 29460 HANVEC

Julie Le Moal, Tél. 02 98 21 97 00

[bretplants@plantsdebretagne.com](mailto:bretplants@plantsdebretagne.com)

#### Comité de relecture :

Chambres d'agriculture de Bretagne,  
DRAAF-SRAL,  
CATE, TSM