



Mesures agroenvironnementales et climatiques (MAEC) surfaciques

France métropolitaine hors Corse

## Notice d'information du territoire

### Territoire « Belle Ile »

### Campagne 2023

Les mesures agroenvironnementales et climatiques (MAEC) constituent un des outils majeurs de l'architecture environnementale de la politique agricole commune (PAC) pour :

- Accompagner le changement de pratiques agricoles afin de répondre à des enjeux environnementaux identifiés à l'échelle des territoires ;
- Maintenir des pratiques favorables sources d'aménités environnementales là où il existe un risque de disparition ou d'évolution vers des pratiques moins vertueuses.

Les MAEC concourent ainsi pleinement à l'accompagnement des systèmes d'exploitation dans la voie de la performance économique, environnementale et sociale et dans leur projet de transition agro-écologique.

Cette notice présente l'ensemble des MAEC proposées sur le territoire « Belle Ile » au titre de la campagne PAC 2023. **Lisez cette notice attentivement avant de remplir votre demande d'engagement en MAEC.**

En complément, vous pouvez consulter la notice nationale d'information sur les MAEC et les aides à l'agriculture biologique pour la programmation PAC 2023-2027, disponible sous Télépac<sup>1</sup>.

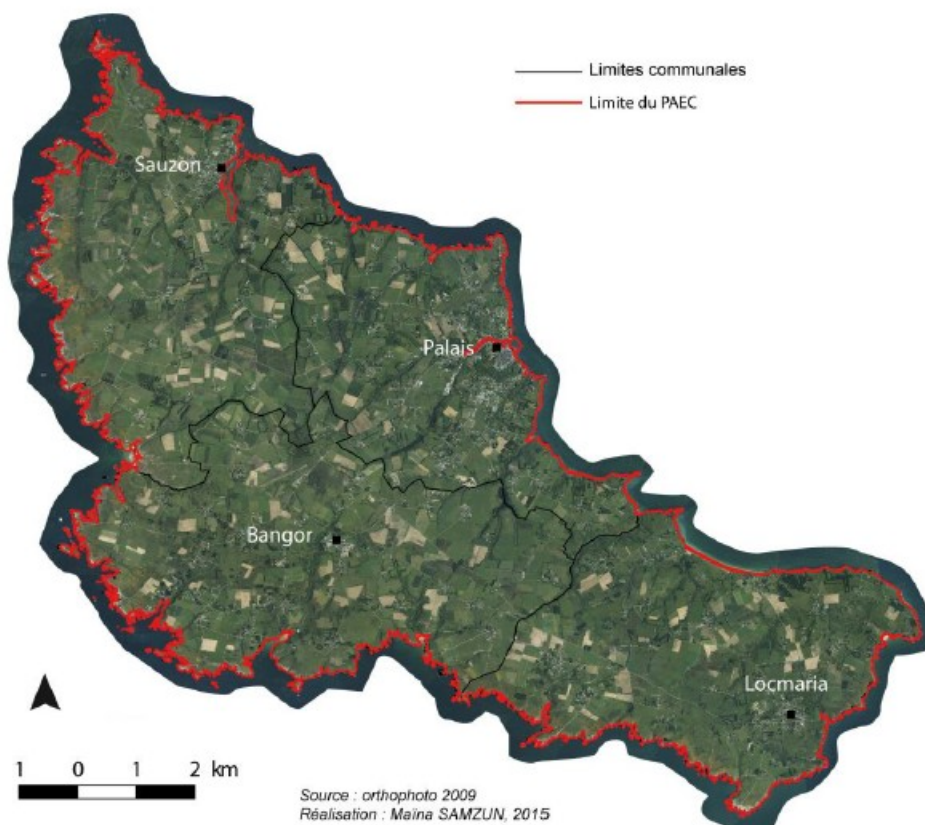
Les bénéficiaires de MAEC doivent respecter, comme pour les autres aides de le PAC, les exigences de la conditionnalité présentées et expliquées dans les différentes fiches conditionnalité qui sont à votre disposition sous Télépac.

<sup>1</sup> <https://www.telepac.agriculture.gouv.fr>

## 1 PÉRIMÈTRE DU TERRITOIRE « BELLE ILE » ET CONDITIONS D'ACCÈS AUX MAEC

Le périmètre du territoire correspond à l'île de Belle Ile.

Périmètre du PAEC bellilois



Les communes suivantes sont totalement ou partiellement dans le territoire « Belle Ile » :

Nom de la Commune	N° INSEE	Inclusion dans le périmètre du PAEC
Le Palais	56 152	Totalement incluse
Sauzon	56 241	Totalement incluse
Bangor	56 009	Totalement incluse
Locmaria	56 114	Totalement incluse

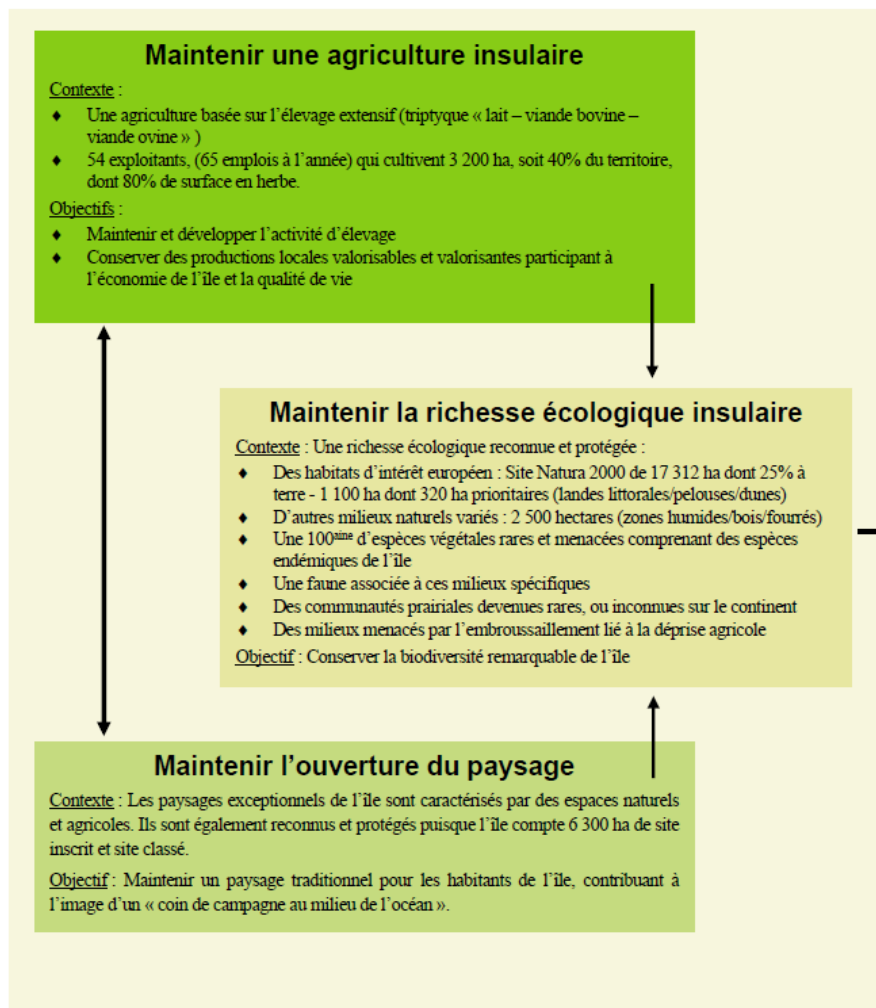
En ce qui concerne les mesures « systèmes », seules les exploitations dont au moins une parcelle se situe dans le territoire la première année d'engagement sont éligibles.

Si l'exploitation est située sur plusieurs territoires, elle est éligible aux mesures du territoire sur lequel elle a la plus grande part de surface agricole utile (SAU) en première année d'engagement.

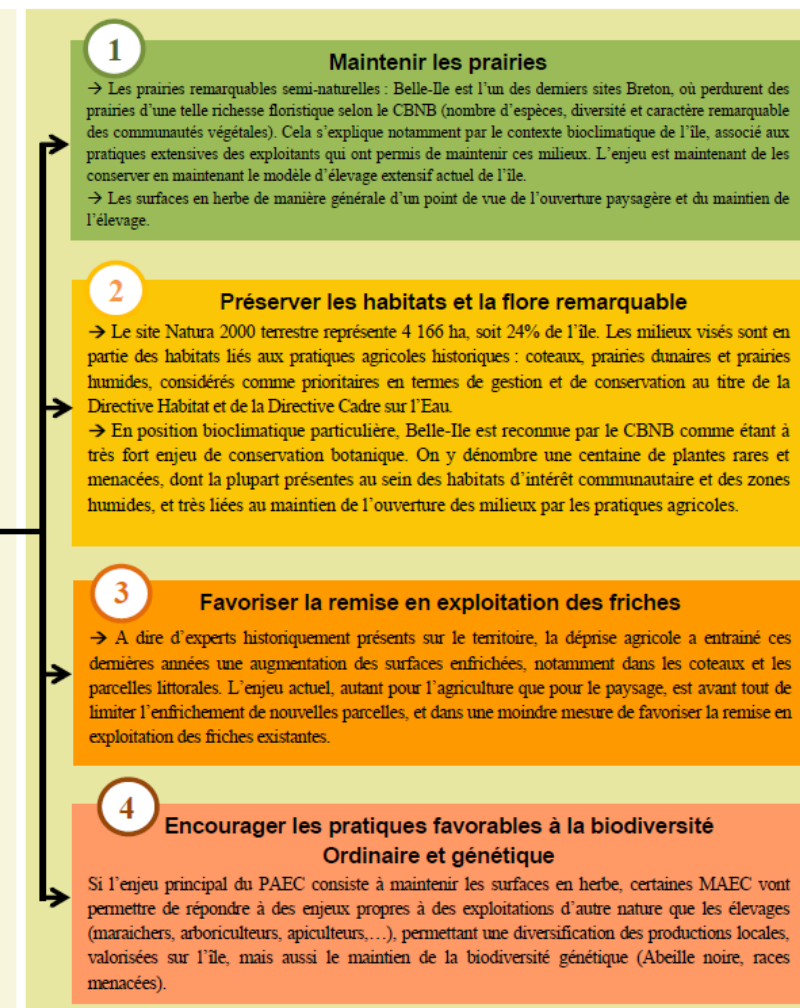
En ce qui concerne les mesures « localisées », une parcelle ou un élément est éligible à la MAEC dès lors qu'au moins une partie de la surface ou de l'élément est incluse dans le territoire la première année d'engagement.

## 2 RÉSUMÉ DU DIAGNOSTIC AGROENVIRONNEMENTAL DU TERRITOIRE

### DES DÉFIS DE L'AGRICULTURE INSULAIRE AU PROJET AGROENVIRONNEMENTAL



### OBJECTIFS STRATÉGIQUES DU PAEC



La date de fauche habituelle du territoire à partir de laquelle est calculé le retard moyen d'utilisation des surfaces engagées en MAEC « Protection des espèces » est : le 20 mai.

### 3 LISTE DES MAEC PROPOSÉES SUR LE TERRITOIRE

Deux types de mesures sont proposés :

- Des **mesures « systèmes »** pour lesquelles l'exploitant doit obligatoirement demander à engager au moins 90 % des surfaces éligibles à la MAEC de son exploitation ;
- Des **mesures localisées** qui peuvent être mises en œuvre sur certaines parcelles de l'exploitation et permettent de répondre à des enjeux plus spécifiques et localisés (biodiversité notamment).

Liste des MAEC proposées :

Enjeu	Nom mesure court	Code unique mesure	Type de mesure	Montants unitaires en €/ha/an	Plafond en €	Critère de priorisation	Mesure ouverte aux entités collectives
Biodiversité	Création de prairies	BT_BIEM_CPRA	Localisée	358	8000		non
	Ligneux	BT_BIEM_IAE1	Localisée	800	8000		non
	Maintien de l'ouverture des milieux	BT_BIEM_OUV1	Localisée	153	8000		oui
	Maintien de l'ouverture des milieux - amélioration de la gestion par le pâturage	BT_BIEM_OUV2	Localisée	204	8000		oui
	Préservation des milieux humides	BT_BIEM_MHU1	Localisée	150	8000		oui
	Préservation des milieux humides - Amélioration de la gestion par le pâturage	BT_BIEM_MHU2	Localisée	201	8000		oui
	Protection des espèces 2	BT_BIEM_ESP2	Localisée	145	5000		oui
	Protection des espèces 3	BT_BIEM_ESP3	Localisée	200	6000		oui
Eau	Protection des espèces 4	BT_BIEM_ESP4	Localisée	254	7000		oui
	Arboriculture - Lutte biologique - Herbicides	BT_BIEM_ARB1	Système	527	8000		non
Climat - Bien-être animal - Autonomie fourragère	Elevages d'herbivores 1	BT_BIEM_HBV1	Système	121	8000	Seules les exploitations avec un jeune agriculteur présent au moment de la demande peuvent s'engager dans cette mesure	non
	Elevages d'herbivores 2	BT_BIEM_HBV2	Système	177	10000		non
	Elevages d'herbivores 3	BT_BIEM_HBV3	Système	233	12000		non

Une notice spécifique à chacune de ces mesures, incluant le cahier des charges à respecter, est jointe à cette notice d'information du territoire « Belle Ile ».

#### **4 MONTANTS D'ENGAGEMENT MINIMUM ET MAXIMUM**

---

L'engagement dans une ou plusieurs MAEC de ce territoire est possible uniquement dans le cas où cet engagement représente, au total, un montant annuel supérieur ou égal à 300 euros. Si ce montant minimum n'est pas respecté lors de la demande d'engagement en première année, celle-ci sera irrecevable.

Par ailleurs, le montant de l'engagement est susceptible d'être plafonné selon les modalités d'intervention des différents financeurs précisées dans la notice spécifique de chaque mesure. Si ce montant maximum est dépassé, la demande devra être modifiée.

#### **5 CRITÈRES DE PRIORISATION DES DOSSIERS**

---

Les critères de priorisation permettent de classer les demandes d'aide des demandeurs éligibles (c'est-à-dire respectant tous les critères d'entrée et les critères d'éligibilité) par ordre de priorité afin notamment de tenir compte des enveloppes budgétaires et des orientations définies par l'autorité de gestion après avis de la Commission régionale agroenvironnementale et climatique (CRAEC). Les dossiers sont engagés par ordre de priorité en fonction des critères décrits dans l'arrêté préfectoral relatif aux engagements agroenvironnementaux et climatiques et en agriculture biologique en 2023 de la région Bretagne.

#### **6 COMMENT FAIRE LA DEMANDE D'ENGAGEMENT POUR UNE NOUVELLE MAEC ?**

---

Pour vous engager dans une MAEC en 2023, vous devez obligatoirement déposer une demande d'aide avant le 15 mai 2023 lors de votre déclaration PAC dans Télépac :

- En cochant la case correspondant aux MAEC 2023-2027 à l'étape « Demande d'aides » ;
- En dessinant les éléments graphiques pour lesquels une aide est demandée (éléments surfaciques, linéaires ou ponctuels) à l'étape « RPG MAEC/BIO », selon les instructions figurant dans la notice explicative de la télédéclaration des MAEC<sup>2</sup>, en précisant le code de la mesure demandée ;

Concernant les mesures pour lesquelles un « oui » est indiqué dans la colonne « Obligation de déclarer les effectifs animaux autres que bovins » du tableau ci-dessus (partie 3 de la présente notice), vous devez également déclarer les effectifs animaux autres que bovins dans l'écran correspondant sur Télépac, afin que la DDT(M) soit en mesure de calculer le chargement ou les effectifs animaux de votre exploitation.

---

<sup>2</sup> Disponible sur Telepac : <https://www.telepac.agriculture.gouv.fr>

Si vous êtes une entité collective qui souscrit une mesure ouverte aux entités collectives<sup>3</sup> pour laquelle la déclaration des effectifs animaux est obligatoire (voir tableau ci-dessus dans partie 3 de la présente notice), vous devez remplir le formulaire « Déclaration de montée et de descente d'estive » pour renseigner l'ensemble des animaux herbivores pâturant sur les surfaces collectives dont vous assurez la gestion. Ce formulaire est à renvoyer à la DDT(M) au plus tard le 15 novembre 2023, afin que celle-ci soit en mesure de calculer le chargement ou les effectifs animaux présents sur vos surfaces.

## 7 CONTACTS

---

Pour toute information complémentaire, contacter la structure animatrice du territoire :

Structure animatrice du PAEC	Nom du contact	Adresse mail	Téléphone
CCBI	SCHAAN Mélanie	espaces.naturels@ccbi.fr	09 71 04 74 77

---

<sup>3</sup>Est qualifiée de « collective » toute utilisation de surface à plusieurs éleveurs, que les animaux soient ou non regroupés en un troupeau commun. Dans ces conditions, les groupements pastoraux sont éligibles ainsi que toutes les formes d'entités collectives juridiquement constituées et dotées de la personnalité morale dès lors qu'elles gèrent en responsabilité directe des surfaces dont elles sont propriétaires ou locataires et qu'elles en organisent l'utilisation collective notamment par les troupeaux de leurs membres ou ayants droit.