

## Source et définitions

Les résultats présentés dans ce chapitre sont issus des données définitives du **recensement agricole 2020** disponibles depuis avril 2022.

Réalisé tous les 10 ans au niveau de l'Union européenne, le recensement agricole permet d'avoir une vision précise et exhaustive de l'agriculture à une échelle géographique fine et d'en analyser ses évolutions. Sont interrogées l'ensemble des exploitations agricoles, à savoir toute unité économique répondant aux critères suivants :

- avoir une activité agricole soit de production, soit de maintien des terres dans de bonnes conditions agricoles et environnementales ;
- atteindre une dimension minimale, soit 1 hectare de surface agricole utilisée, soit 20 ares de cultures spécialisées, soit une production supérieure à un seuil (1 vache, 6 brebis mères...);
- avoir une gestion courante indépendante de toute autre unité. L'existence d'une immatriculation au répertoire des entreprises et des établissements Sirene ou d'un identifiant de demande d'aide de la politique agricole commune (Pac) présume de l'indépendance de gestion.

La **production brute standard (PBS)**, par un jeu de coefficients attribués aux cultures et aux cheptels, donne une valeur au potentiel de production des exploitations. Elle permet de classer les exploitations en différentes tailles économiques. Le recensement agricole est l'occasion de revoir ce classement.

En 2020, quatre dimensions économiques ont été retenues :

- **Micro** : les exploitations dont la PBS est inférieure à 25 000 euros ;
- **Petite** : celles dont la PBS est comprise entre 25 000 et 100 000 euros ;
- **Moyenne** : celles avec une PBS comprise entre 100 000 et 250 000 euros ;
- **Grande** : celles de plus de 250 000 euros de PBS.

Le calcul de la PBS permet aussi de classer les exploitations selon leur spécialisation (ou **orientation technico-économique, Otex**). Une exploitation est considérée comme spécialisée dans une production quand au moins deux tiers de sa PBS sont générés par cette production.

Les coefficients utilisés dans cette publication sont calculés à partir des prix et rendements moyens de la période 2015-2019, ce qui fournit les PBS moyennes de 2017. Les résultats présentés pour 2020 ne sont donc pas comparables avec ceux du recensement agricole 2010 diffusés en 2012 et calculés, à l'époque, en coefficient 2010.

Un emploi en **équivalent-temps-plein (ETP)** correspond au travail d'une personne à plein-temps pendant une année entière (un ETP = au moins 1 600 heures travaillées sur l'année).

**Cuma** : coopérative d'utilisation de matériel agricole

**ETA** : entreprise de travaux agricoles

**SAU** : superficie agricole utilisée. Elle est comptabilisée au siège de l'exploitation.

## Évolution du nombre d'exploitations par dimension économique

	2020 2010	Côtes- d'Armor	Finistère	Ille-et- Vilaine	Morbihan	Bretagne	France métr.
Micros		1 134	1 050	1 457	1 040	4 681	107 597
		1 821	1 260	2 673	1 726	7 480	156 008
Petites		1 311	1 078	1 221	1 129	4 739	103 796
		1 474	1 390	1 510	1 230	5 604	131 332
Moyennes		1 986	1 518	2 066	1 510	7 080	100 897
		3 123	2 485	3 450	2 341	11 399	127 729
Grandes		2 885	2 621	2 257	2 084	9 847	77 489
		3 054	2 654	1 997	2 259	9 964	74 908
<b>Ensemble</b>		7 316	6 267	7 001	5 763	26 347	389 779
		9 472	7 789	9 630	7 556	34 447	489 977
Évol. annuelle 2020/2010 moyennes et grandes		- 2,9 %	- 2,7 %	- 2,8 %	- 3,0 %	- 2,9 %	- 1,6 %

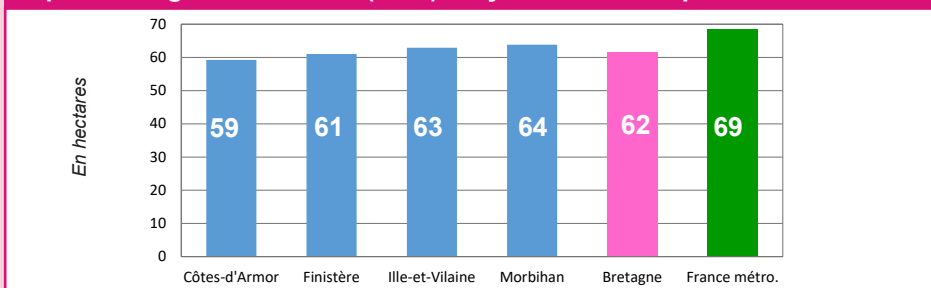
Source : Agreste, recensements agricoles

## SAU des exploitations

Unité : hectare	Côtes- d'Armor	Finistère	Ille-et- Vilaine	Morbihan	Bretagne	France métr.
<b>2010</b>						
Ensemble :	438 314	385 380	446 381	368 154	1 638 229	26 963 252
dont moyennes et grandes	373 351	331 280	373 824	307 376	1 385 832	19 922 080
<b>2020</b>						
<b>Ensemble</b>	433 338	382 582	440 456	367 875	1 624 252	26 745 875
dont moyennes et grandes	365 964	327 657	373 527	305 231	1 372 378	20 492 875
Évol. annuelle 2020/2010 moyennes et grandes	- 0,2 %	- 0,1 %	0,0 %	- 0,1 %	- 0,1 %	0,4 %

Source : Agreste, recensements agricoles

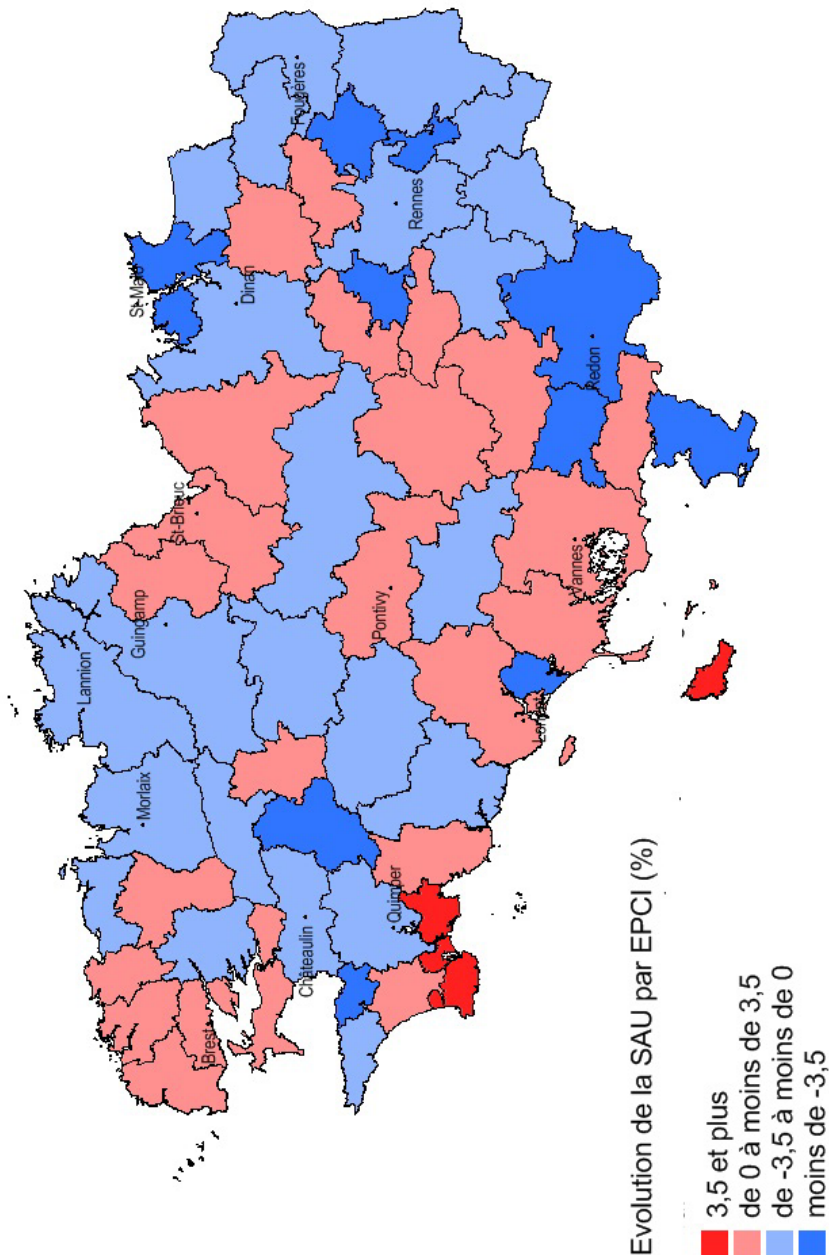
## Superficie Agricole Utilisée (SAU) moyenne d'une exploitation en 2020



Champ : ensemble des exploitations

Source : Agreste, recensement agricole 2020

## Évolution de la SAU 2010-2020 par EPCI (Établissement public de coopération intercommunale)



Source : Agreste, recensements agricoles

## Production brute standard \*moyenne par dimension économique

PBS moyenne en euros	Côtes-d'Armor		Finistère		Ille-et-Vilaine		Morbihan		Bretagne		France métro.	
	2020	2010										
Micros	9 208	8 332	9 624	8 328	8 245	7 202	9 469	8 187	9 060	8 063	8 638	8 531
	55 888	58 548	58 071	60 399	56 603	59 041	56 192	59 281	56 641	59 301	58 121	58 907
Petites	175 881	169 477	172 357	168 501	175 913	166 967	173 722	168 648	174 674	168 334	163 693	161 271
	607 984	560 778	706 375	634 595	482 530	451 601	594 626	529 008	602 591	551 356	525 556	511 693
Grandes	<b>298 940</b>	<b>247 399</b>	<b>348 772</b>	<b>282 276</b>	<b>219 059</b>	<b>164 723</b>	<b>273 262</b>	<b>221 927</b>	<b>283 950</b>	<b>226 585</b>	<b>164 717</b>	<b>138 774</b>

\* Calculée en coefficient 2017

Source : Agreste, recensements agricoles

## Part des exploitations en société\* par dimension économique

En % d'exploitations	Côtes-d'Armor		Finistère		Ille-et-Vilaine		Morbihan		Bretagne		France métro.	
	2020	2010										
Micros	14	8	15	9	11	6	14	7	13	7	9	4
	39	20	33	25	38	19	39	21	37	21	25	15
Petites	63	63	61	61	66	64	64	64	64	64	60	60
	54	86	59	83	58	91	52	82	56	86	50	85
Grandes	74	74	80	80	87	72	72	72	78	78	79	79
	<b>60</b>	<b>46</b>	<b>57</b>	<b>52</b>	<b>58</b>	<b>44</b>	<b>57</b>	<b>43</b>	<b>58</b>	<b>46</b>	<b>42</b>	<b>29</b>
Ensemble												

\* Gaec (Groupement agricole d'exploitation en commun), EARL (Exploitation agricole à responsabilité limitée)...

Source : Agreste, recensements agricoles

## Typologie des exploitations moyennes et grandes en 2020

	Côtes-d'Armor	Finistère	Ille-et-Vilaine	Morbihan	Bretagne
<b>Nombre</b>	<b>4 871</b>	<b>4 139</b>	<b>4 323</b>	<b>3 594</b>	<b>16 927</b>
Caractéristiques moyennes d'une exploitation classée moyenne ou grande					
SAU (ha)	75,1	79,2	86,4	84,9	81,1
Âge du chef d'exploitation	48,6	49,2	48,4	48,7	48,7
ETP totaux	2,4	3,2	2,4	2,0	2,5
ETP salariés	0,5	1,0	0,4	0,3	0,6

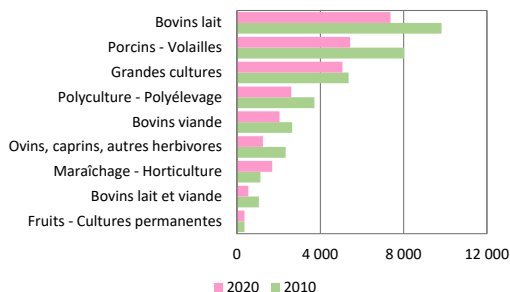
Source : Agreste, recensement agricole

## SAU et PBS des exploitations selon leur taille économique en 2020

Dimension de l'exploitation	Nombre	Part (%)	SAU (en ha)	Part (%)	PBS (en milliers d'€)	Part (%)	PBS moyenne par exploitation (en milliers d'€)	
							Bret.	France métro.
Micros	4 681	18	59 467	4	42 409	1	9,1	8,6
Petites	4 739	18	192 406	12	268 424	4	56,6	58,1
Moyennes	7 080	27	454 912	28	1 236 694	16	174,7	163,7
Grandes	9 847	37	917 467	56	5 933 715	79	602,6	525,6
<b>Ensemble</b>	<b>26 347</b>	<b>100</b>	<b>1 624 252</b>	<b>100</b>	<b>7 481 241</b>	<b>100</b>	<b>283,9</b>	<b>164,7</b>

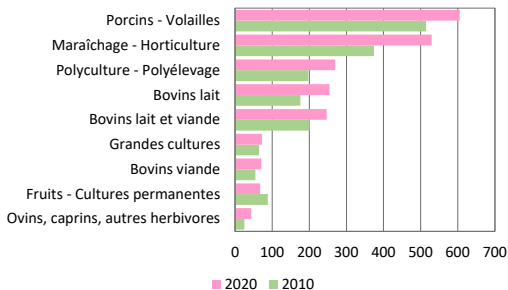
Source : Agreste, recensement agricole 2020

## Nombre d'exploitations par Otxe en Bretagne



Source : Agreste, recensements agricoles

## PBS moyenne par Otxe en Bretagne (milliers d'euros)



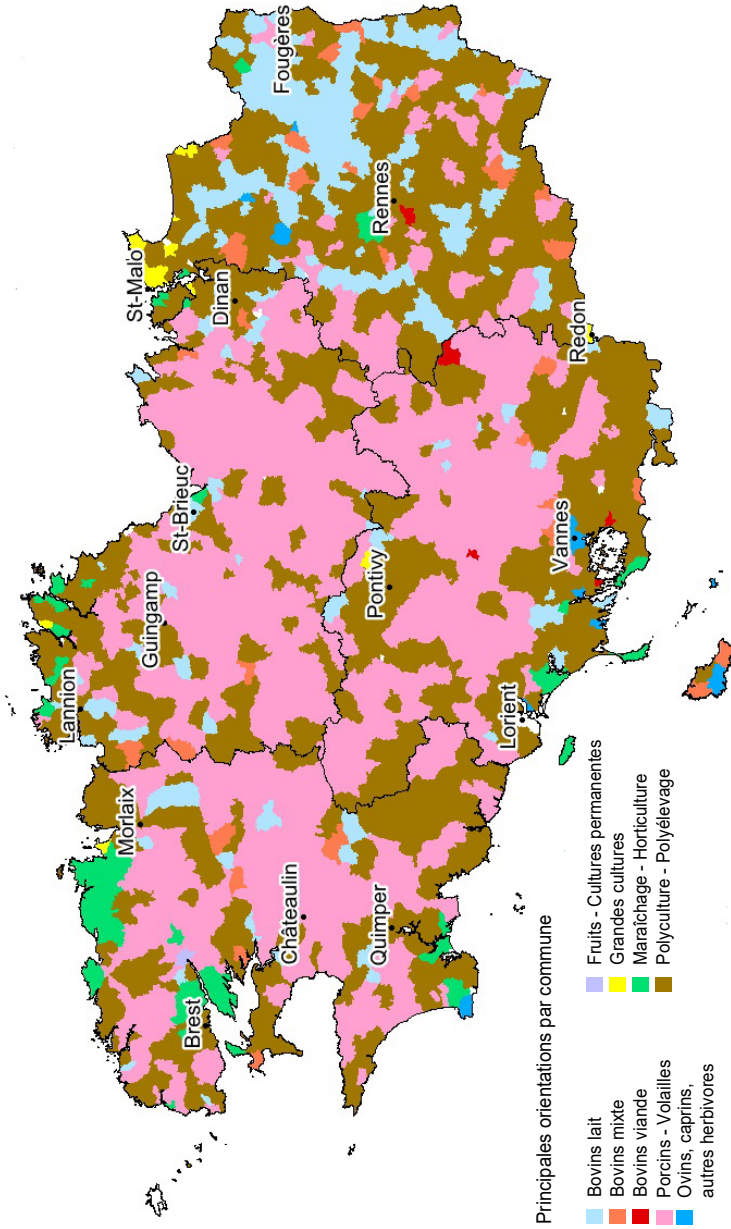
Source : Agreste, recensements agricoles

## Nombre d'exploitations agricoles par orientation technico économique (Otex)

	2020 2010	Côtes- d'Armor	Finistère	Ille-et- Vilaine	Morbihan	Bretagne	Part Bret./ France métro.
Bovins lait		1 845	1 524	2 503	1 497	<b>7 369</b>	21 %
		2 446	2 041	3 226	2 106	<b>9 819</b>	20 %
Porcins - Volailles		2 005	1 243	858	1 325	<b>5 431</b>	29 %
		2 893	1 773	1 415	1 943	<b>8 024</b>	28 %
Grandes cultures		1 439	1 148	1 268	1 206	<b>5 061</b>	5 %
		1 411	1 445	1 445	1 061	<b>5 362</b>	5 %
Polyculture - polyélevage		705	591	740	566	<b>2 602</b>	6 %
		937	842	1 112	825	<b>3 716</b>	6 %
Bovins viande		497	436	666	443	<b>2 042</b>	4 %
		657	511	872	612	<b>2 652</b>	4 %
Ovins, caprins, autres herbivores		270	295	361	318	<b>1 244</b>	4 %
		547	396	784	612	<b>2 339</b>	4 %
Maraîchage - Horticulture		333	822	285	252	<b>1 692</b>	11 %
		221	505	212	188	<b>1 126</b>	8 %
Bovins mixte (lait et viande)		131	109	198	104	<b>542</b>	7 %
		267	185	438	159	<b>1 049</b>	8 %
Fruits - Cultures permanentes		91	97	120	52	<b>360</b>	2 %
		93	91	126	50	<b>360</b>	2 %

Source : Agreste, recensements agricoles

## Spécialisations agricoles (Otex) par commune en 2020



Source : Agreste, recensement agricole

## Nombre d'actifs agricoles en 2020

En effectif	Côtes-d'Armor	Finistère	Ille-et-Vilaine	Morbihan	Bretagne	Bretagne 2010
Exploitants et coexploitants	10 114	8 389	10 097	7 824	<b>36 424</b>	46 693
Autres actifs familiaux permanents	1 605	2 134	1 457	1 124	<b>6 320</b>	9 895
Salariés permanents non familiaux	3 494	4 785	2 481	1 888	<b>12 648</b>	11 498
<b>Total des actifs permanents</b>	<b>15 213</b>	<b>15 308</b>	<b>14 035</b>	<b>10 836</b>	<b>55 392</b>	68 086

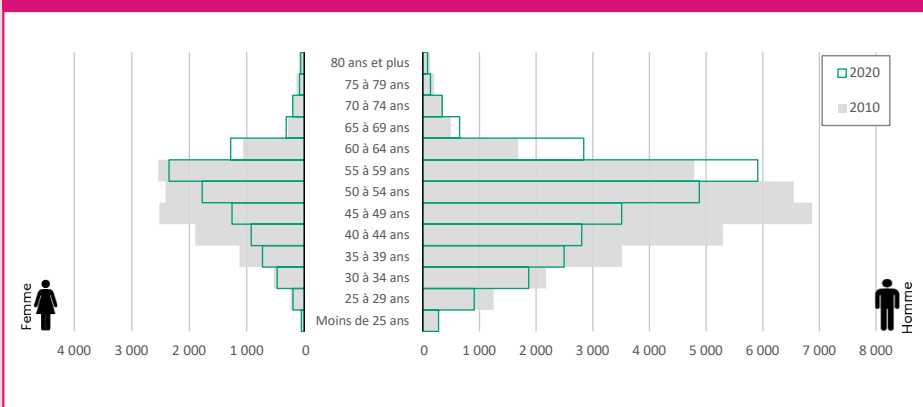
Source : Agreste, recensements agricoles

## Nombre d'équivalents-temps-plein parmi les actifs agricoles en 2020

En ETP	Côtes-d'Armor	Finistère	Ille-et-Vilaine	Morbihan	Bretagne	Bretagne 2010
Exploitants et coexploitants	8 636	7 352	8 721	6 668	<b>31 377</b>	38 531
Autres actifs familiaux permanents	1 081	1 518	939	748	<b>4 286</b>	5 103
Salariés permanents non familiaux	3 009	4 331	2 058	1 546	<b>10 944</b>	9 524
<b>Ensemble des ETP permanents</b>	<b>12 726</b>	<b>13 201</b>	<b>11 718</b>	<b>8 962</b>	<b>46 607</b>	53 158

Source : Agreste, recensements agricoles

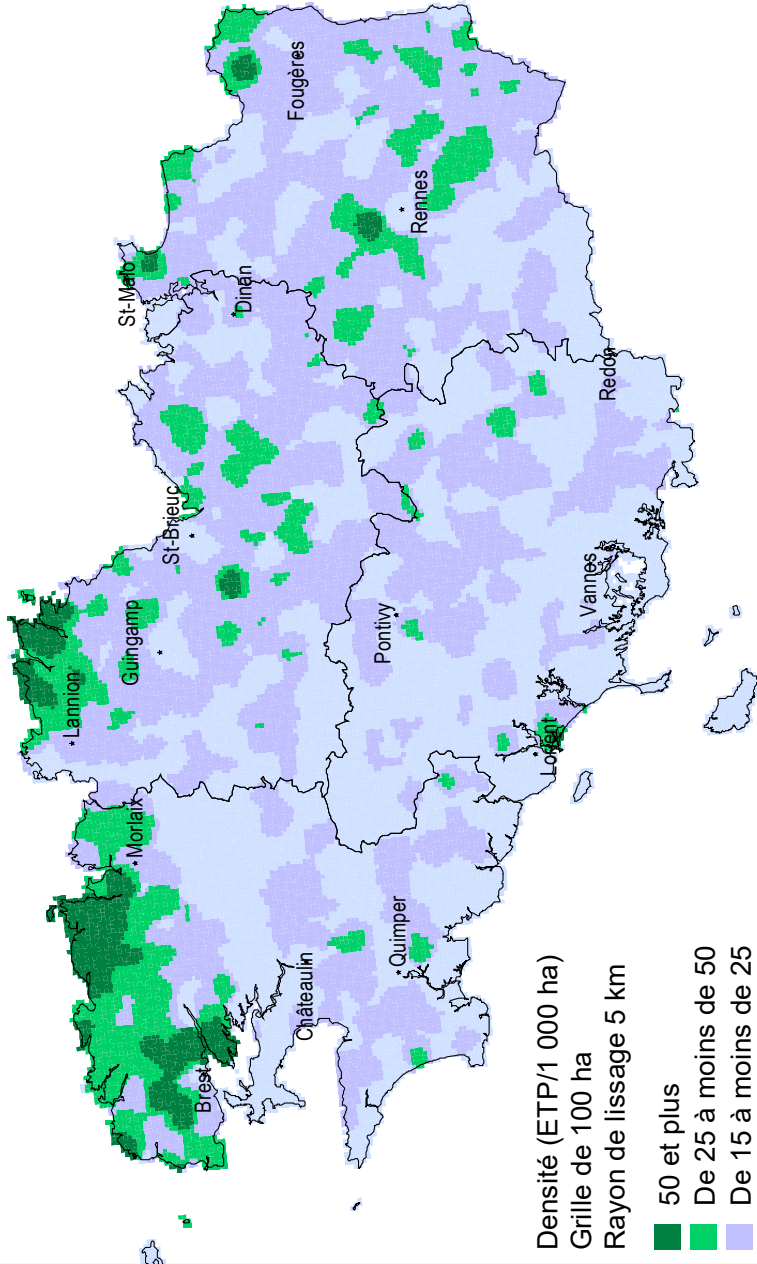
## Pyramide des âges des exploitants agricoles en Bretagne (en effectifs)



Source : Agreste, recensements agricoles



L'emploi agricole en 2020



Source : Agreste, recensement agricole

## Exploitations commercialisant en circuits courts en 2020

	Côtes-d'Armor	Finistère	Ille-et-Vilaine	Morbihan	Bretagne
<b>Nombre d'exploitations commercialisant en circuits courts dont :</b>	<b>875</b>	<b>1 167</b>	<b>1 074</b>	<b>930</b>	<b>4 046</b>
vente directe à la ferme	500	678	688	569	<b>2 435</b>
vente directe sur les marchés	261	398	330	303	<b>1 292</b>
vente directe à des commerçants détaillants	274	317	305	212	<b>1 108</b>
vendant aux grandes et moyennes surfaces de distribution	178	259	182	175	<b>794</b>

Source : Agreste, recensement agricole

## La diversification dans les exploitations en 2020

	Côtes-d'Armor	Finistère	Ille-et-Vilaine	Morbihan	Bretagne
<b>Nombre d'exploitations ayant des activités de diversification et/ou transformation dont :</b>	<b>1 211</b>	<b>1 209</b>	<b>1 396</b>	<b>1 073</b>	<b>4 889</b>
Transformation de produits agricoles	436	490	593	470	<b>1 989</b>
<i>dont découpe de viande, caissettes...</i>	184	220	297	222	<b>923</b>
<i>dont transformation du lait (beurre, yaourts...)</i>	73	99	78	80	<b>330</b>
Travail agricole à façon pour d'autres exploitations (moisson, fenaison...)	308	237	255	245	<b>1 045</b>
Vente d'énergie solaire/photovoltaïque	179	224	360	168	<b>931</b>
Hébergement (chambre d'hôtes, gîte...)	157	160	114	96	<b>527</b>

Source : Agreste, recensement agricole

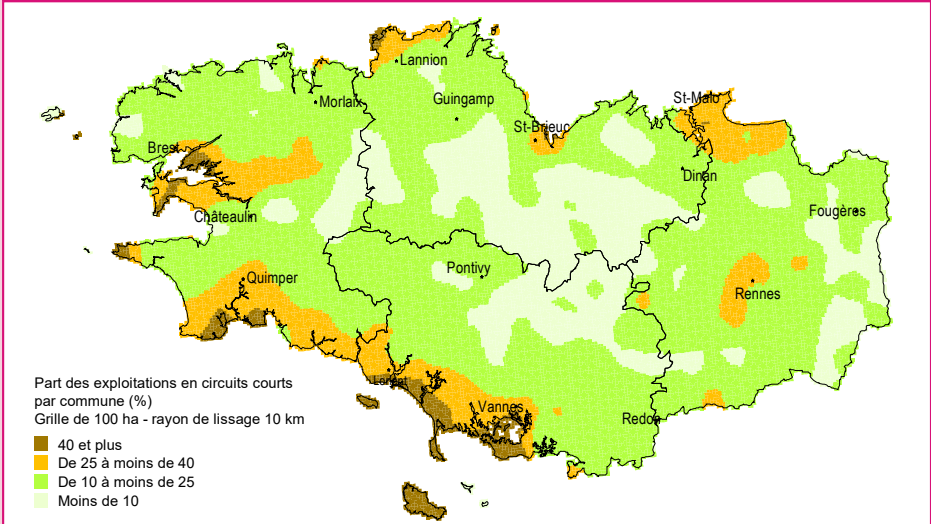
## Les exploitations bénéficiant d'un signe de qualité\* en 2020

	Côtes-d'Armor	Finistère	Ille-et-Vilaine	Morbihan	Bretagne
<b>Nombre d'exploitations en ayant dont :</b>	<b>655</b>	<b>377</b>	<b>420</b>	<b>224</b>	<b>1 676</b>
AOP (Appellation d'origine protégée)	161	127	38	23	<b>349</b>
IGP (Indication géographique protégée)	59	51	64	46	<b>220</b>
Label rouge	450	199	332	153	<b>1 134</b>

\* Hors agriculture biologique

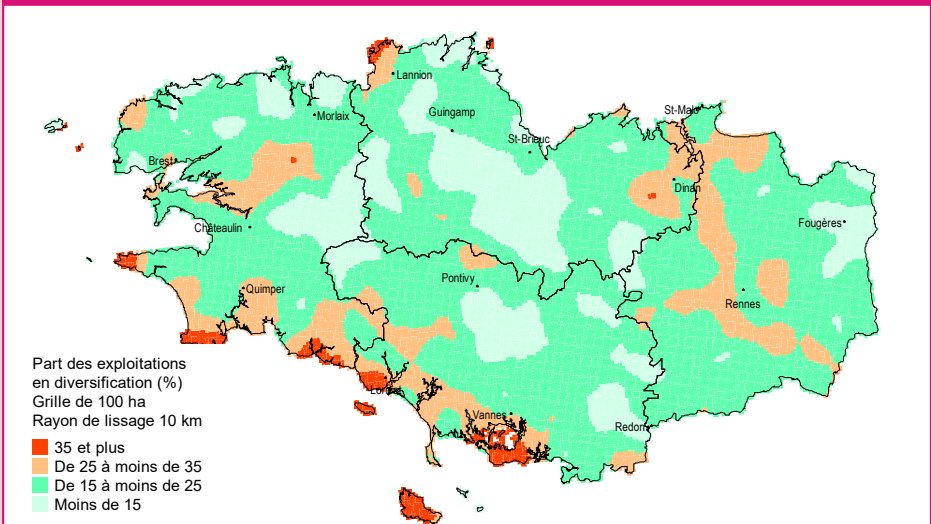
Source : Agreste, recensement agricole

## La commercialisation en circuits courts en 2020



Source : Agreste, recensement agricole

## La diversification en 2020



Source : Agreste, recensement agricole